

The background features a collage of images: a winding road through a rural landscape with autumn trees, a modern multi-story apartment building, a large red brick building with a central dome, and a person in an orange safety vest. Overlaid on this are several semi-transparent diamond shapes in various shades of blue and red.

Výroční zpráva 2016

Centra pro regionální rozvoj České republiky



CENTRUM PRO REGIONÁLNÍ ROZVOJ
ČESKÉ REPUBLIKY

Výroční zpráva
Centra pro regionální rozvoj
České republiky 2016

Obsah

1. Úvodní slovo generálního ředitele	5
2. Základní charakteristika organizace	6
3. Profil organizace	7
4. Vize, hodnoty a cíle organizace	9
5. Struktura organizace	10
6. Vedení organizace	11
7. Programové období 2007–2013	12
8. Integrovaný regionální operační program (IROP)	15
9. Evropská územní spolupráce	23
10. Enterprise Europe Network	29
11. Informační systémy	31
12. Personalistika	32
13. Komunikace	38
14. Řízení managementu kvality	39
15. Interní audit	40
16. Projekty technické asistence	43
17. Hospodářské ukazatele	44
18. Plánované hlavní aktivity pro rok 2017	53
19. Zkratky	54
20. Kontakty	56

1. Úvodní slovo generálního ředitele

Vážené dámy, vážení pánové,



na začátku roku 2015 došlo k zásadním rozhodnutím na úrovni vlády ČR a Ministerstva pro místní rozvoj ČR, která pro Centrum pro regionální rozvoj České republiky (Centrum) znamenala zapojení do implementace Integrovaného regionálního operačního programu (IROP) v pozici hlavního zprostředkujícího subjektu a pokračování v implementaci programů Evropské územní spolupráce (EUS) v roli kontrolora a společného sekretariátu. Zapojením Centra do implementace IROP se více než čtyřnásobně zvětšila finanční alokace operačních programů, které má Centrum na starosti oproti předchozímu programovému období.

Na výše uvedené změny muselo Centrum obratem reagovat, a to změnou struktury celé organizace, rozšířením poboček Centra na celé území ČR a rozšířením počtu zaměstnanců tak, aby mohl být zajištěn výkon delegovaných činností, ale i činností souvisejících s chodem úřadu. V roce 2016 bylo dokončeno vytvoření nových poboček pro IROP ve všech krajích a Centrum tak má v současné době 12 krajských poboček IROP, 6 regionálních poboček pro programy EÚS a hlavní pobočku, vč. pobočky IROP pro Středočeský kraj v Praze. Je tak zajištěn efektivní kontakt s žadateli/příjemci z celého území ČR.

V průběhu celého roku 2016 docházelo k realizaci výběrových řízení, jejichž cílem bylo rozšířit tým pracovníků centra. V roce 2016 bylo vyhlášeno 357 výběrových řízení na 467 pozic. V průběhu roku bylo přijato do služebního poměru 228 zaměstnanců a na konci roku 2016 tak pracovalo na Centru 392 zaměstnanců ve služebním nebo pracovním poměru. Oproti roku 2015 se tak zvýšil počet zaměstnanců Centra více než trojnásobně. Všichni noví zaměstnanci prošli intenzivním vstupním školením a jsou tak schopni zajistit efektivní, rychlou a bezchybnou administraci a kontrolu

předložených projektových žádostí a žádostí o platby. Aby byly vytvořeny optimální pracovní podmínky pro nové zaměstnance v nových pobočkách, (vybavení nábytkem, IT technikou, atd.) realizovalo Centrum v průběhu roku řadu veřejných zakázek, které se podařilo úspěšně dokončit a všechny pobočky jsou tak dnes plnohodnotně vybaveny.

V průběhu roku také došlo k ohromnému nárůstu agendy, kterou musí Centrum zajistit. Na úrovni implementace IROP, ale i programů EÚS došlo vyhlášení /ukončení velkého množství výzev pro předkládání projektů a některé projekty již pokročily do fáze realizace a byly tak předloženy a proplaceny první žádosti o platbu. Pouze v IROP bylo do konce roku 2016 vyhlášeno 67 výzev pro předkládání projektů s finanční alokací téměř 90 mld. Kč, ve kterých bylo předloženo přes 3 100 projektových žádostí s finančním požadavkem přes 50 mld. Kč, u kterých musí Centrum zajistit administraci a kontrolu. Centrum se snaží veškeré činnosti a pracovní postupy průběžně vyhodnocovat a upravovat tak, aby byly stále jednodušší a rychlejší. Ve většině případů není úprava a zjednodušení postupů v kompetenci Centra, a proto se snažíme návrhy na úpravy ihned předat a projednat s řídicími orgány, případně dalšími relevantními institucemi. Bližší informace o pokroku administrace jednotlivých programů si můžete přečíst na následujících stránkách.

Vše, co jsme v průběhu roku 2016 dělali, tak vychází z naší vize „Centrum – zkušený a spolehlivý partner pro Vás region“. Společnou snahou a vizí všech zaměstnanců Centra je na profesionální úrovni zprostředkovat vztah mezi poskytovatelem dotace a žadatelem/příjemcem a přispět tak k hladkému průběhu implementace operačních programů, efektivnímu čerpání prostředků Evropské unie, a tím k plnění cílů rozvoje České republiky.

Ing. Zdeněk Vašák
generální ředitel Centra pro regionální rozvoj České republiky

2. Základní charakteristika organizace

Jméno organizace:

CENTRUM PRO REGIONÁLNÍ ROZVOJ ČESKÉ REPUBLIKY

Sídlo organizace:

U Nákladového nádraží 3144/4, 130 00 Praha 3 – Strašnice

Identifikační číslo:

04095316

Právní forma:

státní příspěvková organizace založena Zákonem č. 248/2000 Sb., o podpoře regionálního rozvoje, v platném znění

Regionální pracoviště (podrobněji viz sekce Kontakty):

pro program IROP

- Jihočeský kraj (České Budějovice)
- Plzeňský kraj (Plzeň)
- Karlovarský kraj (Karlovy Vary)
- Ústecký kraj (Ústí nad Labem)
- Liberecký kraj (Liberec)
- Královéhradecký kraj (Hradec Králové)
- Pardubický kraj (Pardubice)
- Kraj Vysočina (Jihlava)
- Jihomoravský kraj (Brno)
- Zlínský kraj (Zlín)
- Olomoucký kraj (Olomouc)
- Moravskoslezský kraj (Ostrava)

pro programy Evropské územní spolupráce

- Jihozápad – Jihočeský a Plzeňský kraj (Písek)
- Severozápad – Karlovarský a Ústecký kraj (Chomutov)
- Severovýchod – Liberecký, Královéhradecký, Pardubický kraj (Hradec Králové)
- Jihovýchod – Kraj Vysočina a Jihomoravský kraj (Brno)
- Střední Morava – Zlínský a Olomoucký kraj (Olomouc)
- Moravskoslezsko – Moravskoslezský kraj (Ostrava)
- Společný sekretariát pro OPPS ČR-Polsko (Olomouc)
- Česká část společného sekretariátu pro OPPS Rakousko-ČR (Brno)

Činnosti organizace definované Statutem z 1. prosince 2015:

- činnost zprostředkujícího subjektu pro vybrané operační programy financované z Evropských strukturálních a investičních fondů;
- funkce společného sekretariátu a kontrolora pro vybrané operační programy v rámci cíle Evropské územní spolupráce;
- poskytování poradenských služeb v souvislosti s využíváním prostředků zejména z Evropských strukturálních a investičních fondů;
- další úkoly v oblasti podpory regionálního rozvoje (spolupráce s regionálními institucemi, s orgány státní správy a samosprávy, vzdělávacími institucemi a dalšími institucemi v oblasti implementace programů EU, iniciování rozvoje hospodářských aktivit formou přímé i nepřímé podpory podnikání, zajišťování provozu záložního pracoviště monitorovacího systému pro programové období 2007–2013 ad.).

3. Profil organizace

Založení

Historie Centra pro regionální rozvoj České republiky (zkráceně též Centrum, případně CRR) sahá až do roku 1996. 1. listopadu tohoto roku bylo zřízeno Ministerstvo pro místní rozvoj ČR jako nový ústřední orgán státní správy pro oblast regionální politiky, bydlení, územního plánování, stavebnictví, či cestovního ruchu. Pro podporu realizace regionální politiky byla 20. prosince 1996 Rozhodnutím ministra (RM) č. 10/1996 založena příspěvková organizace ministerstva pod názvem Regionální rozvojová agentura ČR. K 1. březnu 1997 byl název organizace změněn na Centrum pro regionální rozvoj ČR.

Činnost organizace dle Zřizovací listiny byla zaměřena na vytváření rozvojových regionálních programových dokumentů s cílem efektivní a soustředěné pomoci problémovým regionům a odstraňování disparit, na monitorování a evaluaci efektivnosti rozvojových programů a kontrolu jejich financování, na podporu podnikání v regionech, na zajištění vzdělávací činnosti v oblasti regionálního rozvoje a na zajištění implementace zahraničních programů podpory.

Historie

V krátké době se právě tato poslední náplň činnosti stala náplní hlavní a organizace se začala věnovat nové roli implementační agentury evropských dotací. Z tohoto důvodu bylo vedle pražské centrály založeno osm poboček v regionech dle evropské typologie NUTS II.

Po roce 2000 se organizace podílela na realizaci přeshraničního programu CBC Phare, programů předstupu fondů Evropské unie a programu Phare – Regionální rozvojový fond. Dále byla také hostitelským pracovištěm pro evropskou poradenskou síť Euro Info Centrum, která se věnovala podpoře podnikání a začlenění do struktur EU. V letech 2000 až 2008 bylo Centrum pro regionální rozvoj ČR zřizovatelem a vlastníkem společnosti Hospodářský park České Velenice, a. s., tedy přeshranič-

ní průmyslové zóny na česko-rakouských hranicích. Ta vznikla již v roce 1990, v roce 2008 byly akcie drženy Centrem pro regionální rozvoj ČR převedeny na Město České Velenice. V neposlední řadě se organizace od roku 2000 podílela na podpoře regionů budováním Integrovaného regionálního informačního systému, přípravou a realizací vzdělávacích programů a spoluprací s regionálními rozvojovými agenturami.

Po vstupu České republiky do Evropské unie byla organizace pověřena funkcí zprostředkujícího subjektu pro operační programy Společný regionální operační program (SROP) a Jednotný programový dokument pro Prahu Cíl 2 (JPD 2) a pro iniciativu Interreg IIIA. V navazujícím programovacím období 2007–2013 byla pověřena funkcí zprostředkujícího subjektu pro Integrovaný operační program (IOP) a Operační program Technická pomoc (OPTP). V rámci této činnosti zabezpečovala příjem a hodnocení žádostí o dotaci, konzultační činnost pro zájemce a zpracovatele projektů, pořádala informační semináře, pomáhala realizátorům projektů při realizaci výběrových řízení na jednotlivé dodavatele dle pravidel EU, kontrolovala a monitorovala realizaci jednotlivých projektů, zajišťovala příjem a kontrolu žádostí o platbu pro určené poskytovatele dotace.

Organizace dále působila jako kontrolní subjekt pro všechny operační programy v rámci Cíle 3 (Evropská územní spolupráce, navazuje na iniciativu Interreg). Byla také hostitelskou organizací pro jedno z pracovišť Enterprise Europe Network, evropské informační a poradenské sítě pro inovační podnikání. Mimo evropských aktivit organizace spolupracovala s Ministerstvem pro místní rozvoj ČR na jeho národních programech – například spravovala volně přístupné internetové informační portály Regionální informační servis a Mapový Server CRR ČR, podílela se na administraci Regionálního rozvojového fondu, byla zapojena do hodnocení krajských kol soutěží Vesnice roku a Historické město roku a zajišťovala systémovou infrastrukturu pro provoz monitorovacího systému realizace projektů spolufinancovaných z fondů EU.

4. Vize, hodnoty a cíle organizace

Současnost

Role Centra pro regionální rozvoj ČR pro nové období 2014–2020 byla v obecné rovině dána RM č. 69/2014 ze dne 30. dubna 2014. Toto rozhodnutí stanovilo, že Centrum pro regionální rozvoj ČR bude zprostředkujícím subjektem pro Integrovaný regionální operační program (IROP) v rozsahu uvedeném v Programovém dokumentu IROP. V prvním návrhu se počítalo s tím, že Centrum pro regionální rozvoj ČR bude jedním z osmi zprostředkujících subjektů, který bude mít na starosti projekty organizačních složek státu. Uvedené RM č. 69/2014 rozhodlo také o tom, že Centrum pro regionální rozvoj ČR bude i nadále kontrolorem pro programy přeshraniční, nadnárodní a meziregionální spolupráce.

Změny v roce 2015–2016

Na základě jednání o podobě Programového dokumentu s Evropskou komisí bylo ve verzi z února 2015 rozhodnuto o tom, že Centrum pro regionální rozvoj ČR bude hlavním zprostředkujícím subjektem pro celý program IROP, jehož alokace je přibližně 125 miliard korun. V této podobě byl také Programový dokument dne 4. června 2015 schválen.

V návaznosti na úkoly v programu IROP došlo v roce 2015 také ke změně postavení organizace v systému státní správy. Novela zákona č. 248/2000 Sb., o podpoře regionálního rozvoje, provedená zákonem č. 250/2014 Sb., o změně zákonů souvisejících s přijetím zákona o státní službě, s účinností od 1. 1. 2015 zřídila Centrum pro regionální rozvoj České republiky jakožto státní příspěvkovou organizaci. Současně tato novela určila, že bude tato organizace služebním úřadem. Následně RM č. 58/2015 ze dne 23. dubna 2015 rozhodlo o zrušení původní organizace Centrum pro regionální rozvoj ČR a přechodu všech práv a povinností této organizace na státní příspěvkovou

organizaci Centrum pro regionální rozvoj České republiky. Součástí daného RM bylo i schválení statutu nové organizace a tímto došlo od 1. 6. 2015 ke vzniku nové organizace Centrum pro regionální rozvoj České republiky.

Na základě RM č. 59/2015 ze dne 23. dubna 2015 byla potvrzena role Centra pro regionální rozvoj České republiky v programech IROP a Evropské územní spolupráce. Delegování úkolů bylo upřesněno pro program IROP RM č. 115/2015 ze dne 23. září 2015 a pro programy Evropské územní spolupráce RM č. 142/2015 ze dne 11. listopadu 2015. Toto rozhodnutí také určilo, že kromě společného sekretariátu pro česko-polský program a INFOBODu pro slovensko-český program bude Centrum zajišťovat v novém období také českou část společného sekretariátu rakousko-českého programu.

S ohledem na velikost a význam programu IROP došlo od 1. 1. 2016 k převodu agend Mapového serveru a Regionálního informačního servisu na odbor regionální politiky Ministerstva pro místní rozvoj ČR a k maximální koncentraci Centra na agendu evropských fondů. Kromě ukončení programů období 2007–2013, administrace programu IROP, kontrolních činností v programech Evropské územní spolupráce a podpory malých a středních podnikatelů v rámci sítě Enterprise Europe Network se bude Centrum věnovat již jen zajištění systémové infrastruktury pro provoz monitorovacího systému realizace projektů spolufinancovaných z fondů EU. Současně byla diskutována otázka úpravy organizační struktury právě ve vztahu k úkolu spojenému s implementací programu IROP.

S ohledem na tyto skutečnosti bylo rozhodnuto o rozšíření sítě krajských pracovišť Centra pro IROP do každého krajského města v České republice. K jejich zřizování docházelo v letech 2015–2016 tak, aby byl zajištěn efektivní kontakt s žadateli/příjemci z celého území ČR.

9. září 2015 byla přijata nová Politika kvality, která definuje základní vizi organizace jako cílový stav, kterého chce organizace dosáhnout, a zároveň vyjadřuje přínos organizace pro okolí:

Centrum – Zkušený a spolehlivý partner pro váš region

Součástí politiky kvality jsou i definované hodnoty organizace:

Odbornost

- Stavíme na odborných znalostech a zkušenostech
- Pracujeme na svém rozvoji
- Prosazujeme vždy procesně správný postup
- Spolupracujeme a komunikujeme se zahraničními partnery
- Využíváme zkušenosti s poradenstvím, administrací a kontrolou různých typů projektů
- Jsme odborný a stabilní tým

Odpovědnost

- Postupujeme čestně, transparentně a nestranně bez politických vlivů a tlaků
- Garantujeme efektivní, hospodárné a účelné hospodaření s veřejnými prostředky
- Garantujeme jednotný přístup
- Dbáme na kvalitu našich výstupů
- Jsme si vědomi dopadů svých rozhodnutí
- Vytváříme vhodné podmínky pro zaměstnance a žadatele
- Respektujeme naši práci a práci ostatních
- Jsme otevření oponentním stanoviskům a považujeme je za nástroj k dalšímu rozvoji

Otevřenost

- Informace sdílíme včas, přehledně a srozumitelně
- Zajímají nás názory ostatních

- Žadatelé a příjemci jsou našimi partnery
- Prosazujeme svobodný přístup k informacím, transparentnost a otevřenost v rozhodování
- Ověřujeme možná řešení
- Působíme ve všech regionech ČR
- Vytváříme přátelské a komunikativní prostředí

Následně byly 14. září 2015 přijaty nové Cíle kvality pro období 2015–2020. Tyto cíle jsou zaměřeny k trvalému zvyšování kvality výstupů organizace a zabezpečení odpovídající role organizace v rámci agendy dotačních programů, ať již evropských, nebo i národních. Strategickým cílem organizace pro uvedené období je proto:

Centrum garantuje kvalitní, efektivní a stabilní konzultační, administrativní a kontrolní činnost a má pověření a klíčové postavení pro tyto činnosti v rámci implementace dotačních programů po roce 2021.

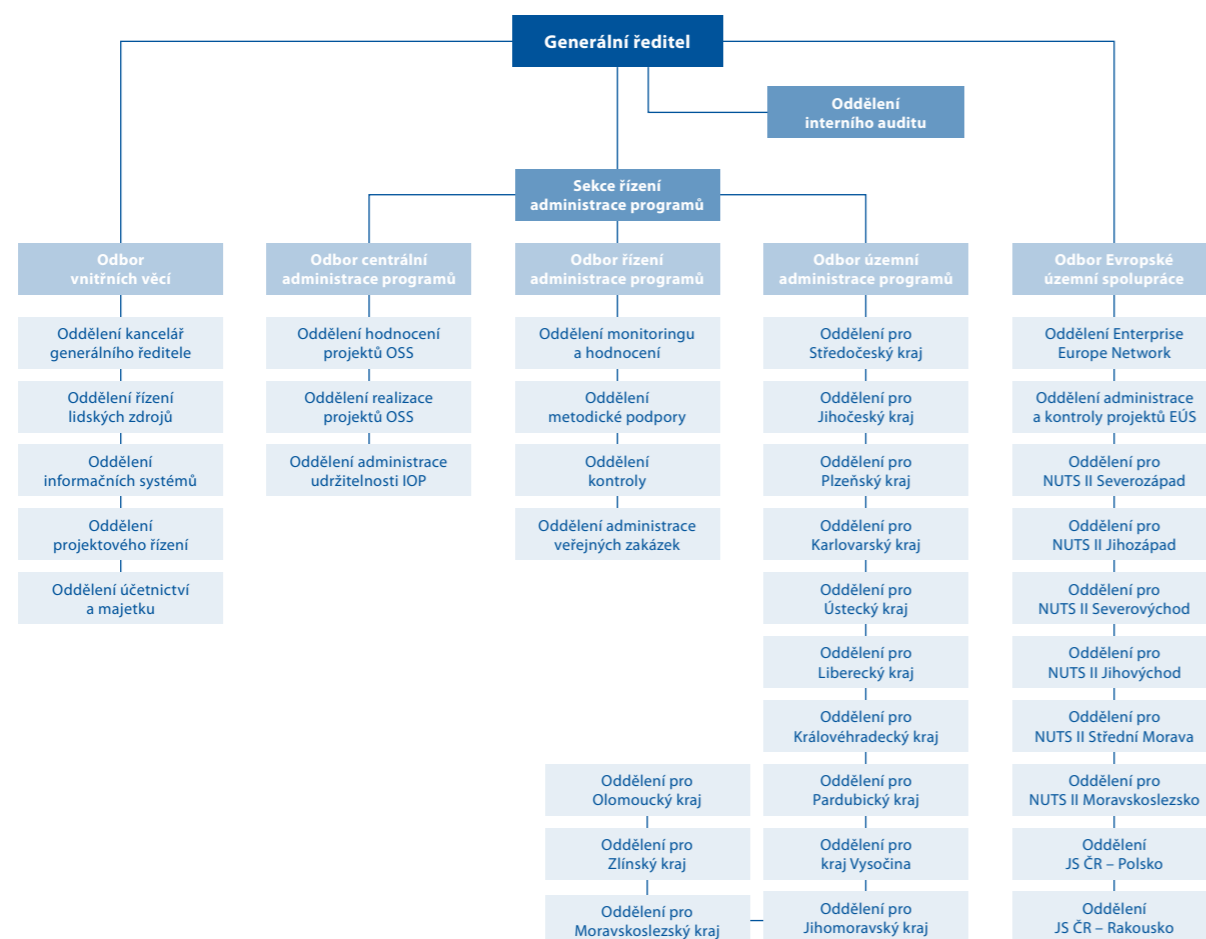
Tento strategický cíl je poté dále rozpracován do pěti střednědobých cílů:

- Centrum má vytvořenu dostatečnou a kvalitní personální kapacitu a optimální pracovní prostředí pro administraci SF EU;
- Centrum kvalitně a efektivně zajišťuje jednotný výkon delegovaných činností;
- Zaměstnanci jsou pozitivně motivováni pro výkon práce;
- Odborná i široká veřejnost a další partneři mají zvýšené povědomí o úloze Centra a příležitostech a přínosech implementovaných operačních programů;
- Centrum vykonává pouze činnosti související s poradenstvím, administrací a kontrolou projektů.

5. Struktura organizace

6. Vedení organizace

Organigram uvádí strukturu organizace platnou k 31. 12. 2016.



Generálním ředitelem Centra pro regionální rozvoj České republiky je Ing. Zdeněk Vašák.

Ředitelé sekcí a odborů k 31. 12. 2016:

- **sekce řízení administrace programů:** Ing. Helena Miškovíčová
 - odbor centrální administrace programů: Ing. Karel Manoch, MPA
 - odbor řízení administrace programů: Mgr. Kateřina Dohnalová
 - odbor územní administrace programů: Ing. Tomáš Roman (pověřen řízením)
 - odbor Evropské územní spolupráce: Mgr. Jiří Jansa
 - odbor vnitřních věcí: Ing. Mgr. Jan Kuchařík
 - samostatné oddělení interního auditu: Ing. Radka Dvořáková

7. Programové období 2007–2013

Centrum jako zprostředkující subjekt Operačního programu technická pomoc (OPTP) a Integrovaného operačního programu (IOP) dokončovalo v první polovině roku 2016 administraci výdajů projektů z minulého programového období 2007–2013. Konkrétně se jednalo o administraci závěrečných monitorovacích zpráv a žádostí o platbu projektů, které ukončily realizaci koncem roku 2015, jenž byl posledním způsobilým rokem pro uplatňování vzniklých výdajů k proplacení v rámci podpořených projektů v období 2007–2013. Přehled počtu předložených a schválených žádostí o platbu v IOP a OPTP v roce 2016 představují tabulky č. 1 a č. 2.

Po úspěšném dokončení administrace projektů OPTP na Centru byla v průběhu roku 2016 veškerá agenda administrace v tomto operačním programu včetně související dokumentace předána z Centra na Řídicí orgán OPTP (Ministerstvo pro místní rozvoj ČR). Spolupráce s Centrem jako zprostředkujícím subjektem byla ukončena ke dni 31. 7. 2016, kdy došlo k předání agendy OPTP 2007–2013 do působnosti ŘO OPTP.

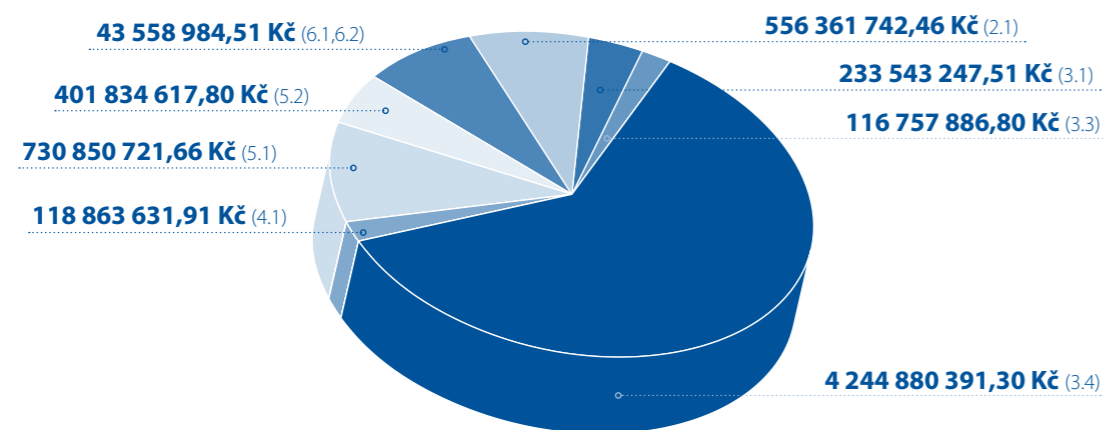
I přes ukončení fyzické realizace projektů a proplacení zbývajících finančních prostředků probíhá v rámci IOP ze strany Centra nadále zajišťování výkonu delegovaných činností v době udržitelnosti projektů (5 let od ukončení realizace), tj. zejména kontrola naplnění a udržení cílů projektů, administrace změn a hlášení o udržitelnosti IOP v roce 2016 probíhala na jednotlivých krajských odděleních Centra, která se na administraci IOP podílela. V rámci centralizace a efektivního zajištění výkonu agendy udržitelnosti byly koncem roku 2016 vybrané oblasti podpory (vč. příslušných projektů a dokumentace) převedeny z územních pracovišť k administraci na centrální pracoviště v Praze. V roce 2017 dojde k postupné koncentraci kontrol udržitelnosti projektů IOP již pouze na centrální úroveň. V souvislosti s dokončováním administrace programového období 2007–2013 a postupnému ukončování udržitelnosti jednotlivých projektů je rovněž kladen důraz na zajištění řádné archivace projektové dokumentace a její předání mezi pracovišti, která mají administraci udržitelnosti v kompetenci.

Tabulka č. 1: Žádosti o platbu v IOP v roce 2016

OI	Předložené 2016		Schválené 2016	
	Počet	Součet ze SF	Počet	Součet ze SF
2.1			121	556 361 742,46 Kč
3.1	1	26 578 198,65 Kč	15	233 543 247,51 Kč
3.3			8	116 757 886,80 Kč
3.4	11	2 133 336 686,27 Kč	94	4 244 880 391,30 Kč
4.1	16	90 548 119,44 Kč	24	118 863 631,91 Kč
5.1	5	317 600 387,76 Kč	10	730 850 721,66 Kč
5.2	1	14 173 109,86 Kč	48	401 834 617,80 Kč
6.1, 6.2	9	18 355 744,66 Kč	19	43 558 984,51 Kč
Celkem	43	2 600 592 246,64 Kč	339	6 446 651 223,95 Kč

8. Integrovaný regionální operační program (IROP)

Graf 1: Schválené žádosti o platbu v IOP v roce 2016 dle SC v Kč



Tabulka č. 2: Žádosti o platbu v OPTP v roce 2016

OPTP	Předložené 2016		Schválené 2016	
	Počet	Součet ze SF	Počet	Součet ze SF
	31	102 802 723,21 Kč	43	317 466 496,31 Kč

Integrovaný regionální operační program je široce zaměřený program směřující k vylepšení kvality života v českých regionech vyjma hlavního města Prahy. Důraz je kladen zejména na rozvoj veřejné infrastruktury a veřejných služeb. Program IROP financuje široké spektrum aktivit, například nízkoe emisní vozidla MHD, revitalizaci kulturních památek, školky a jesle, sociální podnikání, územní a regulační plány, regionální silnice, cyklostezky, specializovaná zdravotnická centra, rozvoj integrovaného záchranného systému nebo energeticky úsporné bydlení.

Administrace programu IROP je hlavní náplní činnosti Sekce administrace programů, a to jak v Odboru centrální administrace programů (hodnocení a realizace projektů OSS a PO OSS), Odboru územní administrace programů (hodnocení a realizace projektů v krajích) i Odboru řízení administrace programů (koordinace a metodická podpora). Centrum bylo pověřeno rolí zprostředkujícího subjektu pro všechny specifické cíle toho programu, vyjma případů, kdy je samo příjemcem podpory – role příjemce a zprostředkujícího subjektu jsou od sebe řádně odděleny. Pozici Centra jako zprostředkujícího subjektu určují RM č. 69/2014, č. 59/2015 a č. 115/2015, a to v rozsahu uvedeném v Programovém dokumentu IROP. Tato role byla následně potvrzena usnesením vlády České republiky č. 371/2015 ze dne 18. května 2015, kterým bylo Centrum stanoveno jako jediný zprostředkující subjekt pro IROP, a finální verzi Programového dokumentu ze 4. června 2015. Přesné vymezení delegovaných činností stanovuje RM č. 115/2015. Řídicím orgánem programu je Ministerstvo pro místní rozvoj ČR.

V rámci administrativních postupů plní Centrum následující činnosti:

- zajištění kontaktu se žadateli o podporu a příjemci podpory a poskytování informací
- informování řídicího orgánu (ŘO) IROP o absorpční kapacitě v území
- kontrola přijatelnosti a formálních náležitostí žádostí o podporu
- věcné hodnocení žádostí o podporu

- analýza rizik projektů, administrativní ověření a kontrola projektů
- příprava podkladů pro vydání právních aktů o poskytnutí dotace
- monitorování realizace projektů
- ověřování, zda žadatelé o podporu a příjemci podpory dodržují podmínky Zákona č. 137/2006 Sb., o veřejných zakázkách, v platném znění
- kontrola žádostí o platbu a informování příjemců o provedeném krácení nebo snížení způsobilých výdajů podle § 14e Zákona č. 218/2000 Sb., o rozpočtových pravidlech, v platném znění
- výzvy příjemcům dotace k provedení opatření k nápravě podle § 14f Zákona č. 218/2000 Sb., o rozpočtových pravidlech, v platném znění
- administrace změn v projektech
- řešení odstoupení od realizace projektu
- vkládání údajů o projektech do informačního systému MS2014+ a garance včasnosti, úplnosti a správnosti zadávaných údajů

V rámci realizace IROP plní Centrum následující činnosti:

- spolupráce s ŘO IROP při zpracování analýzy rizik programu a plnění nápravných opatření
- příprava podkladů pro výroční a závěrečnou zprávu
- příprava podkladů pro zprávu o realizaci
- předávání informací a poskytování součinnosti ŘO IROP při ověření a hodnocení výkonu delegovaných činností
- informování ŘO IROP o nesrovnalostech či podezřeních na nesrovnalost, zjištěných při implementaci programu a projektů
- spolupráce na přípravě, realizaci a zajišťování propagace IROP
- příprava a vyhodnocení vlastního ročního komunikačního plánu
- zpracování podkladů pro Monitorovací výbor IROP
- zpracování podkladů pro certifikaci výdajů
- ověřování, že hodnocení a výběr projektů ve výzvách místních akčních skupin (MAS) proběhl v souladu s pravidly programu, výzvy ŘO IROP a výzvy MAS

- poskytování součinnosti při přípravě metodických materiálů
- garantuje, že po celou dobu implementace IROP probíhá činnost CRR v souladu s platným zněním Operačního manuálu IROP

V roce 2016 bylo vyhlášeno 48 výzev – 29 výzev pro individuální projekty a 19 výzev pro integrované nástroje.

Tabulka č. 3: Přehled výzev vypsaných v programu IROP v roce 2016

Číslo výzvy	Název výzvy	Datum vyhlášení výzvy	Alokace výzvy (Příspěvek EU)
20	Nízkoemisní a bezemisní vozidla	21. 1. 2016	1 147 000 000 Kč
21	Muzea	10. 2. 2016	2 115 000 000 Kč
22	Telematika pro veřejnou dopravu	11. 2. 2016	174 250 000 Kč
23	Specifické informační a komunikační systémy a infrastruktura I.	24. 2. 2016	1 332 500 000 Kč
24	Výstavba a modernizace přestupních terminálů	7. 3. 2016	1 088 000 000 Kč
25	Knihovny	11. 3. 2016	935 000 000 Kč
26	eGovernment I.	24. 3. 2016	2 436 000 000 Kč
27	Vzdělávací a výcviková střediska IZS	31. 3. 2016	869 432 325 Kč
28	Specifické informační a komunikační systémy a infrastruktura II. – obce a kraje	20. 4. 2016	878 849 850 Kč
29	Rozvoj sociálních služeb	29. 4. 2016	270 000 000 Kč
30	Rozvoj sociálních služeb (SVL)	29. 4. 2016	630 000 000 Kč
31	Zvýšení kvality návazné péče	5. 5. 2016	4 260 000 000 Kč
32	Infrastruktura středních škol a vyšších odborných škol	19. 5. 2016	393 000 000 Kč
33	Infrastruktura středních škol a vyšších odborných škol (SVL)	19. 5. 2016	917 000 000 Kč
34	Sociální bydlení	3. 6. 2016	272 250 000 Kč
35	Sociální bydlení (SVL)	3. 6. 2016	635 250 000 Kč
36	Stanice IZS	10. 6. 2016	1 780 266 190 Kč
37	Energetické úspory v bytových domech II	1. 7. 2016	3 500 000 000 Kč

38	Rozvoj infrastruktury komunitních center	29. 6. 2016	120 000 000 Kč
39	Rozvoj infrastruktury komunitních center (SVL)	29. 6. 2016	280 000 000 Kč
40	IPRÚ – Vybrané úseky silnic II. a III. třídy	15. 7. 2016	839 400 000 Kč
41	IPRÚ – Kulturní dědictví	20. 7. 2016	503 850 000 Kč
42	ITI – Vybrané úseky silnic II. a III. třídy	9. 8. 2016	3 898 000 000 Kč
43	Sociální podnikání II.	10. 8. 2016	51 000 000 Kč
44	Sociální podnikání SVL II.	10. 8. 2016	179 000 000 Kč
45	CLLD – Dokumenty územního rozvoje	12. 8. 2016	95 000 000 Kč
46	Infrastruktura základních škol	17. 8. 2016	550 500 000 Kč
47	Infrastruktura základních škol (SVL)	17. 8. 2016	1 284 500 000 Kč
48	ITI – Kulturní dědictví	19. 8. 2016	1 146 035 000 Kč
49	Deinstitucionalizace sociálních služeb (včetně SVL)	24. 8. 2016	1 300 000 000 Kč
50	ITI – Udržitelná doprava	1. 9. 2016	5 912 241 050 Kč
51	IPRÚ – Udržitelná doprava	1. 9. 2016	2 533 000 000 Kč
52	Revitalizace vybraných památek II.	6. 9. 2016	1 551 850 104 Kč
53	CLLD – Udržitelná doprava	7. 9. 2016	1 615 000 000 Kč
54	Deinstitucionalizace psychiatrické péče	15. 9. 2016	1 575 000 000 Kč
55	CLLD – Kulturní dědictví	5. 10. 2016	427 500 000 Kč
56	Infrastruktura pro zájmové, neformální a celoživotní vzdělávání	6. 10. 2016	151 200 000 Kč
57	Infrastruktura pro zájmové, neformální a celoživotní vzdělávání (SVL)	6. 10. 2016	352 800 000 Kč
58	ITI – infrastruktura pro předškolní vzdělávání	27. 10. 2016	535 000 000 Kč
59	IPRÚ – Infrastruktura pro předškolní vzdělávání	27. 10. 2016	337 393 700 Kč
60	ITI – Sociální infrastruktura	15. 11. 2016	1 202 620 000 Kč
61	IPRÚ – Sociální infrastruktura	15. 11. 2016	849 855 000 Kč
62	CLLD – Sociální infrastruktura	15. 11. 2016	1 900 000 000 Kč

63	ITI – Sociální podnikání	2. 12. 2016	66 455 000 Kč
64	IPRÚ – Sociální podnikání	2. 12. 2016	33 000 000 Kč
65	CLLD – Sociální podnikání	2. 12. 2016	950 000 000 Kč
66	ITI – Infrastruktura pro vzdělávání	22. 12. 2016	3 032 947 000 Kč
67	IPRU – Infrastruktura pro vzdělávání	22. 12. 2016	669 556 300 Kč

Centrum se aktivně podílelo na analýzách a podpoře absorpční kapacity, na konzultacích s žadateli (celkem bylo v průběhu roku 2016 zaevidováno 10 717 osobních telefonických a emailových dotazů a konzultací) a na přípravě Pravidel k jednotlivým výzvám IROP v rámci pracovních týmů IROP.

Centrum ve spolupráci s Eurocentry uspořádalo sérii krajských seminářů pro žadatele v programu IROP s názvem „Dotace nejen pro obce“. Celkem se v roce 2016 uskutečnilo 213 seminářů pro žadatele, které navazují na centrální semináře pořádané ŘO. Krajské semináře jsou zajišťovány specialisty pro absorpční kapacitu, kteří jsou hlavním kontaktním bodem Centra v jednotlivých krajích. Semináře žadatelům přibližují podporované aktivity a způsobilé výdaje jednotlivých výzev, na které mohou žadatelé předkládat žádosti o podporu, představují změny v podání žádosti o podporu v monitorovacím systému MS2014+ a podávají základní informace k podmínkám realizace veřejných zaká-

zek. Z vyhodnocení zpětné vazby od účastníků seminářů jasně vyplývá pozitivní hodnocení jejich obsahu i formy. Účastníci hodnotí semináře jako přínosné zejména z hlediska orientace ve výzvách a získání základních informací. Jako velice přínosné účastníci rovněž hodnotí navázání osobního kontaktu a možnost pohovořit o konkrétních problémech. Většina účastníků plánuje předložit žádost o podporu v IROP a semináře doporučí i svým kolegům.

Rok 2016 byl současně přelomový s ohledem na počet vyhlášených výzev IROP a zahájení hodnocení projektů IROP. V roce 2016 bylo celkem předloženo 3115 žádostí o podporu.

V Centru probíhala jejich administrace (kontrola formálních náležitostí a hodnocení přijatelnosti, ex-ante analýza rizik, ex-ante kontrola a doporučení/nedoporučení k financování projektu). Celkem bylo doporučeno k financování 950 projektů.

Tabulka č. 4: Přehled předložených a doporučených žádostí o podporu v programu IROP v roce 2016

SC	Předložené 2016		Doporučeno k financování	
	Počet	Součet ze SF	Počet	Součet ze SF
1.1	84	4 945 238 352,88 Kč	45	2 184 253 304,44 Kč
1.2	325	6 495 659 194,37 Kč	127	1 264 434 974,18 Kč
1.3	419	5 332 504 411,53 Kč	183	1 695 026 620,31 Kč
2.1	432	4 175 655 999,24 Kč	3	119 296 939,94 Kč
2.2	200	700 424 864,36 Kč	26	92 838 609,20 Kč
2.3	151	9 939 510 599,76 Kč	65	3 952 672 356,74 Kč
2.4	582	7 843 365 527,27 Kč	110	1 610 087 120,12 Kč
2.5	550	1 019 323 475,24 Kč	179	357 153 694,62 Kč
3.1	115	6 108 678 754,76 Kč	78	3 460 288 933,53 Kč
3.2	35	1 265 254 877,57 Kč	3	130 933 844,12 Kč
3.3	37	33 998 132,38 Kč	20	14 752 413,42 Kč
4.2	172	1 258 409 168,43 Kč	106	747 591 841,88 Kč
5.1	13	298 849 473,09 Kč	5	11 426 586,60 Kč
Celkem	3115	49 416 872 830,88 Kč	950	15 640 757 239,10 Kč

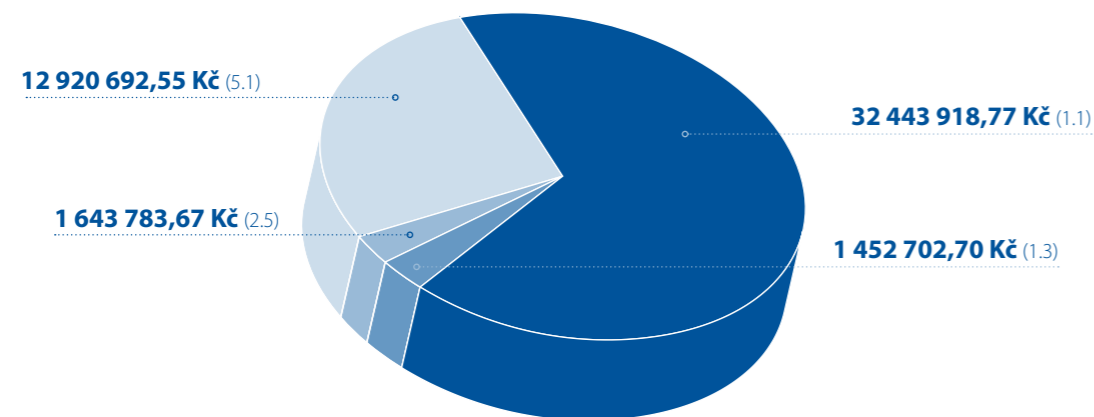
V souvislosti s postupem realizace projektů byly na Centrum předkládány také první žádosti o platbu. Jednalo se zatím pouze o de-

sítky kusů, ale je zřejmé, že v následujícím období bude tato část administrace nabývat na významu.

Tabulka č. 5: Přehled předložených a schválených žádostí o platbu v programu IROP v roce 2016

SC	Předložené 2016		Schválené 2016	
	Počet	Součet ze SF	Počet	Součet ze SF
1.1	8	79 711 552,42 Kč	2	32 443 918,77 Kč
1.3	6	1 521 174,45 Kč	5	1 452 702,70 Kč
2.2	2	2 512 940,00 Kč		
2.5	7	6 197 082,94 Kč	1	1 643 783,67 Kč
3.3	2	442 552,50 Kč	1	170 000,00 Kč
4.2	7	6 936 490,03 Kč		
5.1	7	26 450 745,02 Kč	5	12 920 692,55 Kč
Celkem	39	123 772 537,36 Kč	14	48 631 097,69 Kč

Graf 2: Schválené žádosti o platbu v programu IROP v roce 2016 dle specifických cílů



Významným aspektem činnosti Sekce administrace programů v rámci programu IROP, je kontrola zadávacích a výběrových řízení veřejných zakázek. Kontrola veřejných zakázek probíhá přímo na jednotlivých krajských pracovištích v rámci administrace jednotlivých projektů, přičemž metodickou podporu a koordinační činnosti a zajišťuje Oddělení právní v Odboru řízení administrace programů v Sekci administrace programů.

V rámci programu IROP je zavedena nejen následná kontrola celé veřejné zakázky po jejím dokončení, ale i kontrola jednotlivých dílčích fází zadávání veřejné zakázky, tj. v první fázi kontrola zadávacích podmínek, ve druhé fázi kontrola postupu zadavatele při zadání zakázky před rozhodnutím zadavatele nebo uzavřením smlouvy o dílo a ve třetí fázi kontrola souladu realizace díla s uzavřenou smlouvou o dílo. Tento postup má výrazně pozitivní vliv na

snížení rizika vzniku možných chyb při zadávání veřejných zakázek ze strany žadatelů a příjemců IROP, jakož i na plynulost administrace žádostí o platbu a jejich následné proplácení.

V průběhu kontrol zadávacích a výběrových řízení veřejných zakázek prováděných ze strany Centra byl v roce 2016 výrazně ovlivněn postupem hodnocení projektů IROP a jejich doporučování k financování. Objem kontrol VZ tak začal výrazněji narůstat až ve třetím a zejména čtvrtém čtvrtletí 2016. Do té doby se Centrum ve větší míře zaměřovalo na poskytování konzultací VZ k budoucím projektovým záměrům.

Celkový počet kontrol veřejných zakázek provedený v roce 2016 uvádí následující tabulka:

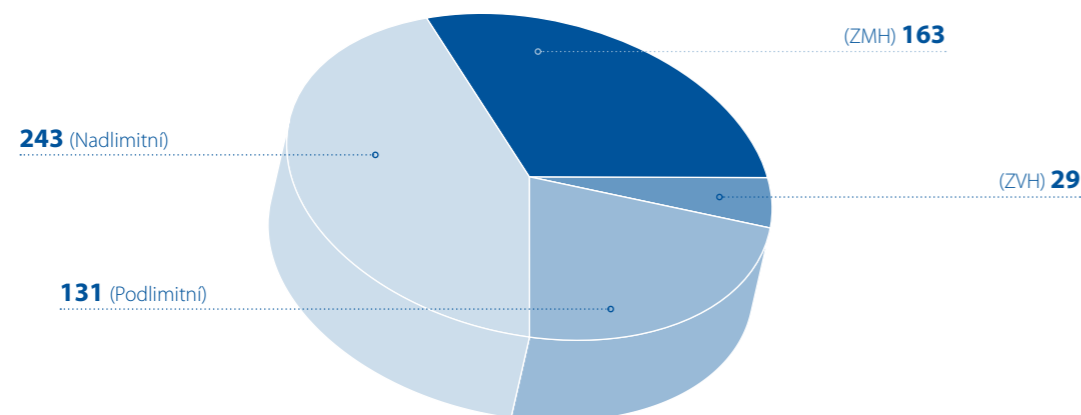
Tabulka 6: Celkový počet kontrol veřejných zakázek v roce 2016

Kontroly dle typu VZ	ZMH	ZVH	Podlimitní	Nadlimitní	Celkem
Počet VZ s ukončenou kontrolou	163	29	131	243	566

Vysvětlivky: ZMH – zakázka malé hodnoty, ZVH – zakázka s vyšší hodnotou mimo režim zákona, Podlimitní – podlimitní zakázka dle zákona, Nadlimitní – nadlimitní zakázka dle zákona.

9. Evropská územní spolupráce

Graf 3: Celkový počet kontrol veřejných zakázek v roce 2016



Evropská územní spolupráce je zaměřena na regionální a lokální projekty s přeshraničním dopadem. Při jejich hodnocení a výběru hraje důležitou roli jejich skutečný přeshraniční efekt a přeshraniční dopad. Vybírány jsou pouze takové projekty, které mohou prokázat významný a pozitivní dopad na příhraniční regiony, zejména na zvyšování ekonomické integrace příhraničních oblastí, hospodářský růst příhraničních oblastí, udržitelný rozvoj životního prostředí a/nebo regeneraci příhraničních oblastí nebo sociální integraci. Projekty realizované v rámci programů Evropské územní spolupráce přispívají ke zlepšení životních podmínek v příhraničí, k sociální i hospodářské integraci území a k navazování nových kontaktů mezi institucemi a občany.

Administraci programů Evropské územní spolupráce má ve své gesci Odbor Evropské územní spolupráce a podílí se na něm Oddělení administrace a kontroly projektů EÚS (řízení, koordinace a metodická podpora), šest regionálních oddělení v regionech soudržnosti NUTS II (Jihozápad se sídlem v Písku, Severozápad se sídlem v Chomutově, Severovýchod se sídlem v Hradci Králové, Jihovýchod se sídlem v Brně, Střední Morava se sídlem v Olomouci a Moravskoslezsko se sídlem v Ostravě) a dvě oddělení zajišťující činnost společného sekretariátu (JS ČR - Polsko v Olomouci a JS Rakousko - ČR v Brně).

Období 2007-2013

Centrum bylo v tomto období zapojeno do administrace devíti operačních programů, konkrétně do pěti programů přeshraniční spolupráce (RM č. 190/2007), programu nadnárodní spolupráce Central Europe, programu meziregionální spolupráce Interreg IVC, programu ESPON (RM č. 230/2007) a programu URBACT II (RM č. 211/2008).

Hlavní činností odboru je zajištění implementace všech programů přeshraniční, nadnárodní a meziregionální spolupráce. Centrum je v programech zapojeno v implementační struktuře u všech programů zejména v pozici tzv. kontrolora (FLC – „first level control“). U dvou programů zajišťuje činnost společného sekretariátu a tím se podílí na výběru a hodnocení projektů.

Rok 2016 byl rokem, kdy v jeho prvním čtvrtletí se ještě potkávala dvě programovací období současně. Končila práce s administrací některých přeshraničních programů (zejména Polsko, Bavorsko) z období 2007-2013, z nichž se podařilo vše zdárně a v daných termínech ze strany Centra dokončit a uzavřít tak kontrolu a proplacení výdajů v realizovaných projektech. Zároveň byly zahájeny programy pro období 2014-2020: všechny programy v roce 2016 zahájily realizaci. Byly vyhlášeny další výzvy a přijímány projektové žádosti. Centrum se po celý rok podílelo na přípravách jednotlivých typů programové dokumentace, příruček pro žadatele, příruček pro příjemce a dalších metodických dokumentů a jednání pro zdárný start a realizaci projektů a programů. V druhé polovině roku 2016 již Centrum začalo administrovat vyúčtování realizovaných výdajů.

Centrum v rámci programů Cíle 3 vykonávalo v roce 2016 následující činnosti:

- kontrola výdajů na úrovni partnera a projektu;
- kontrola dílčích monitorovacích zpráv průběžných i závěrečných, kontrola souhrnných monitorovacích zpráv průběžných i závěrečných v těch programech, kde Centrum vykonává i kontrolu na úrovni projektu;

- kontrola zadávacích řízení v rozsahu stanoveném programovou dokumentací;
- kontrola postupu realizace projektu, plnění monitorovacích ukazatelů/indikátorů, plnění pravidel publicity;
- zpracování analýz rizik pro kontrolu interim a ex-post;
- kontrola na místě (fyzické kontroly v průběhu realizace i v rámci udržitelnosti);
- kontrola vzorku mikroprojektů v rámci kontroly Fondu malých projektů.

V případě česko-polského programu zajišťovalo Centrum činnost Společného sekretariátu (JS) a v rámci slovenského programu Info-

bod, který je součástí Oddělení pro NUTS II Jihovýchod v Brně. Nově od ledna 2016 zajišťuje Centrum i činnost české části Společného sekretariátu Rakousko – ČR v Brně.

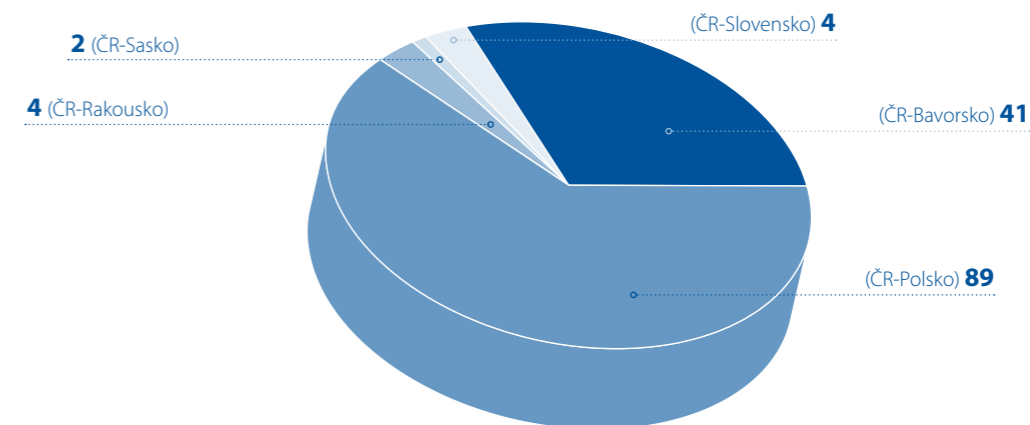
Sekretariáty zajišťovaly zejména tyto činnosti:

- příjem projektových záměrů a zpracování stanovisek
- příjem projektových žádostí
- celkové zajištění hodnocení projektových žádostí
- organizace panelu expertů a podíl na hodnocení projektů (kvalita, přeshraniční dopad, přeshraniční spolupráce)
- propagace programu
- semináře pro žadatele, konzultace

Tabulka 7: Počty provedených a ukončených kontrol v rámci programů Cíle 3 v roce 2016

Program	Počet kontrol	Částka ERDF	Částka celkem
ČR – Bavorsko	41	801 345,62 €	942 759,60 €
ČR – Polsko	89	3 466 257,07 €	4 292 874,41 €
ČR – Rakousko	4	46 629,00 €	54 859,16 €
ČR – Sasko	2	12 366,03 €	14 548,26 €
ČR – Slovensko	4	206 921,94 €	247 751,74 €
Celkem	140	4 533 519,66 €	5 552 793,17 €

Graf 4: Počty provedených a ukončených kontrol v rámci programu Cíle 3 v roce 2016



Období 2014-2020

V novém programovacím období bylo na základě RM č. 59/2015 ze dne 23. 4. 2015 Centrum pověřeno obdobnými úkoly jako v období předcházejícím. Na základě tohoto rozhodnutí ministryně byly na Centrum delegovány funkce Kontrolora dle čl. 23, odst. 2 a 4 Nařízení Evropského parlamentu Rady (EU) č. 1299/2013 pro všech pět přeshraničních programů, dva programy nadnárodní spolupráce Central Europe 2020 a Danube a program meziregionální spolupráce INTERREG Europe. Dále bylo Centrum pověřeno výkonem činnosti Společného sekretariátu pro Operační program přeshraniční spolupráce Česká republika-Polská republika (JS). Pro Operační program

přeshraniční spolupráce Slovensko-Česká republika bylo Centrum pověřeno zajištěním činnosti Infobodu. Toto Rozhodnutí bylo aktualizováno a doplněno RM č. 142 ze dne 11. listopadu 2015, kde je Centrum nově pověřeno zřízením české části Společného sekretariátu operačního programu Rakousko – Česká republika od 1. 1. 2016.

Odbor Evropské územní spolupráce v rámci programů Cíle 2 vykonával v roce 2016 následující činnosti:

- příprava metodických materiálů
- spolupráce na přípravě programové dokumentace

- jednání k přípravě dokumentace pro implementaci a administraci projektů
- zpracování vnitřní dokumentace pro výkon činností monitoringu a kontroly projektů
- příprava metodiky způsobilých výdajů
- kontrola a hodnocení předkládaných projektových žádostí
- příprava panelu expertů a zajištění hodnocení silničních projektů a vlajkových projektů
- zajišťování jednání monitorovacích výborů
- propagace programu a konzultace se žadateli
- příprava podkladů pro jednání pracovní skupiny task-force
- další servis pro Řídicí orgán programu (MMR - odbor Evropské územní spolupráce)

Hlavní činnosti v roli kontrolora pro programy 2014–2020 (Cíl 2), které Centrum zajišťuje, jsou:

- monitorování realizace projektů
- analýza rizik projektů, administrativní ověření a kontrola projektů
- ověřování, zda žadatelé a příjemci dodržují podmínky Zákona č. 137/2006 Sb., o veřejných zakázkách, v platném znění
- kontrola způsobilosti výdajů na úrovni projektových partnerů, kontrola žádostí o platbu a informování příjemců o provedeném krácení nebo snížení způsobilých výdajů
- spolupráce s Řídicím orgánem, Národním orgánem a dále Národním koordinátorem a Národním kontaktním místem

při zpracování analýzy rizik programu a plnění nápravných opatření, při zpracování podkladů pro monitoring a analýzy administrativní kapacity a vzdělávání

- předávání informací a poskytování součinnosti při ověření a hodnocení výkonu delegovaných činností a informování o nesrovnalostech či podezřeních na nesrovnalost, zjištěných při implementaci programu a projektů
- zpracování podkladů pro certifikaci výdajů
- poskytování součinnosti při přípravě metodických materiálů

Hlavní činnosti společných sekretariátů pro programy 2014–2020 (Cíl 2), které Centrum zajišťuje, jsou:

- zajištění kontaktu s příjemci a poskytování informací
- vydávání stanovisek k projektovým záměrům
- kontrola přijatelnosti a formálních náležitostí žádostí o podporu
- koordinace hodnocení projektových žádostí a provádění hodnocení přeshraniční spolupráce a přeshraničního dopadu
- administrace změn v žádostech o podporu a projektech
- příprava výroční a závěrečné zprávy o implementaci programu a podkladů pro její vytvoření
- spolupráce na přípravě, realizaci a zajišťování propagace, vytváření a vyhodnocování ročního komunikačního plánu
- zpracování podkladů pro Monitorovací výbor a organizace zasedání Monitorovacího výboru

Tabulka 8: Počty provedených a ukončených kontrol v rámci programů Cíle 2 v roce 2016

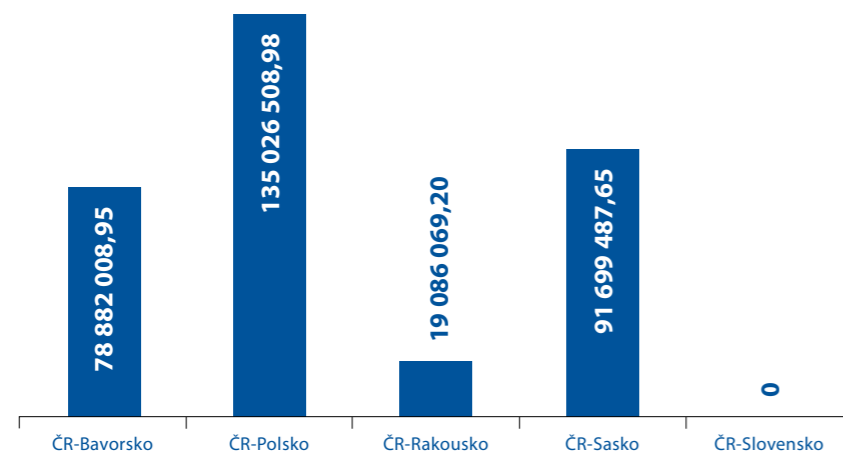
Program	Počet kontrol	Částka ERDF	Částka celkem
ČR-Sasko	48	721 453,64 €	848 769,15 €
INTERREG Europe	7	70 378,86 €	84 730,87 €
Celkem	140	791 832,50 €	933 500,02 €

Tabulka 9: Počty schválených projektů v rámci přeshraničních programů Cíle 2 v roce 2016

Program	Alokace programu	Schválené projekty v EUR	Počet předložených projektových žádostí	Počet schválených projektových žádostí	Podíl částek schválených projektů na celkové alokaci
ČR-Bavorsko	103 375 149,00 €	78 882 008,95 €	99	91	76,31 %
ČR-Polsko	226 221 710,00 €	135 026 508,98 €	198	75	59,69 %
ČR-Rakousko	97 814 933,00 €	19 086 069,20 €	29	16	19,51 %
ČR-Sasko	157 967 067,00 €	91 699 487,65 €	126	82	58,08 %
ČR-Slovensko	90 139 463,00 €	0 €	0	0	0,00 %

10. Enterprise Europe Network

Graf 5: Počty schválených projektů v rámci přeshraničních programů Cíle 2 v roce 2016 v €



Enterprise Europe Network (EEN) je mezinárodní poradenská síť, kterou tvoří více než tři tisíce expertů v šesti stovkách pracovišť ve více než šedesáti zemích světa. Síť EEN je zřízena Evropskou komisí za účelem podpory a zvýšení konkurenceschopnosti evropských firem. Agendu má na starosti Oddělení Enterprise Europe Network v Odboru Evropské územní spolupráce.

Období činnosti od roku 2015 do roku 2020 je pokryto Rámcovou smlouvou s Evropskou komisí, projekt je od 1. 1. 2015 podporován evropským komunitárním programem pro konkurenceschopnost podniků COSME a Ministerstvem průmyslu a obchodu ČR. Projekt EEN v České republice administrativně řídí Technologické centrum AV ČR, činnost sítě zajišťuje konsorcium šesti partnerů pod názvem BISONet PLUS. Jedním z partnerů projektu a hostitelskou organizací EEN je i nadále Centrum pro regionální rozvoj České republiky.

Činnost Enterprise Europe Network v roce 2016 probíhala v souladu s pracovním plánem, schváleným Evropskou komisí - Generálním ředitelstvím Růst (pro vnitřní trh, podnikání, průmysl a malé a střední podniky) na roky 2015–2016. EEN při Centru pro regionální rozvoj České republiky je odpovědná za řízení činností týkajících se poradenství o fungování jednotného trhu Evropské unie (koordinace, zpracování zpráv, kontrolní činnost, metodická činnost atd.). Činnosti EEN lze rozdělit do několika základních aktivit:

Poskytování informací, poradenství a konzultací souvisejících s fungováním a příležitostmi vnitřního trhu se zbožím a službami

V roce 2016 bylo poskytnuto specializované poradenství v záležitostech týkajících se podnikání a Evropské unie 370 klientům. Mezi nejčastější témata, na která se klienti ptají, patří využití strukturálních

fondů a evropských i národních programů pro podporu podnikání; evropská nařízení, směrnice a normy; směrnice nového přístupu – označení CE; další komunitární i národní legislativa; obchodní příležitosti pro firmy; poradenství pro exportující firmy; založení podniku v jiné členské zemi; přeshraniční poskytování služeb, vysílání pracovníků a uznávání kvalifikací; zpracování zdrojových analýz pro finanční poradenství; veřejné zakázky v EU. Všechny dotazy jsou evidovány v databázi dotazů, klienti jsou evidováni v databázi klientů.

Aktivní propagace iniciativ společenství, politik a programů relevantních pro malé a střední podniky

Akce

V rámci aktivní propagace evropských politik, iniciativ a programů byla v roce 2016 uskutečněna řada akcí – seminářů, workshopů a školení.

EEN celkem zorganizovalo či spoluorganizovalo třináct akcí, jichž se účastnilo 468 posluchačů. Akce byly organizovány nejen v Praze, ale i v regionech. Jednalo se například o semináře k pravidlům přeshraničního poskytování služeb, k dani z přidané hodnoty v zahraničním obchodě, k podnikání v Německu či Švédsku, k podpoře regionálního rozvoje, k specifickým bezpečnosti a ochrany zdraví při práci v EU atd.

Propagace a EUwatch – elektronický informační bulletin

EEN vydává pravidelný měsíční bulletin nazvaný EUwatch. Zveřejňuje v něm důležité informace o fungování jednotného evropského trhu, aktuality z Evropské komise, zajímavé nabídky a poptávky pro podniky, informace o akcích a možnostech podpory podnikání, vyhlašované výzvy ze strukturálních fondů apod. Jedenáct čísel bulletinu bylo v r. 2016 zasláno 435 klientům z řad podnikatelů, ma-

11. Informační systémy

nažerů či institucí zabývajících se podporou podnikání a EU. Kromě toho pracovníci Oddělení EEN přispívali pravidelně do společného bulletinu České sítě Enterprise Europe, vydávaného čtyřikrát ročně. EEN se prezentovalo také řadou článků a tiskových materiálů ve významných periodikách zaměřených na podnikatelskou sféru.

Webové stránky a spolupráce s dalšími servery

EEN spravuje svoji část webu Centra, která se týká jeho aktivit, a podílí se i na obsahu společných webových stránek sítě v České republice www.een.cz. Zároveň EEN uveřejňuje zajímavé informace i na webech spolupracujících organizací a institucí (např. businessinfo.cz, www.euroskop.cz, www.komora.cz, www.mpo.cz).

Operační nástroje na měření dopadu existující legislativy na MSP

EEN seznamuje podnikatele s možnostmi využití systému Evropské komise SME Feedback Activities, sloužícího jednak k informování evropských institucí o problémech při podnikání na jednotném trhu EU, jednak ke shromažďování názorů pro změnu legislativy. V roce 2016 bylo za EEN vloženo do databáze Evropské komise 37 případů.

Asistence MSP při rozvoji přeshraničních aktivit a mezinárodních vazeb

Možnost mezinárodní spolupráce a navazování kontaktů je jednou ze silných stránek celé sítě Enterprise Europe Network. EEN při Centru pro regionální rozvoj České republiky bylo zapojeno do organizace 8 evropských matchmakingových akcí (cílená obchodní b2b jednání) a mezinárodních misí a poskytlo asistenci a poradenské služby 137 firmám, které projevíly o tyto akce zájem či se jich přímo zúčastnily. Tato asistence byla ve všech případech komplexní a zahrnovala obvykle i doprovod na akci a odbornou pomoc přímo v místě konání.

Podpora MSP při hledání vhodných partnerů ze soukromého nebo veřejného sektoru pomocí vhodných nástrojů

EEN má přístup do databáze celosvětových nabídek a poptávek POD (Partnering Opportunity Database), vytvářené a spravované Evropskou komisí. EEN do ní vkládá kooperační profily svých firem – zájemců o jakýkoliv druh obchodní či výrobní spolupráce, vyhledává z této databáze vhodné partnery pro české firmy, šíří vybrané nabídky/poptávky v bulletinech, na webových stránkách či na vyžádání. V roce 2016 projevilo zájem o nabídky ze zahraničí 73 českých firem a naopak 64 zahraničních firem projevilo zájem o nabídky českých podniků. EEN vložilo do databáze deset aktivních profilů českých firem, které nabízejí nebo poptávají zboží a služby pro mezinárodní spolupráci.

Kooperace a koordinace, mezinárodní konference a další velké akce, zlepšování kvality

Řízení poradenských aktivit o jednotném trhu EU v rámci sítě EEN v České republice probíhá v úzké spolupráci s koordinátorem projektu, Technologickým centrem AV ČR. EEN při Centru pro regionální rozvoj České republiky mělo své zastoupení ve třech evropských pracovních a sektorových skupinách sítě Enterprise Europe Network.

Velký důraz je kladen na zvyšování kvality poskytovaných služeb sítí EEN. Jedním z důležitých nástrojů je získávání zpětné vazby od klientů. Slouží k tomu nejen hodnotící dotazníky vyplňované účastníky akcí, ale i například děkované dopisy od spokojených zákazníků.

Činnost v oblasti IT zajišťuje Oddělení informačních systémů v Odboru vnitřních věcí.

Mezi hlavní činnosti oddělení realizované v roce 2016 v oblasti monitorovacích systémů patří:

- v rámci udržitelnosti zabezpečení provozu systémové infrastruktury, na které je implementován jednotný monitorovací systém s aplikacemi IS Monit7+ (pro řídicí orgány k administraci a monitorování projektů) a Benefit7 (pro příjemce) pro operační programy programového období 2007–2013, a záložního pracoviště pro MMR včetně IS MITIS (slouží mj. pro správu identit monitorovacího systému evropských fondů)
- součinnost s pracovní skupinou pro jednotný monitorovací systém (PS JMS) při optimalizaci a rozvoji monitorovacího systému a účast na pravidelných jednáních na Odboru správy monitorovacího systému MMR k systémové infrastruktuře

Monitorovací systémy byly uživatelům přístupné 24 hodin denně 7 dní v týdnu kromě časů plánovaných a oznámených servisních odstávek. V roce 2016 bylo díky využití moderních technologií dosaženo vysoké provozní spolehlivosti a dostupnosti s minimem mimořádných výpadků. Průměrná dostupnost informačních systémů i v všech služeb, stanovaná na základě plošného monitoringu, byla 99,94 %.

Mezi hlavní činnosti oddělení realizované v roce 2016 v oblasti systémové infrastruktury patří:

- zajištění podpory a provozu informačních technologií organizace (hardware i softwarové licence pro nové zaměstnance, poštovní systém, tiskové servery, upgrade operačního systému, spisová služba, sdílení objemných souborů, nová adresářová struktura pro ukládání dat ad.), včetně realizace příslušných výběrových řízení
- zajištění technicko-provozních činností a podmínek pro IROP
- podpora pracovníků v souvislosti s administrací projektů IROP programového období 20014–2020
- poskytnutí součinnosti při technicko - provozním zajištění všech nových regionálních pracovišť
- součinnost při stěhování hlavní kanceláře Centra a s tím související vybudování nové infrastruktury a serverovny
- zajištění převodu příslušných softwarových licencí z Centra na MMR v souvislosti s převodem agendy RIS a Mapový server
- zajištění podpory koncových uživatelů (HW a SW)
- průběžné zvyšování bezpečnosti systémové infrastruktury Centra, včetně aktualizace a přípravy nových interních dokumentů v oblasti IT zaměřených zejména na bezpečnostní politiku a ochranu osobních údajů
- příprava nových projektů – technika a licence na zabezpečení systémové infrastruktury financovaných z technické asistence operačních programů OPTP a IOP

12. Personalistika

V rámci personálního řízení Centra bylo hlavním posláním Oddělení řízení lidských zdrojů (dále jen „OŘLZ“) zajištění odborné personální kapacity, efektivnosti řídicích dovedností na pozici představených a odborných dovedností zaměstnanců Centra.

Oddělení řízení lidských zdrojů zabezpečovalo následující procesy:

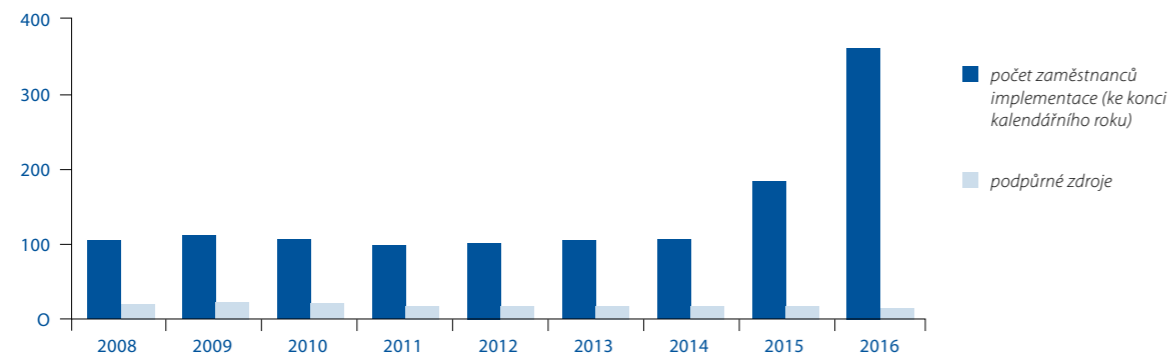
1. příprava systemizace služebních a pracovních míst Centra
2. výběr zaměstnanců v diki ZSS a ZP
3. zajištění mzdové agendy
4. vzdělávání rozvoj a hodnocení zaměstnanců Centra
5. zajištění úřednických zkoušek pro potřeby zaměstnanců Centra a jiných služebních úřadů
6. řízení personální bezpečnosti
7. řízení systému kvality v Centru
8. zajištění podpůrných agend a firemní kultury v Centru

Personální plánování a zajištění systemizace na rok 2016 bylo stěžejní úlohou OŘLZ. Tvorba systemizace vycházela z předpokládané plánované, tj. absorpční kapacity, která vycházela z:

1. analýzy absorpční kapacity Centra
2. analýzy předpokládané utilizace na zajištění procesů
3. požadavků na zabezpečení absorpční kapacity ze strany jednotlivých řídicích orgánů konkrétních operačních programů
4. personálních auditů zaměřených na utilizaci pracovních míst, které Centrum realizuje

Pro rok 2016 byla schválena systemizace s personální kapacitou s celkovou kapacitou 446 systemizovaných míst, z čehož bylo 434 státních zaměstnanců, tj. zaměstnanců ve služebním poměru dle zákona č. 234/2014 Sb., zákona o státní službě (dále jen „ZSS“) a 12 zaměstnanců systemizovaných dle pracovních právních vztahů, tj. zákona č. 262/2006 Sb. zákoníku práce (dále jen „ZP“).

Graf 6: Vývoj počtu zaměstnanců



Tabulka 10: Vývoj počtu zaměstnanců Centra v letech 2008–2016 dle implementace a podpůrných zdrojů

Rok	Počet zaměstnanců implementace ke konci kalendářního roku (FO)	Podpůrné zdroje (FO)
2008	104	18
2009	110	21
2010	106	20
2011	96	17
2012	100	17
2013	104	16
2014	106	16
2015	182	16
2016	388	13

Agenda výběru nových zaměstnanců byla zaměřena především na zajištění implementace SF EU (IROP a EÚS). V návaznosti na výše uvedenou implementaci, v období v od 1. 7. 2015, kdy se Centrum stalo služebním úřadem, do 31. 12. 2016 Centrum realizovalo

analýzu průběhu výběrových řízení v kontextu legislativních a metodických požadavků na aplikaci zákona o státní službě a správním řádu, tak aby vedení Centra mělo k dispozici vstupní data o průběhu a realizaci výběrových řízení, viz tabulka níže:

Tabulka 11: Průběh a realizace výběrových řízení v Centru v roce 2016

	1. Služební poměr	Počet	2. Pracovní poměr	Počet
Výběrová řízení	1.1 Celkový počet vyhlášených VŘ do za sledované období.	433,00	2.1 Celkový počet vyhlášených VŘ za sledované období.	8,00
	1.2 Průměrná doba od odeslání požadavku na obsazení pozice do vyhlášení (zahájení) výběrového řízení.	1 týden	2.2 Průměrná doba od odeslání požadavku na obsazení pozice do vyhlášení (zahájení) výběrového řízení.	1–2 týdny
	1.3 Průměrná délka jednoho VŘ.	77 dnů	2.3 Průměrná délka jednoho VŘ.	40 dnů
	1.4 Počet úspěšně uzavřených VŘ.	262	2.4 Počet úspěšně uzavřených VŘ.	7,00
	1.5 Počet zrušených/neúspěšných VŘ.	119,00	2.5 Počet zrušených/neúspěšných VŘ.	0,00

Uchazeči	1.6 Celkový počet přihlášených uchazečů do VŘ za sledované období.	2374,00	2.6 Celkový počet přihlášených uchazečů do VŘ za sledované období.	199,00
	1.7 Průměrný počet přihlášených uchazečů v rámci jednoho VŘ.	5,48	2.7 Průměrný počet přihlášených uchazečů v rámci jednoho VŘ.	25,00
	1.8 Počet vyřazených uchazečů z důvodu nenaplnění formálních požadavků na přihlášení do VŘ.	164,00	2.8 Počet vyřazených uchazečů z důvodu nenaplnění formálních požadavků na přihlášení do VŘ.	0,00
Přijetí zaměstnanců	1.9 Průměrná doba – od odchodu zaměstnance do přijetí jeho nástupce, resp. nového zaměstnance.	106,00	2.9 Průměrná doba – od odchodu zaměstnance do přijetí jeho nástupce, resp. nového zaměstnance.	60 dnů
	1.10 Celkový počet přijatých zaměstnanců za dané období.	290,00	2.10 Celkový počet přijatých zaměstnanců za dané období.	7,00

Z výše uvedeného je patrné, že průměrná administrace jednoho VŘ v služebním poměru je 77 dnů, což při množství 2374 žadatelů je výborný výsledek. Rovněž kritérium „průměrná doba – od odchodu zaměstnance do přijetí jeho nástupce“, resp. nového zaměstnance je při srovnání celorepublikového průměru vysoce nadstandardní reakční čas, a to za podmínek, že nemůže dojít k překryvu služebních míst a současně za podmínek 30-ti denní lhůty pro oznámení (dle zákonného požadavku správního řádu).

Centrum (OŘLZ) bylo v rámci implementace zákona č. 234/2014 Sb., zákon o státní službě (dále jen „Zákon o státní službě“) ve služebním úřadu Centra několikrát pozitivně hodnoceno ze strany nadřízeného služebního úřadu (státní tajemnice Ministerstva

pro místní rozvoj ČR, Ing. Zdeňka Pikešová, MPA) a MV ČR sekce pro státní službu (náměstek MV pro státní službu, RNDr. Josef Postránecký). Konkrétně byla vyzdvížena oblast zajištění a průběhu výběrových řízení na obsazení volného služebního místa, dále zajištění a organizace úřednických zkoušek. V návaznosti na znalost gesce Zákona o státní službě a zákona č. 500/2004 Sb., správní řád, je Centrum i připomínkovým místem pro jak implementaci zákona o státní službě, tak i souvisejících metodických pokynů náměstka pro státní službu. Výrazným posunem je i snížení fluktuace zaměstnanců Centra, které se v rámci průměru v mezidobí od roku 2010-2015 pohybovala ve výši 4,7 % a v roce 2016 dosahuje hodnoty 2,18% (k 10/2016).

Tabulka 12: Statistika úřednických zkoušek v Centru za rok 2016 realizovaných dle § 35 ZSS

Plán / skutečnost					Skutečnost			
č.	datum	členové komise (příjmení)			účastníci (počet)		neúspěšní (počet)	
		1	2	3	obecná část	zvláštní část	obecná část	zvláštní část
1	2. 3. 2016	Mgr. Kateřina Neveselá	Ing. Martina Sedláčková	Ing. Hana Taterová	12	4	0	0
2	2. 3. 2016	Ing. Hana Taterová	Mgr. Magdaléna Žárská	Ing. Michal Šuma	24	8	0	1
3	27. 4. 2016	Ing. Hana Kiliánová	Mgr. Iva Paďourková	Ing. Miroslav Polach	24	8	0	0
4	4. 5. 2016	Mgr. Marek Kupsa	Mgr. Magdaléna Žárská	Ing. Michal Šuma	24	8	0	0
5	18. 5. 2016	Ing. Hana Kiliánová	Mgr. Iva Paďourková	Ing. Miroslav Polach	18	8	0	0
6	31. 5. 2016	Mgr. Klára Pravdová	Ing. Zdeněk Bína	Mgr. Jana Hegedúsová	zrušeno	zrušeno	zrušeno	zrušeno
7	9. 6. 2016	Mgr. Marek Kupsa	Mgr. Magdaléna Žárská	Ing. Michal Šuma	11	11	0	1
8	16. 6. 2016	Ing. arch. Daniela Grabmüllerová, MBA, Ph.D.	Ing. Radek Kobza	Ing. Lenka Broumová	7	9	0	0
9	11. 7. 2016	Ing. Martin Fatura	Ing. Magda Sýkorová	Ing. Marcela Hájková	4	4	0	0
10	12. 7. 2016	Ing. Martin Fatura	Ing. Magda Sýkorová	Ing. Marcela Hájková	8	7	0	0
11	13. 7. 2016	Ing. Hana Kiliánová	Mgr. Iva Paďourková	Ing. Miroslav Polach	10	11	11	0
12	14. 7. 2016	Mgr. Marek Kupsa	Mgr. Magdaléna Žárská	Ing. Michal Šuma	12	10	0	0
13	3. 8. 2016	Mgr. Marek Kupsa	Mgr. Magdaléna Žárská	Ing. Michal Šuma	12	11	0	0
14	24. 8. 2016	Ing. arch. Daniela Grabmüllerová, MBA, Ph.D.	Ing. Radek Kobza	Ing. Lenka Broumová	10	10	0	0
15	14. 9. 2016	Mgr. Marek Kupsa	Mgr. Magdaléna Žárská	Ing. Michal Šuma	8	8	0	0

16	26. 9. 2016	Ing. Martin Fatura	Ing. Magda Sýkorová	Ing. Marcela Hájková	6	7	0	0
17	12. 10. 2016	Mgr. Petra Holubová	Mgr. Iva Paďourková	Ing. Miroslav Polach	x	x	x	x
18	13. 10. 2016	Mgr. Petra Holubová	Mgr. Iva Paďourková	Ing. Miroslav Polach	10	10	0	0
19	26. 10. 2016	Mgr. Kateřina Neveselá	Bc. Eva Barková	Ing. Marcela Tluková	zrušeno	zrušeno	zrušeno	zrušeno
20	3. 11. 2016	Mgr. Petra Holubová	Mgr. Iva Paďourková	Ing. Miroslav Polach	8	8	0	0
21	9. 11. 2016	Ing. arch. Daniela Grabmüllerová, MBA, Ph.D.	Ing. Radek Kobza	Ing. Lenka Broumová	5	8	0	0
22	10. 11. 2016	Mgr. Petra Holubová	Mgr. Iva Paďourková	Ing. Miroslav Polach	4	4	0	0
23	22. 11. 2016	Ing. Martin Fatura	Ing. Magda Sýkorová	Ing. Marcela Hájková	2	2	0	0
24	23. 11. 2016	Ing. Martin Fatura	Ing. Magda Sýkorová	Ing. Marcela Hájková	1	2	0	0
25	8. 12. 2016	Mgr. Marek Kupsa	Mgr. Magdaléna Žárská	Ing. Michal Šuma	6	7	0	0
26	9. 12. 2016	Ing. David Škorňa	Mgr. Šimon Vích	Ing. Nikol Mikušková	7	7	0	0
27	19. 12. 2016	Mgr. Petra Holubová	Mgr. Iva Paďourková	Ing. Miroslav Polach	8	9	0	0
28	20. 12. 2016	Mgr. Petra Holubová	Mgr. Iva Paďourková	Ing. Miroslav Polach	4	4	0	0
Celkem					245	185	1	2

Tabulka 13: Statistika výběru zaměstnanců, fluktuace zaměstnanců v Centru za rok 2016

Datum	Noví Z	Noví SZ	Stávající Z *	Přesoutěžení	Noví pracovníci	Noví pracovníci místo SZ	Odhody
2016_01	31	1					4
2016_02	6	1	1				3
2016_03	10		2				
2016_04	20	2	1				
2016_05	23	4	3 (+1 návrat z mateřské)	2			
2016_06	32	5	1 (+1 návrat z mateřské)	18	2		1
2016_07	20	1	1 (+1 návrat z mateřské)	8			5
2016_08	10	1	3	2	1		4
2016_09	24	4	2 (+4 návrat z mateřské)	3		1	3
2016_10	4	3	4	0	0	0	4
2016_11	15	0	0	0	0	1	3
2016_12	10	1	1 (+ 1 návrat z mateřské)	0	0	0	0

13. Komunikace

Centrum pro regionální rozvoj České republiky se jako státní příspěvková organizace ve svých propagačních aktivitách v roce 2016 zaměřilo na veřejnou prezentaci a medializaci činností, které z titulu svého pověření vykonává pro Ministerstvo pro místní rozvoj ČR. Mediální a propagační činnost vykonává zejména Oddělení kancelář generálního ředitele v Odboru vnitřních věcí, v rámci své agendy pak také Oddělení Enterprise Europe Network, Oddělení JS ČR - Polsko a INFOBOD při Oddělení pro NUTS II Jihovýchod v Brně.

Ve spolupráci s MMR ČR se Centrum podílí na vytváření a plnění komunikačních akčních plánů jednotlivých programů EU.

V Integrovaném regionálním operačním programu byl zpracován Komunikační plán pro rok 2016 a na něj navazující projekt technické asistence „Propagační aktivity Centra v rámci IROP v roce 2016“, který byl schválen v únoru 2016.

Projekt byl navržen na období roku 2016. Většina plánovaných aktivit jako tiskové zprávy, realizace účasti na odborných veletrzích, PR články v odborných periodících či výroba letáků byla realizována, některé (videoseriál) bohužel nikoliv. Projekt jako takový byl nicméně úspěšně ukončen realizací dodávky propagačních předmětů na konci roku 2016.

Zástupci Centra se účastnili jednání platformy pro komunikaci IROP, která koordinuje realizaci komunikačních aktivit v programu IROP mezi Ministerstvem pro místní rozvoj ČR a Centrem.

V roce 2016 probíhala spolupráce s médii dle potřeb organizace, bylo vydáno celkem čtrnáct tiskových zpráv (zejména k vyhlášení, resp. ukončení výzev v IROP) a navázána spolupráce s regionálními deníky/týdeníky a odbornými internetovými servery. V tisku, rozhlase, televizi či na internetových zpravodajských serverech bylo v roce 2016 zaznamenáno celkem 70 obsahových zmínek o organizaci. To odráží změnu postavení Centra s ohledem na administraci široce zaměřený program IROP a postupné otevírání nových poboček ve všech krajích České republiky.

Oddělení kancelář generálního ředitele je mimo oblast komunikace zodpovědné také za vyřizování žádostí o informace podaných podle Zákona č. 106/1999 Sb., o svobodném přístupu k informacím, v platném znění. Centrum pro regionální rozvoj České republiky v roce 2016 obdrželo dvanáct žádostí o informace. Ve všech případech byla žadateli poskytnuta požadovaná informace v plném rozsahu. Centrum neobdrželo žádné odvolání proti rozhodnutí o odmítnutí poskytnutí informace, obdrželo jednu stížnost na postup při vyřizování žádostí o informace, která však byla napravena poskytnutím informace, a nebylo účastníkem žádného soudního sporu ve věci přezkoumání zákonnosti rozhodnutí o odmítnutí poskytnutí informace.

14. Řízení managementu kvality

Centrum pro regionální rozvoj České republiky má zavedený, udržovaný a certifikovaný systém managementu kvality dle normy ČSN EN ISO 9001:2009, a to již od roku 2003. Zavedený systém managementu kvality vytváří pevně daný řád pro řízení Centra v souladu s normou a platnou legislativou, specifikuje kontrolní mechanismy a pomáhá předcházet neshodám. Pravidelné audity prováděné externí společností dokazují, že Centrum má identifikovány silné stránky procesního řízení organizace, důsledně zavedený systém ochrany osobních údajů, nadstandardní úroveň vzdělávání a výcviku zaměstnanců atd.

Certifikovanými činnostmi Centra v současné době jsou:

- implementace programů a iniciativ EU
- zajištění technicko-provozních činností a podmínek pro provozování monitorovacích a informačních systémů
- poskytování poradenských služeb prostřednictvím evropské sítě Enterprise Europe Network

V roce 2015 Centrum nastavilo v návaznosti na nové programovací období Politiku kvality a Cíle kvality. Cíle kvality pro období 2015 až 2020 jsou zaměřeny tak, aby jejich stanovení přispívalo k trvalému zvyšování kvality výstupů organizace a zabezpečení odpovídající role v rámci delegovaných činností a subjektů podílejících se na realizaci implementace dotačních programů.

Strategickým cílem organizace je garantovat kvalitní, efektivní a stabilní konzultační, administrační a kontrolní činnost a získat

pověření a klíčové postavení pro tyto činnosti v rámci implementace dotačních programů po roce 2021. Na tento hlavní cíl navazují střednědobé cíle, které jsou nástrojem pro dosažení hlavního strategického cíle: vytvoření dostatečné a kvalitní personální kapacity a optimálního pracovního prostředí; efektivní zajištění jednotného výkonu delegovaných činností; pozitivní motivace zaměstnanců; zvýšené povědomí veřejnosti a partnerů o roli Centra a jím administrovaných operačních programů; koncentrace činnosti na administraci příslušných operačních programů.

V roce 2016 proběhlo vyhodnocení cílů organizace za předcházející období. Hlavního strategického cíle, tj. udržet si postavení významné organizace v systému implementace evropských fondů v České republice, bylo dosaženo, význam Centra v novém období byl dokonce výrazně posílen. V převážně většině byly splněny i cíle střednědobé a krátkodobé, zejména příprava organizace na plnění úkolů v rámci Integrovaném regionálním operačním programu, zefektivnění činnosti poboček, zefektivnění interní a externí komunikace, zajištění souladu organizace s požadavky na kybernetickou bezpečnost atd.

Dlouhodobá zkušenost s realizací projektů podporovaných EU, vlastní řídicí a organizační systémy a certifikace podle normy ČSN EN ISO 9001:2009 umožňují Centru rychle a efektivně vyhovět požadavkům jednotlivých programů i zákazníků při dodržení vysoké kvality.

15. Interní audit

Výkon činnosti interního auditu zajišťuje uvnitř Centra pro regionální rozvoj České republiky v souladu s § 28, odst. 1 Zákona č. 320/2001 Sb., o finanční kontrole ve veřejné správě, v platném znění (ZoFK), funkčně nezávislý útvar, organizačně oddělený od řídicích/výkonných struktur – Oddělení interního auditu (OIA). Tato organizační jednotka, respektive její vedoucí, je v souladu s § 29, odst. 1 ZoFK přímo podřízena generálnímu řediteli, který také zajišťuje jeho nezávislost.

Interní audity

OIA realizuje svoji činnost v souladu se střednědobým plánem a ročními plány jednotlivých auditů. Roční plán interních auditů na rok 2016 byl schválen generálním ředitelem 21. 3. 2016.

V průběhu roku 2016 postupovalo OIA dle schváleného ročního plánu, který však bylo nutné na základě objektivních příčin změnit. Roční plán interních auditů byl změněn a schválen generálním ředitelem ve formě dodatku č. 1 dne 2. 6. 2016. Původní plán počítal se čtyřmi auditními šetřeními – jedním auditním šetřením „Vnitřní kontrolní systém“ a třemi auditními šetřeními „Systém managementu kvality ...“ zaměřenými na shodu systému managementu kvality nastaveného v Centru s normou ČSN EN ISO 9001:2009. Změna ročního plánu byla provedena v plánovaných auditech systému managementu kvality (QMS) a byla uskuteč-

V roce 2016 plnilo OIA monitorovací a ověřovací/ujisťovací funkci (vykonané interní auditu) a konzultační funkce pro vedení organizace a jednotlivé organizační jednotky. Mimo tyto základní funkce poskytovalo dle kapacitních a legislativních možností také součinnost organizačním jednotkám při realizaci šetření externích subjektů.

něna na základě posílení týmu interních auditorů QMS. Původně byly naplánovány tři dílčí samostatné auditu systému managementu kvality v nově vzniklých krajských pracovištích. Změnou byl naplánován jeden kontinuální audit „Systém managementu kvality“, který byl naplněn sedmi dílčími auditu QMS. Dílčí auditu QMS proběhly na 5 krajských pracovištích a dva auditu byly zaměřeny na nastavené procesy.

V průběhu roku 2016 tak byla realizována celkem dvě auditní šetření dle zákona č. 320/2001 Sb., o finanční kontrole – č. 1/2016 „Vnitřní kontrolní systém“ a č. 2/2016 „Systém managementu kvality“ a sedm dílčích auditů systému managementu kvality dle požadavků normy ČSN EN ISO 9001:2009.

Tabulka 14: Zjištění a rizika v interních auditech

Č. auditu	Název auditu	Počet zjištění / akceptace	Počet doporučení	Prověřovaná rizika	Detekovaná rizika
1/2016	Vnitřní kontrolní systém	14/14	43	21	16
2/2016	Systém managementu kvality	6/6	29	46	6
Celkem		20/20	72	67	22

V průběhu všech auditních šetření byla prověřována i potenciální možnost výskytu korupčního jednání. Ve sledovaném období nebyla

identifikována žádná situace, která by indikovala opodstatněné podezření na potenciální výskyt korupčního jednání.

16. Projekty technické asistence

Externí kontroly a audity

V průběhu roku 2016 bylo ve vztahu k Centru jako kontrolované osobě či osobě povinné spolupůsobit při kontrole realizováno celkem 20 různých šetření externích subjektů.

- externí audity: v roce 2016 se jednalo o 5 auditů realizovaných Auditním orgánem MF ČR (1x), Certifikačním orgánem MF ČR v rámci programů přeshraniční spolupráce (2x) a dále dodavatelem najatým MF ČR (2x); všechny audity byly zaměřeny na systém čerpání prostředků ze strukturálních fondů dle jednotlivých operačních programů, které Centrum administruje (IOP 1x, IROP 1x, OPSS 3x)
- externí kontrolní šetření: v roce 2016 se jednalo o 14 externích kontrolních šetření – 13 veřejnosprávních kontrol realizovaných Ministerstvem pro místní rozvoj ČR (odbor řízení operačních programů 7x, odbor evropské územní spolupráce 4x, Odbor účetnictví a finančních služeb 1x), dvě kontroly VZP Regionální pobočka Praha, pobočka pro Hl. m. Prahu a Středočeský kraj

Zjištění z externích auditů v roce 2016

V rámci všech vykonaných externích šetření bylo identifikováno celkem 44 dílčích zjištění. Pouze v jednom případě – kontroly VZP – bylo kontrolujícím subjektem vypočítáno penále, které však nebylo předepsáno, z důvodu nízké částky penále nepřesahující 100 Kč za jeden kalendářní rok. Všechna zjištění jsou průběžně vypořádávána. Nejvyšší podíl nápravných opatření směřoval k úpravě řídicí

- v roce 2016 dále proběhlo šetření společnosti Bureau Veritas Czech Republic, spol. s r. o., které se zaměřilo na hodnocení kvality výkonu činnosti Centra z důvodu obnovy certifikace Centra dle normy ČSN EN ISO 9001:2009

Externí kontroly byly převážně charakteru veřejnosprávních kontrol prováděných MMR zaměřené na: posouzení a ověření připravenosti postupů administrace projektů vyplývající z Operačního manuálu programů pro období 2014–2020, kontrola připravenosti Centra k výkonu role zprostředkujícího subjektu IROP, kontrola delegovaných pravomocí oddělení Centra v rámci Programu přeshraniční spolupráce, prověření postupů regionálního pracoviště při jeho činnostech stanovených v dokumentaci k Operačnímu programu 2007–2013, ověření procesu kontroly veřejných zakázek, dodržování administrativních lhůt pro kontrolu veřejných zakázek, kontrola procesu hodnocení žádostí o podporu na vybraném vzorku žádostí, dodržování minimálního rozsahu kontrol výdajů pro konkrétní oblast intervence v rámci IOP, metodický dohled vedení účetnictví, kontrola projektů Centra jako příjemce v rámci IOP.

dokumentace, vydání pokynu pro sjednocení pracovních postupů, provedení opětovné kontroly ze strany Centra, proškolení zaměstnanců Centra a k organizačním opatřením. Nápravná opatření jsou průběžně realizována a OIA neevduje žádné nevypořádané nápravné opatření po termínu jeho plánované realizace.

Za přípravu a realizaci projektů technické asistence odpovídá Oddělení financování a projektového řízení (v roce 2016 se jmenovalo Oddělení projektového řízení). V roce 2016 byla činnost oddělení zaměřena na následující činnosti:

- ukončení projektů spolufinancovaných z evropských fondů z programů období 2007–2013 a zajištění jejich udržitelnosti
- příprava a administrace projektů spolufinancovaných z evropských fondů z programů období 2014–2020
- realizace a administrace veřejných zakázek Centra
- sestavování rozpočtů pro činnost Centra
- zajištění součinnosti při auditních kontrolách
- konzultace a jednání s řídicími orgány příslušných operačních programů

V prvních měsících roku 2016 byla úspěšně ukončena administrace žádostí o platbu a závěrečných etapových zpráv s přílohami k 20 projektům z programového období 2007–2013. Jednalo se o 8 projektů z Integrovaného operačního programu, 4 projekty z Operačního programu technická pomoc a 8 projektů z programů přeshraniční spolupráce České republiky s Polskem, Rakouskem, Slovenskem, Saskem a Bavorskem. Mezi administrativně nejsložitější projekty patřily obecně mzdové projekty. U projektů nebyly shledány žádné nezpůsobilé výdaje.

V roce 2016 Centrum podalo Hlášení o udržitelnosti k 9 projektům z Operačního programu technická pomoc.

V rámci nového programového období 2014–2020 byly vytvořeny projekty, které volně navazují na tematicky podobné projekty

z předchozího monitorovacího období (mzdové projekty, vzdělávací, projekty zajišťující propagaci či komplexní služby a licence). V roce 2016 bylo Centru schváleno celkem 13 projektů – 4 z Integrovaného regionálního operačního programu, 3 projekty z Operačního programu technická pomoc II. a 6 projektů z programů přeshraniční spolupráce České republiky s Polskem, Rakouskem, Saskem a Bavorskem. Dalších 6 projektů z Integrovaného regionálního operačního programu a 1 projekt z programů přeshraniční spolupráce České republiky se Slovenskem bylo ve finální fázi přípravy a jejich schválení se očekává počátkem roku 2017.

V průběhu roku 2016 zajišťovalo Oddělení projektového řízení administraci veškerých veřejných zakázek zajišťujících chod Centra. Na rok 2016 bylo naplánováno 34 veřejných zakázek (malého rozsahu, nadlimitních i podlimitních). 22 zakázek bylo úspěšně ukončeno, 8 zakázek bylo zrušeno a 4 zakázky byly odloženy.

V uplynulém roce zároveň pod Oddělení projektového řízení přešla agenda vytváření rozpočtů pro Centrum. Rozpočty zahrnující financování ze státních prostředků i spolufinancování z evropských fondů. Na přelomu dubna a května byl vytvořen návrh rozpočtu na rok 2017 a střednědobý výhled na roky 2018 a 2019, který byl po úpravách schválen koncem roku 2016. V průběhu roku byla provedena rozpočtová opatření, která narovnávala rozpočet po převedení dvou pracovníků RIS na MMR, navýšilo OON z příspěvku na provoz nebo zvýšilo rozpočet po navýšení mzdových tarifů od 1. 11. 2016.

17. Hospodářské ukazatele

Finanční vypořádání vztahů státní příspěvkové organizace

Tabulka 15: Finanční vypořádání vztahů státní příspěvkové organizace – státní rozpočet

Ukazatel	č. akce (projektu) EDS/SMVS	Skutečně čerpáno k 31. 12. 2016	Vráceno v průběhu roku na příjmový účet zřizovatele	Skutečně použito k 31. 12. 2016	Předepsaná výše vratky příspěvku na provoz, dotace a návratné finanční výpomoci při finančním vypořádání
a	b	1	2	3	4 = 1 - 2 - 3
A.1 Příspěvky na provoz celkem		81 812 519,00	0,00	76 719 258,00	5 093 261,00
v tom: jednotlivé rozpočtové položky					
4/85 Neinvestiční příspěvek na provoz		74 706 519,00	0,00	71 263 090,00	3 443 429,00
94/85 NNV - Neinvestiční příspěvek (OON)		7 106 000,00	0,00	5 456 168,00	1 649 832,00
A.2 Dotace celkem		6 000 000,00	0,00	6 000 000,00	0,00
v tom: jednotlivé dotační tituly					0,00
Implementace programů EU	117V012000013	6 000 000,00		6 000 000,00	0,00
A.3 Návratné finanční výpomoci celkem		0,00	0,00	0,00	0,00
v tom: jednotlivé tituly		0,00	0,00	0,00	0,00
A.4 Příspěvky na provoz, dotace a návratné finanční výpomoci celkem (A.1 + A.2 + A.3)		87 812 519,00	0,00	82 719 258,00	5 093 261,00

Tabulka 16: Finanční vypořádání vztahů státní příspěvkové organizace – dotace EU

Ukazatel	č. akce (projektu) EDS/SMVS	Skutečně čerpáno celkem k 31. 12. 2016	Skutečně použito celkem k 31. 12. 2016	Předepsaná výše vratky dotace při finančním vypořádání
a	b	1	2	3 = 1 - 2
B.1 Dotace celkem		220 404 797,39	220 304 980,77	99 816,62
v tom: jednotlivé projekty EU/FM				
IROP neinvestice EU	CZ.06.5.125/0.0/0.0/15 009/0000013	118 522 477,53	118 522 477,53	0,00
IROP neinvestice FM	CZ.06.5.125/0.0/0.0/15 009/0000013	20 915 731,33	20 915 731,33	0,00
IROP neinvestice EU	CZ.06.5.125/0.0/0.0/15 009/0000015	840 612,61	840 612,61	0,00
IROP neinvestice FM	CZ.06.5.125/0.0/0.0/15 009/0000015	148 343,40	148 343,40	0,00
IROP neinvestice EU	CZ.06.5.125/0.0/0.0/15 009/0000016	357 584,80	357 584,80	0,00
IROP neinvestice FM	CZ.06.5.125/0.0/0.0/15 009/0000016	63 103,20	63 103,20	0,00
OPTP neinvestice EU	CZ.08.2.125/0.0/0.0/15 001/0000027	4 249 905,54	4 249 905,54	0,00
OPTP neinvestice FM	CZ.08.2.125/0.0/0.0/15 001/0000027	749 983,34	749 983,34	0,00
OPTP neinvestice EU	CZ.1.08/3.1.00/14.00354	1 796 419,38	1 796 419,38	0,00
OPTP neinvestice FM	CZ.1.08/3.1.00/14.00354	317 015,18	317 015,18	0,00
OPTP neinvestice EU	CZ.08.2.125/0.0/0.0/15 002/0000046	6 656 342,02	6 571 497,90	84 844,12
OPTP neinvestice FM	CZ.08.2.125/0.0/0.0/15 002/0000046	1 174 648,60	1 159 676,10	14 972,50
OPTP neinvestice EU	CZ.08.2.125/0.0/0.0/15 002/0000056	8 500 000,00	8 500 000,00	0,00
OPTP neinvestice FM	CZ.08.2.125/0.0/0.0/15 002/0000056	1 500 000,00	1 500 000,00	0,00

OPTP neinvestice FM	CZ 1.08/2.1.00/10.00085	102 534,68	102 534,68	0,00
OPTP neinvestice EU	CZ 1.08/2.1.00/10.00085	18 094,35	18 094,35	0,00
IOP neinvestice EU	CZ 1.06/6.2.00/10.09657	17 959,39	17 959,39	0,00
IOP neinvestice FM	CZ 1.06/6.2.00/10.09657	3 169,31	3 169,31	0,00
IOP neinvestice EU	CZ 1.06/6.1.00/01.09731	9 173 833,89	9 173 833,89	0,00
IOP neinvestice FM	CZ 1.06/6.1.00/01.09731	1 618 911,86	1 618 911,86	0,00
IOP neinvestice EU	CZ.1.06/6.2.00/10.09759	254 350,14	254 350,14	0,00
IOP neinvestice FM	CZ.1.06/6.2.00/10.09759	44 885,33	44 885,33	0,00
IOP neinvestice EU	CZ 1.06/6.1.00/01.09776	13 050 489,40	13 050 489,40	0,00
IOP neinvestice FM	CZ 1.06/6.1.00/01.09776	2 305 027,55	2 305 027,55	0,00
IOP neinvestice EU	CZ 1.06/6.2.00/10.09777	1 797 670,75	1 797 670,75	0,00
IOP neinvestice FM	CZ 1.06/6.2.00/10.09777	317 236,02	317 236,02	0,00
Cíl 3 neinvestice EU		6 361 894,42	6 361 894,42	0,00
Cíl 3 neinvestice FM		1 122 687,26	1 122 687,26	0,00
Cíl 2 neinvestice EU		15 058 358,74	15 058 358,74	0,00
Cíl 2 neinvestice FM		3 365 527,37	3 365 527,37	0,00

Tabulka 17: Přehled nákladů organizace

Název položky	Syntetický účet	Skutečnost roku 2015	Schválený rozpočet na rok 2016	Upravený rozpočet na rok 2016	Skutečnost za rok 2016
b	c	1	2	3	4
NÁKLADY CELKEM		94 427 688,17	380 973 528,00	416 985 234,00	327 240 372,50
Náklady z činnosti		94 311 905,33	380 973 528,00	416 985 234,00	327 088 269,92
Spotřeba materiálu	501	1 299 118,02	0,00	0,00	1 841 922,53
Spotřeba energie	502	790 973,00	0,00	0,00	5 110 437,35
Spotřeba jiných neskladovatelných dodávek	503	0,00	0,00	0,00	0,00
Prodané zboží	504	0,00	0,00	0,00	0,00
Aktivace dlouhodobého majetku	506	0,00	0,00	0,00	0,00
Aktivace oběžného majetku	507	0,00	0,00	0,00	0,00
Změna stavu zásob vlastní výroby	508	0,00	0,00	0,00	0,00
Opravy a udržování	511	11 127 004,34	9 668 329,00	25 000 000,00	26 861 064,06
Cestovné	512	851 621,76	0,00	0,00	2 121 514,38
Náklady na reprezentaci	513	37 573,29	0,00	0,00	193 496,57
Aktivace vnitroorganizačních služeb	516	0,00	0,00	0,00	0,00
Ostatní služby	518	16 866 315,88	50 000 000,00	55 000 000,00	45 409 746,96
Mzdové náklady	521	50 826 782,00	237 220 473,00	236 834 268,82	151 115 022,00
Zákonné sociální pojištění	524	17 090 389,00	80 662 546,00	80 453 951,86	51 094 833,00
Jiné sociální pojištění	525	132 671,34	0,00	0,00	504 402,26
Zákonné sociální náklady	527	1 442 066,96	3 422 180,00	3 472 977,32	5 448 091,74

Jiné sociální náklady	528	0,00	0,00	0,00	0,00
Daň silniční	531	0,00	0,00	0,00	0,00
Daň z nemovitostí	532	0,00	0,00	0,00	0,00
Jiné daně a poplatky	538	27 103,00	0,00	0,00	43 916,00
Smluvní pokuty a úroky z prodlení	541	0,00	0,00	0,00	0,00
Jiné pokuty a penále	542	16 164,00	0,00	0,00	5 222,00
Dary a jiná bezúplatná předání	543	0,00	0,00	0,00	0,00
Prodaný materiál	544	0,00	0,00	0,00	0,00
Manka a škody	547	28 066,67	0,00	0,00	155 070,06
Tvorba fondů	548	0,00	0,00	0,00	0,00
Odpisy dlouhodobého majetku	551	8 805 441,00	0,00	6 000 000,00	16 050 651,69
Prodaný dlouhodobý nehmotný majetek	552	0,00	0,00	0,00	0,00
Prodaný dlouhodobý hmotný majetek	553	0,00	0,00	0,00	0,00
Prodané pozemky	554	0,00	0,00	0,00	0,00
Tvorba a zúčtování rezerv	555	-21 398 969,00	0,00	0,00	0,00
Tvorba a zúčtování opravných položek	556	0,00	0,00	0,00	0,00
Náklady z vyřazených pohledávek	557	0,00	0,00	0,00	0,00
Náklady z drobného dlouhodobého majetku	558	6 117 400,22	0,00	10 224 036,00	20 591 598,30
Ostatní náklady z činnosti	559	252 183,85	0,00	0,00	541 281,02
Finanční náklady		115 782,84	0,00	0,00	152 102,58
Prodané cenné papíry a podíly	561	0,00	0,00	0,00	0,00
Úroky	562	0,00	0,00	0,00	0,00

Kurzové ztráty	563	93 101,61	0,00	0,00	92 025,69
Náklady z přecenění reálnou hodnotou	564	0,00	0,00	0,00	0,00
Ostatní finanční náklady	569	22 681,23	0,00	0,00	60 076,89
Náklady na transfery		0,00	0,00	0,00	0,00
Náklady vybraných ústředních vládních institucí na transfery	571	0,00	0,00	0,00	0,00
Daň z příjmů		0,00	0,00	0,00	0,00
Daň z příjmů	591	0,00	0,00	0,00	0,00
Dodatečné odvody daně z příjmů	595	0,00	0,00	0,00	0,00
VÝNOSY CELKEM		94 440 468,45	380 973 528,00	416 985 234,00	327 269 099,12
Výnosy z činnosti		1 394 950,41	0,00	0,00	2 789 233,26
Výnosy z prodeje vlastních výrobků	601	0,00	0,00	0,00	0,00
Výnosy z prodeje služeb	602	0,00	0,00	0,00	0,00
Výnosy z pronájmu	603	0,00	0,00	0,00	0,00
Výnosy z prodaného zboží	604	0,00	0,00	0,00	0,00
Jiné výnosy z vlastních výkonů	609	0,00	0,00	0,00	0,00
Smluvní pokuty a úroky z prodlení	641	0,00	0,00	0,00	0,00
Jiné pokuty a penále	642	0,00	0,00	0,00	0,00
Výnosy z vyřazených pohledávek	643	0,00	0,00	0,00	0,00
Výnosy z prodeje materiálu	644	0,00	0,00	0,00	0,00
Výnosy z prodeje dlouhodobého nehmotného majetku	645	0,00	0,00	0,00	0,00
Výnosy z prodeje dlouhodobého hmotného majetku kromě pozemků	646	0,00	0,00	0,00	0,00
Výnosy z prodeje pozemků	647	0,00	0,00	0,00	0,00

Čerpání fondů	648	16 467,00	0,00	0,00	5 222,00
Ostatní výnosy z činnosti	649	1 378 483,41	0,00	0,00	2 784 011,26
Finanční výnosy		97 015,89	0,00	0,00	83 081,26
Výnosy z prodeje cenných papírů a podílů	661	0,00	0,00	0,00	0,00
Úroky	662	25 521,99	0,00	0,00	29 076,88
Kurzové zisky	663	71 493,90	0,00	0,00	54 004,38
Výnosy z přecenění reálnou hodnotou	664	0,00	0,00	0,00	0,00
Ostatní finanční výnosy	669	0,00	0,00	0,00	0,00
Výnosy z transferů		92 948 502,15	380 973 528,00	416 985 234,00	324 396 784,60
Výnosy vybraných ústředních vládních institucí z transferů	671	92 948 502,15	380 973 528,00	416 985 234,00	324 396 784,60
VÝSLEDEK HOSPODAŘENÍ		12 780,28	0,00	0,00	28 726,62

Tabulka 18: *Doplňující informace*

Název položky	Skutečnost roku 2015	Schválený rozpočet na rok 2016	Upravený rozpočet na rok 2016	Skutečnost za rok 2016
Platy zaměstnanců v pracovním poměru vyjma zaměstnanců na služebních místech	46 881 077,00	3 131 568,00	3 157 135,82	5 208 678,00
Platy zaměstnanců na služebních místech podle zákona o státní službě	0,00	231 488 905,00	230 849 825,00	138 954 496,25
Ostatní osobní náklady	3 945 705,00	2 600 000,00	2 622 308,00	6 799 428,00

Náhrady v době dočasné pracovní neschopnosti	0,00	0,00	205 000,00	152 419,75
Povinné pojistné placené zaměstnavatelem ¹⁾	17 090 389,00	80 662 546,00	80 453 951,86	51 094 833,00
Převod fondu kulturních a sociálních potřeb	468 810,77	3 422 180,00	3 472 977,32	2 164 734,00
Příspěvek na provoz od zřizovatele	8 781 647,81	86 537 828,00	85 706 519,00	71 263 090,00
Individuální a systémové dotace na financování programů a akcí od zřizovatele ²⁾	6 377 571,64	0,00	0,00	6 000 000,00
Dotace ze státního rozpočtu na výzkum, vývoj a inovace od zřizovatele ³⁾	0,00	0,00	0,00	0,00
v tom: institucionální podpora	0,00	0,00	0,00	0,00
účelová podpora	0,00	0,00	0,00	0,00
Dotace na výzkum, vývoj a inovace od poskytovatelů jiných než je zřizovatel ³⁾	0,00	0,00	0,00	0,00
v tom: institucionální podpora	0,00	0,00	0,00	0,00
účelová podpora	0,00	0,00	0,00	0,00
Dotace na úhradu výdajů, které mají být kryty z rozpočtu Evropské unie včetně stanoveného podílu státního rozpočtu na financování těchto výdajů ⁴⁾	70 644 566,68	294 435 700,00	331 278 715,00	228 630 043,00
Dotace na úhradu výdajů podle mezinárodních smluv, na základě kterých jsou České republice svěřeny peněžní prostředky z finančních mechanismů včetně stanoveného podílu státního rozpočtu na financování těchto výdajů ⁴⁾	0,00	0,00	0,00	0,00
Ostatní příspěvky a dotace ⁵⁾	7 144 716,02	0,00	0,00	18 503 651,60

18. Plánované hlavní aktivity pro rok 2017

Závazky vůči státnímu rozpočtu celkem	0,00	0,00	0,00	0,00
v tom: odvod z provozu a z odpisů ⁶⁾	0,00	0,00	0,00	0,00
odvod příjmů z prodeje nemovitého státního majetku ⁷⁾	0,00	0,00	0,00	0,00
ostatní odvody ⁷⁾	0,00	0,00	0,00	0,00
Dotace ze státního rozpočtu na výzkum, vývoj a inovace celkem ⁸⁾	0,00	0,00	0,00	0,00
v tom: institucionální podpora	0,00	0,00	0,00	0,00
účelová podpora	0,00	0,00	0,00	0,00
Použití prostředků rezervního fondu ⁹⁾	16 164,00	0,00	0,00	5 222,00
Přepočtený počet zaměstnanců v pracovním poměru vyjma zaměstnanců na služebních místech	0,00	7	7	11
Přepočtený počet zaměstnanců na služebních místech podle zákona o státní službě	0,00	436	434	295
Průměrný měsíční plat (mzda) zaměstnanců v pracovním poměru vyjma zaměstnanců na služebních místech	0,00	37 281	37 585	39 460
Průměrný měsíční plat (mzda) zaměstnanců na služebních místech podle zákona o státní službě	0,00	44 245	44 326	39 253

- Zajištění kontroly udržitelnosti projektů operačních programů
- zajištění plnění delegovaných činností na úrovni implementace programů období 2014–2020
- zajištění výběru nových zaměstnanců Centra dle schválené systemizace pro rok 2017
- příprava systemizace a optimalizace organizační struktury na rok 2018
- zajištění proškolení a zapracování nových zaměstnanců
- zajištění vzdělávání zaměstnanců Centra
- zajištění vybavení všech regionálních poboček a hlavní kanceláře Centra pro systemizaci 2017
- zpracování plánu vybavení Centra pro systemizaci 2018
- zajištění systému komunikace na úrovni Centra
- vyhodnocování a průběžná optimalizace nastavení vnitřního metodického řízení na úrovni plnění delegovaných činností
- monitorování a vyhodnocování pokroku na úrovni výkonu plnění delegovaných činností
- zajištění komunikace s žadateli, příjemci a podpory absorpční kapacity na úrovni implementovaných OP
- zpracování rozpočtu Centra pro rok 2018
- realizace projektů TP a příprava projektů na rok 2018
- zajišťování provozu záložního pracoviště a aplikace MONIT7 a BENEFIT7
- příprava na recertifikaci dle normy ISO 9001:2015

19. Zkratky

AV ČR	Akademie věd České republiky	JTS	Společný technický sekretariát (2007–2013)	RIS	Regionální informační servis	SROP	Společný regionální operační program
COSME	Competitiveness of Enterprises and Small and Medium-sized Enterprises (Program pro konkurenceschopnost podniků, zvláště malých a středních)	MAS	Místní akční skupina	RM	Rozhodnutí ministra/ministryně pro místní rozvoj	SVL	Sociálně vyloučené lokality
CRR	Centrum pro regionální rozvoj České republiky	MF ČR	Ministerstvo financí	RRF	Regionální rozvojový fond	VZ	Veřejná zakázka
CLLD	Komunitně vedený místní rozvoj	MHD	Městská hromadná doprava	ŘO	Řídicí orgán	ZoFK	Zákon č. 320/2001 Sb., o finanční kontrole ve veřejné správě
ČMZRB	Českomoravská záruční a rozvojová banka	MMR	Ministerstvo pro místní rozvoj	SME	Small and medium enterprises (malé a střední podniky)	ZMH	Zakázka malé hodnoty
ČSÚ	Český statistický úřad	MPSV	Ministerstvo práce a sociálních věcí	SF, SF EU	Strukturální fondy EU	ZVH	Zakázka s vyšší hodnotou mimo režim zákona
EEN	Enterprise Europe Network	MS 2014+	Monitorovací systém evropských fondů pro období 2014–2020				
EU	Evropská unie	MSP	Malé a střední podniky				
EÚS	Evropská územní spolupráce	MVČR	Ministerstvo vnitra				
FLC	First level control	MZd	Ministerstvo zdravotnictví				
ICT	Informační a komunikační technologie	NOK	Národní orgán pro koordinaci				
IOP	Integrovaný operační program	NUTS	Nomenklatura územních statistických jednotek (statistická jednotka EU)				
IPRÚ	Integrované plány rozvoje území	OIA	Oddělení interního auditu				
IROP	Integrovaný regionální operační program	OON	Ostatní osobní náklady				
IS	Informační systém	OPPS	Operační program přeshraniční spolupráce				
ISO	International Organization for Standardization (Mezinárodní organizace pro standardizaci)	OPTP	Operační program technická pomoc				
IT	Informační technologie	OSS	Organizační složka státu				
ITI	Integrated Territorial Investments (Integrované teritoriální investice)	PHARE	Poland and Hungary: Assistance for Restructuring their Economies (předvstupní program pomoci Evropské unie pro země střední a východní Evropy)				
JPD 2	Jednotný programový dokument Praha Cíl 2	QMS	Quality Management System (Systém managementu kvality)				
JS	Společný sekretariát (2014–2020)						

20. Kontakty

CENTRUM PRO REGIONÁLNÍ ROZVOJ ČESKÉ REPUBLIKY

IČ 04095316
U Nákladového nádraží 3144/4
130 00 Praha 3 – Strašnice
E-mail: crr@crr.cz

REGIONÁLNÍ PRACOVNÍŠTĚ PRO IROP:

Praha – organizační složky státu

Pracoviště je umístěno v sídle organizace.
Ředitel Odboru centrální administrace programů:
Ing. Karel Manoch, MPA
Kontaktní osoba pro IROP: Mgr. Kateřina Králová
Sekretariát: tel. 225 855 277
E-mail: iroposs@crr.cz

Územní odbor IROP pro Středočeský kraj

Pracoviště je umístěno v sídle organizace.
Ředitelka odboru: Bc. Dana Čechová, 225 855 360
Kontaktní osoba pro IROP: Mgr. Adéla Hájková,
tel. 225 855 337
Sekretariát: tel. 225 855 365
E-mail: iropstredocesky@crr.cz

Územní odbor IROP pro Jihočeský kraj

L. B. Schneidera 362/32, 370 01 České Budějovice
Ředitelka odboru: Ing. Naděžda Burešová,
tel. 381 670 029
Kontaktní osoba pro IROP: Ing. Pavla Bártíková,
tel. 381 670 026

Sekretariát: tel. 381 670 027
E-mail: iropjihocesky@crr.cz

Územní odbor IROP pro Plzeňský kraj

17. listopadu 1926/1, 301 00 Plzeň
Ředitelka odboru: Ing. Magda Sýkorová,
tel. 731 604 584
Kontaktní osoba pro IROP: Mgr. Tereza Slatkovská,
tel. 371 870 026
Sekretariát: tel. 371 870 025
E-mail: iropplzensky@crr.cz

Územní odbor IROP pro Karlovarský kraj

Závodní 391/96C, 360 06 Karlovy Vary
Ředitelka odboru: Ing. Marie Mišková,
tel. 354 770 238
Kontaktní osoba pro IROP: Ing. Lenka Modrovičová,
tel. 354 770 240
Sekretariát: tel. 354 770 237
E-mail: iropkarlovarsky@crr.cz

Územní odbor IROP pro Ústecký kraj

Dvořákova 3134/2, 400 01 Ústí nad Labem
Ředitel odboru: Ing. Viktor Kruml, tel. 412 870 920
Kontaktní osoba pro IROP: Ing. Ivan Palán,
tel. 412 870 922
Sekretariát: tel. 412 870 931
E-mail: iropustecky@crr.cz

Územní odbor IROP pro Liberecký kraj

Voroněžská 144/20, 460 01 Liberec

Ředitelka odboru: Ing. Simona Malá,
tel. 488 570 931
Kontaktní osoba pro IROP: Ing. Romana Valentová,
tel. 488 570 928
E-mail: iropliberecky@crr.cz

Územní odbor IROP pro Královéhradecký kraj

Švendova 1282, 500 03 Hradec Králové
Ředitel odboru: Ing. Leoš Macura, tel. 499 420 600
Kontaktní osoba pro IROP: Ing. Michaela Brožová,
tel. 499 420 602
Sekretariát: tel. 499 420 601
E-mail: iropkralovehradecky@crr.cz

Územní odbor IROP pro Pardubický kraj

náměstí Republiky 12, 530 02 Pardubice
Ředitelka odboru: Ing. Lenka Fodorová,
tel. 466 026 843
Kontaktní osoba pro IROP: Ing. Markéta Kupcová,
tel. 466 026 840
Sekretariát: 466 026 838
E-mail: iroppardubicky@crr.cz

Územní odbor IROP pro Kraj Vysočina

Brněnská 2806/71, 586 01 Jihlava
Ředitelka odboru: Ing. Renáta Marková,
tel. 565 775 123
Kontaktní osoba pro IROP: Ing. Kristýna Bidlová,
tel. 565 775 121
Sekretariát: tel. 565 775 120
E-mail: iropvysocina@crr.cz

Územní odbor IROP pro Jihomoravský kraj

Mariánské náměstí 617/1, 617 00 Brno – Komárov
Vedoucí pobočky: Mgr. Ljubomír Džingozov,
tel. 731 604 583
Kontaktní osoba pro IROP: Ing. Jitka Ondrušková,
tel. 518 770 253
Sekretariát: tel. 518 770 246
E-mail: iropjihomoravsky@crr.cz

Územní odbor IROP pro Zlínský kraj

J. A. Bati 5648, 760 01 Zlín
Vedoucí pobočky (pověřená): Ing. Lenka Kolářová,
tel. 572 774 422
Kontaktní osoba pro IROP: Ing. Lenka Kolářová, tel.
572 774 422
Sekretariát: tel. 572 774 421
E-mail: iropzlinsky@crr.cz

Územní odbor IROP pro Olomoucký kraj

Hálkova 171/2, 779 00 Olomouc
Ředitel odboru: Ing. Aleš Marousek,
tel. 582 777 420
Kontaktní osoba pro IROP: Ing. Jitka Ondrušková,
tel. 582 777 426
Sekretariát: tel. 582 777 444
E-mail: iropolomoucky@crr.cz

Územní odbor IROP pro Moravskoslezský kraj

30. dubna 635/35, 702 00 Ostrava
Ředitelka odboru: Ing. Gabriela Janošová,
tel. 597 570 945
Kontaktní osoba pro IROP: PhDr. Marie Lichnovská,

tel. 597 570 925
Sekretariát: tel. 597 570 946
E-mail: iropmoravskoslezsky@crr.cz

Regionální pracoviště pro EÚS:

Jihozápad (oblast působnosti: Jihočeský a
Plzeňský kraj)
Otakara Ševčíka 1943, 397 01 Písek
Vedoucí pobočky: Ing. Milan Voldřich
Tel.: 382 211 166
E-mail: jihozapad@crr.cz, milan.voldrich@crr.cz

Severozápad

(oblast působnosti: Karlovarský a Ústecký kraj)
Školní 5335, 430 01 Chomutov
Vedoucí pobočky: Ing. Lenka Klognerová
Tel.: 474 623 721
E-mail: severozapad@crr.cz, lenka.klognerova@crr.cz

Severovýchod

(oblast působnosti: Liberecký, Královéhradecký a
Pardubický kraj)
Švendova 1282, 500 03 Hradec Králové
Vedoucí pobočky: Ing. Petra Marková
Tel.: 499 420 620
E-mail: severovychod@crr.cz, petra.markova@crr.cz

Jihovýchod

(oblast působnosti: Jihomoravský kraj a Kraj
Vysočina)

Mariánské náměstí 617/1, 617 00 Brno – Komárov
Vedoucí pobočky: Ing. Tatiana Mifková
Tel.: 518 770 227
E-mail: jihovychod@crr.cz, tatiana.mifkova@crr.cz

Střední Morava

(oblast působnosti: Olomoucký a Zlínský kraj)
Hálkova 171/2, 779 00 Olomouc
Vedoucí pobočky: Ing. Pavla Pudová
Tel.: 582 777 428
E-mail: strednimorava@crr.cz, pavla.pudova@crr.cz

Moravskoslezsko

(oblast působnosti: Moravskoslezský kraj)
30. dubna 635/35, 702 00 Ostrava
Vedoucí pobočky: Ing. Irena Kirchnerová
Tel. 597 570 933
E-mail: moravskoslezsko@crr.cz, irena.kirchnerova@crr.cz

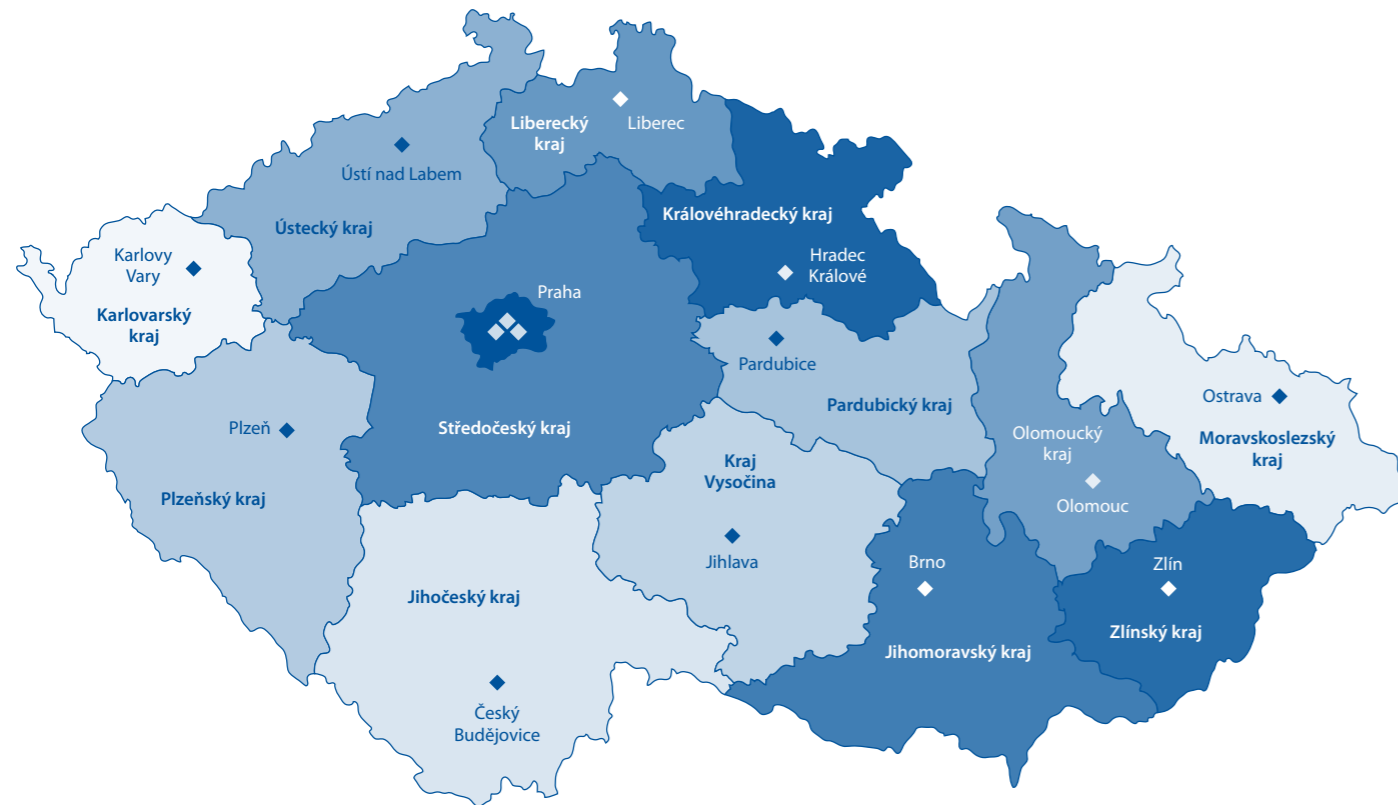
JS ČR-Polsko

Hálkova 171/2, 779 00 Olomouc
Vedoucí pobočky: Maciej Molak
Tel.: 582 777 421
E-mail: js.olomouc@crr.cz, maciej.molak@crr.cz

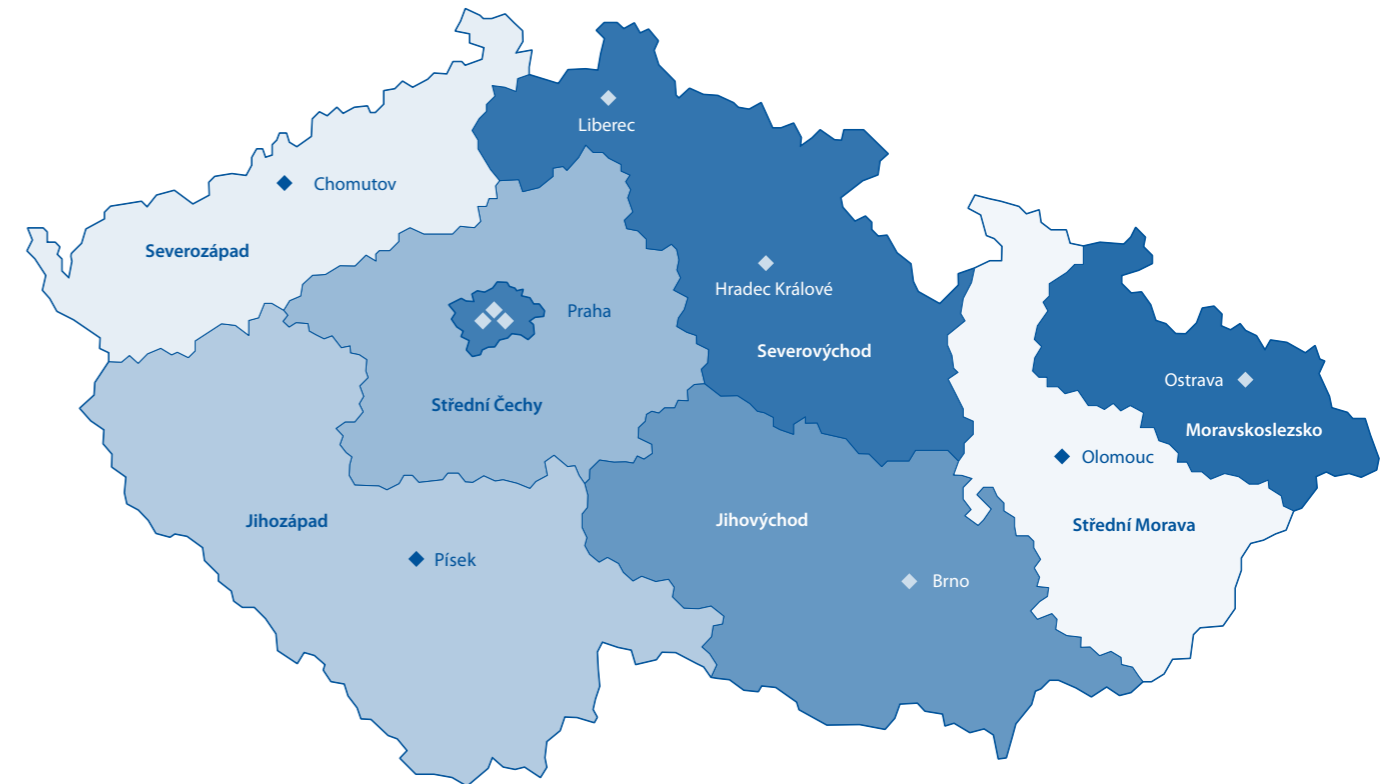
JS Rakousko-ČR

Mariánské náměstí 617/1, 617 00 Brno – Komárov
Vedoucí pobočky: Mgr. Radim Herčík
Tel.: 518 770 251
E-mail: js@at-ct.eu, radim.hercik@crr.cz

Regionální pracoviště pro IROP a jejich působnost



Regionální pracoviště pro EÚS a jejich působnost





Centrum pro regionální rozvoj České republiky

Státní příspěvková organizace
U Nákladového nádraží 3144/4
130 00 Praha 3 – Strašnice

www.crr.cz

Design, produkce a tisk: grafické studio Eterna

Redakce: Centrum pro regionální rozvoj České republiky

Autoři fotografií na obálce: Shutterstock

Účelová publikace, není určeno k prodeji



Centrum pro regionální rozvoj České republiky

Státní příspěvková organizace

U Nákladového nádraží 3144/4
130 00 Praha 3 – Strašnice