



# Výroční zpráva 2015

Centra pro regionální rozvoj České republiky



CENTRUM PRO REGIONÁLNÍ ROZVOJ  
ČESKÉ REPUBLIKY



Výroční zpráva  
Centra pro regionální rozvoj  
České republiky 2015

# Obsah

1. Úvodní slovo generálního ředitele .....	5
2. Základní charakteristika organizace .....	6
3. Profil organizace .....	7
4. Vize, hodnoty a cíle organizace.....	9
5. Struktura organizace .....	10
6. Vedení organizace .....	11
7. Integrovaný operační program (IOP) .....	12
8. Operační program Technická pomoc (OPTP) .....	16
9. Integrovaný regionální operační program (IROP) .....	17
10. Evropská územní spolupráce .....	21
11. Enterprise Europe Network .....	24
12. Národní programy .....	27
13. Informační systémy .....	31
14. Personalistika .....	32
15. Komunikace .....	34
16. Řízení managementu kvality .....	36
17. Interní audit .....	37
18. Projekty technické asistence .....	40
19. Hospodářské ukazatele .....	41
20. Plánované hlavní aktivity pro rok 2016 .....	57
21. Zkratky .....	58
22. Kontakty .....	59

# 1. Úvodní slovo generálního ředitele

## Vážené dámy, vážení pánové,



rok 2015 byl pro Centrum pro regionální rozvoj České republiky asi nejnáročnějším za uplynulých několik let. Byl to rok velkých změn, které se zásadně dotkly chodu celé organizace. Od začátku roku stálo Centrum před dvěma stěžejními úkoly: dokončovat administraci projektů všech programů období 2007-2013 a zahájit realizaci programů nového období 2014–2020.

Základní rámec činnosti Centra pro nové období byl dán rozhodnutím ministryně pro místní rozvoj již v roce 2014. V programech přeshraniční spolupráce kopírovalo zapojení Centra do administrace a kontroly, až na drobné změny, stávající stav. V programu IROP mělo být Centrum jedním z osmi zprostředkujících subjektů, jež má na starosti projekty organizačních složek státu. Objem práce by tak v obou hlavních činnostech v zásadě odpovídal předchozím letům.

Na začátku roku 2015 však došlo k zásadnímu rozhodnutí, že Centrum bude hlavním zprostředkujícím subjektem IROP. Tato skutečnost znamená požadavek na zvládnutí administrace cca 125 miliard korun, což je více než čtyřnásobně větší finanční alokace oproti předchozímu období.

Další skutečností, která zásadně ovlivnila činnost Centra, byl požadavek Evropské komise, aby všechny subjekty zapojené do implementace operačních programů financovaných ze zdrojů EU byly podřízeny pod zákon o státní službě a zaměstnanci těchto subjektů byly státními zaměstnanci. V návaznosti na tento požadavek vzniklo novelou Zákona o podpoře regionálního rozvoje nové Centrum pro regionální rozvoj České republiky, které na základě rozhodnutí ministryně pro místní rozvoj převzalo veškerá práva a povinnosti původní organizace, Centra pro regionální rozvoj ČR, která byla zrušena. Centrum se tak stalo dle požá-

dku Evropské komise služebním úřadem.

V souvislosti s přípravou na implementaci IROP začalo Centrum postupně rozšiřovat tým zaměstnanců a měnit organizační uspořádání celé organizace, aby byl zajištěn efektivní kontakt s žadateli a příjemci z celého území České republiky. Pro potřeby implementace IROP proto vznikla v každém krajském městě nová samostatná regionální pobočka IROP. Na každé z těchto poboček je postupně vytvářen tým zkušených odborníků, kteří jsou schopni komunikovat s žadateli a příjemci, poskytovat efektivně informace o IROP a zajistit rychlou a bezchybnou administraci a kontrolu předložených a následně realizovaných projektů.

Pobočky pro programy přeshraniční spolupráce se nemění a zůstávají jich šest na úrovni NUTS II.

Tyto zásadní změny, ke kterým docházelo v průběhu celého roku 2015, považuje Centrum za velkou výzvu a příležitost prokázat, že je týmem zkušených odborníků, kteří dokážou velmi rychle reagovat na změny a jsou schopni rychle a efektivně řešit úkoly, které z nich plynou.

Důkazem toho, jak si můžete přečíst na následujících stránkách, je skutečnost, že se nám již podařilo vybudovat nové pobočky ve všech krajích, úspěšně dokončujeme administraci všech programů období 2007-2013 a plynule jsme zahájili implementaci programů nových.

Vše, co jsme v průběhu roku 2015 dělali, tak vychází z naší vize „Centrum – zkušený a spolehlivý partner pro Vás region“.

**Ing. Zdeněk Vašák**

*generální ředitel Centra pro regionální rozvoj*

## 2. Základní charakteristika organizace

### Jméno organizace:

CENTRUM PRO REGIONÁLNÍ ROZVOJ ČESKÉ REPUBLIKY

### Sídlo organizace:

U Nákladového nádraží 3144/4, 130 00 Praha 3 – Strašnice

### Identifikační číslo:

04095316

### Právní forma:

státní příspěvková organizace založena Zákonem č. 248/2000 Sb., o podpoře regionálního rozvoje, v platném znění

### Regionální pracoviště (podrobněji viz sekce Kontakty):

#### pro program IROP

- Jihočeský kraj (České Budějovice)
- Plzeňský kraj (Plzeň)
- Karlovarský kraj (Karlovy Vary)
- Ústecký kraj (Ústí nad Labem)
- Liberecký kraj (Liberec)
- Královéhradecký kraj (Hradec Králové)
- Pardubický kraj (Pardubice)
- Kraj Vysočina (Jihlava)
- Jihomoravský kraj (Brno)
- Zlínský kraj (Zlín)
- Olomoucký kraj (Olomouc)
- Moravskoslezský kraj (Ostrava)

### pro programy Evropské územní spolupráce

- Jihozápad - Jihočeský a Plzeňský kraj (Písek)
- Severozápad – Karlovarský a Ústecký kraj (Chomutov)
- Severovýchod – Liberecký, Královéhradecký, Pardubický kraj (Hradec Králové)
- Jihovýchod - Kraj Vysočina a Jihomoravský kraj (Brno)
- Střední Morava - Zlínský a Olomoucký kraj (Olomouc)
- Moravskoslezsko - Moravskoslezský kraj (Ostrava)
- Společný sekretariát pro OPPS ČR-Polsko (Olomouc)
- Česká část společného sekretariátu pro OPPS Rakousko-ČR (Brno)

### Činnosti organizace definované Statutem z 1. prosince 2015:

- činnost zprostředkujícího subjektu pro vybrané operační programy financované z Evropských strukturálních a investičních fondů;
- funkce společného sekretariátu a kontrolora pro vybrané operační programy v rámci cíle Evropské územní spolupráce;
- poskytování poradenských služeb v souvislosti s využíváním prostředků zejména z Evropských strukturálních a investičních fondů;
- další úkoly v oblasti podpory regionálního rozvoje (spolupráce s regionálními institucemi, s orgány státní správy a samosprávy, vzdělávacími institucemi a dalšími institucemi v oblasti implementace programů EU, iniciování rozvoje hospodářských aktivit formou přímé i nepřímé podpory podnikání, zajišťování provozu záložního pracoviště monitorovacího systému pro programové období 2007-2013 ad.).

## 3. Profil organizace

### Založení

Historie Centra pro regionální rozvoj České republiky (zkráceně též Centrum, případně CRR) sahá až do roku 1996. 1. listopadu tohoto roku bylo zřízeno Ministerstvo pro místní rozvoj ČR jako nový ústřední orgán státní správy pro oblast regionální politiky, bydlení, územního plánování, stavebnictví, či cestovního ruchu. Pro podporu realizace regionální politiky byla 20. prosince 1996 Rozhodnutím ministra (RM) č. 10/1996 založena příspěvková organizace ministerstva pod názvem Regionální rozvojová agentura ČR. K 1. březnu 1997 byl název organizace změněn na Centrum pro regionální rozvoj ČR.

Činnost organizace dle Zřizovací listiny byla zaměřena na vytváření rozvojových regionálních programových dokumentů s cílem efektivní a soustředěné pomoci problémovým regionům a odstraňování disparit, na monitorování a evaluaci efektivit rozvojových programů a kontrolu jejich financování, na podporu podnikání v regionech, na zajištění vzdělávací činnosti v oblasti regionálního rozvoje a na zajištění implementace zahraničních programů podpory.

### Historie

V krátké době se právě tato poslední náplň činnosti stala náplní hlavní a organizace se začala věnovat nové roli implementační agentury evropských dotací. Z tohoto důvodu bylo vedle pražské centrály založeno osm poboček v regionech dle evropské typologie NUTS II.

Po roce 2000 se organizace podílela na realizaci přeshraničního programu CBC Phare, programů předvstupních fondů Evropské unie a programu Phare – Regionální rozvojový fond. Dále byla také hostitelským pracovištěm pro evropskou poradenskou síť Euro Info Centrum, která se věnovala podpoře podnikání a začlenění do struktury EU. V letech 2000 až 2008 bylo Centrum pro regionální rozvoj ČR

zřizovatelem a vlastníkem společnosti Hospodářský park České Velenice, a. s., tedy přeshraniční průmyslové zóny na česko-rakouských hranicích. Ta vznikla již v roce 1990, v roce 2008 byly akcie držené Centrem pro regionální rozvoj ČR převedeny na Město České Velenice. V neposlední řadě se organizace od roku 2000 podílela na podpoře regionů budováním Integrovaného regionálního informačního systému, přípravou a realizací vzdělávacích programů a spoluprací s regionálními rozvojovými agenturami.

Po vstupu České republiky do Evropské unie byla organizace pověřena funkcí zprostředkujícího subjektu pro operační programy Společný regionální operační program (SROP) a Jednotný programový dokument pro Prahu Cíl 2 (JPD 2) a pro iniciativu Interreg IIIA. V navazujícím programovacím období 2007-2013 byla pověřena funkcí zprostředkujícího subjektu pro Integrovaný operační program (IOP) a Operační program Technická pomoc (OPTP). V rámci této činnosti zabezpečovala příjem a hodnocení žádostí o dotaci, konzultační činnost pro zájemce a zpracovatele projektů, pořádala informační semináře, pomáhala realizátorům projektů při realizaci výběrových řízení na jednotlivé dodavatele dle pravidel EU, kontrolovala a monitorovala realizaci jednotlivých projektů, zajišťovala příjem a kontrolu žádostí o platbu pro určené poskytovatele dotace.

Organizace dále působila jako kontrolní subjekt pro všechny operační programy v rámci Cíle 3 (Evropská územní spolupráce, navazuje na iniciativu Interreg). Byla také hostitelskou organizací pro jedno z pracovišť Enterprise Europe Network, evropské informační a poradenské sítě pro inovační podnikání. Mimo evropských aktivit organizace spolupracovala s Ministerstvem pro místní rozvoj ČR na jeho národních programech – například spravovala volně přístupné internetové informační portály Regionální informační servis a Mapový Server CRR

## 4. Vize, hodnoty a cíle organizace

ČR, podílela se na administraci Regionálního rozvojového fondu, byla zapojena do hodnocení krajských kol soutěží Vesnice roku a Historické město roku a zajišťovala systémovou infrastrukturu pro provoz monitorovacího systému realizace projektů spolufinancovaných z fondů EU.

### Současnost

Role Centra pro regionální rozvoj ČR pro nové období 2014-2020 byla v obecné rovině dána RM č. 69/2014 ze dne 30. dubna 2014. Toto rozhodnutí stanovilo, že Centrum pro regionální rozvoj ČR bude zprostředkujícím subjektem pro Integrovaný regionální operační program (IROP) v rozsahu uvedeném v Programovém dokumentu IROP. V prvním návrhu se počítalo s tím, že Centrum pro regionální rozvoj ČR bude jedním z osmi zprostředkujících subjektů, který bude mít na starosti projekty organizačních složek státu. Uvedené RM č. 69/2014 rozhodlo také o tom, že Centrum pro regionální rozvoj ČR bude i nadále kontrolorem pro programy přeshraniční, nadnárodní a meziregionální spolupráce.

### Změny v roce 2015

Na základě jednání o podobě Programového dokumentu s Evropskou komisí bylo ve verzi z února 2015 rozhodnuto o tom, že Centrum pro regionální rozvoj ČR bude jediným zprostředkujícím subjektem pro celý program IROP, jehož alokace je přibližně 125 miliard korun. V této podobě byl také Programový dokument dne 4. června 2015 schválen.

V návaznosti na úkoly v programu IROP došlo v roce 2015 také ke změně postavení organizace v systému státní správy. Novela zákona č. 248/2000 Sb., o podpoře regionálního rozvoje, provedená

zákonem č. 250/2014 Sb., o změně zákonů souvisejících s přijetím zákona o státní službě, s účinností od 1. 1. 2015 zřídila Centrum pro regionální rozvoj České republiky jakožto státní příspěvkovou organizaci. Současně tato novela určila, že bude tato organizace služebním úřadem. Následně RM č. 58/2015 ze dne 23. dubna 2015 rozhodlo o zrušení původní organizace Centrum pro regionální rozvoj ČR a přechodu všech práv a povinností této organizace na státní příspěvkovou organizaci Centrum pro regionální rozvoj České republiky. Součástí daného RM bylo i schválení statutu nové organizace a tímto došlo od 1. 6. 2015 ke změně názvu a identifikačního čísla organizace.

Na základě RM č. 59/2015 ze dne 23. dubna 2015 byla potvrzena role Centra pro regionální rozvoj České republiky v programech IROP a Evropské územní spolupráce. Delegování úkolů bylo upřesněno pro program IROP RM č. 115/2015 ze dne 23. září 2015 a pro programy Evropské územní spolupráce RM č. 142/2015 ze dne 11. listopadu 2015. Toto rozhodnutí také určilo, že kromě společného sekretariátu pro česko-polský program a INFOBODu pro slovensko-český program bude Centrum zajišťovat v novém období také českou část společného sekretariátu rakousko-českého programu.

S ohledem na velikost a význam programu IROP došlo v průběhu roku 2015 k převodu národních agend na odbor regionální politiky Ministerstva pro místní rozvoj ČR a k maximální koncentraci Centra na agendu evropských fondů. Kromě ukončení programů období 2007-2013, administrace programu IROP, kontrolních činností v programech Evropské územní spolupráce a podpory malých a středních podnikatelů v rámci sítě Enterprise Europe Network se bude Centrum věnovat již jen zajištění systémové infrastruktury pro provoz monitorovacího systému realizace projektů spolufinancovaných z fondů EU.

9. září 2015 byla přijata nová Politika kvality, která definuje základní vizi organizace jako cílový stav, kterého chce organizace dosáhnout, a zároveň vyjadřuje přínos organizace pro okolí:

#### **Centrum – Zkušený a spolehlivý partner pro váš region**

Součástí politiky kvality jsou i definované hodnoty organizace:

#### **Odbornost**

- Stavíme na odborných znalostech a zkušenostech
- Pracujeme na svém rozvoji
- Prosazujeme vždy procesně správný postup
- Spolupracujeme a komunikujeme se zahraničními partnery
- Využíváme zkušenosti s poradenstvím, administrací a kontrolou různých typů projektů
- Jsme odborný a stabilní tým

#### **Odpovědnost**

- Postupujeme čestně, transparentně a nestranně bez politických vlivů a tlaků
- Garantujeme efektivní, hospodárné a účelné hospodaření s veřejnými prostředky
- Garantujeme jednotný přístup
- Dbáme na kvalitu našich výstupů
- Jsme si vědomi dopadů svých rozhodnutí
- Vytváříme vhodné podmínky pro zaměstnance a žadatele
- Respektujeme naši práci a práci ostatních
- Jsme otevření oponentním stanoviskům a považujeme je za nástroj k dalšímu rozvoji

#### **Otevřenost**

- Informace sdílíme včas, přehledně a srozumitelně
- Zajímají nás názory ostatních

- Žadatelé a příjemci jsou našimi partnery
- Prosazujeme svobodný přístup k informacím, transparentnost a otevřenost v rozhodování
- Ověřujeme možná řešení
- Působíme ve všech regionech ČR
- Vytváříme přátelské a komunikativní prostředí

Následně byly 14. září 2015 přijaty nové Cíle kvality pro období 2015-2020. Tyto cíle jsou zaměřeny k trvalému zvyšování kvality výstupů organizace a zabezpečení odpovídající role organizace v rámci agendy dotačních programů, ať již evropských, nebo i národních. Strategickým cílem organizace pro uvedené období je proto:

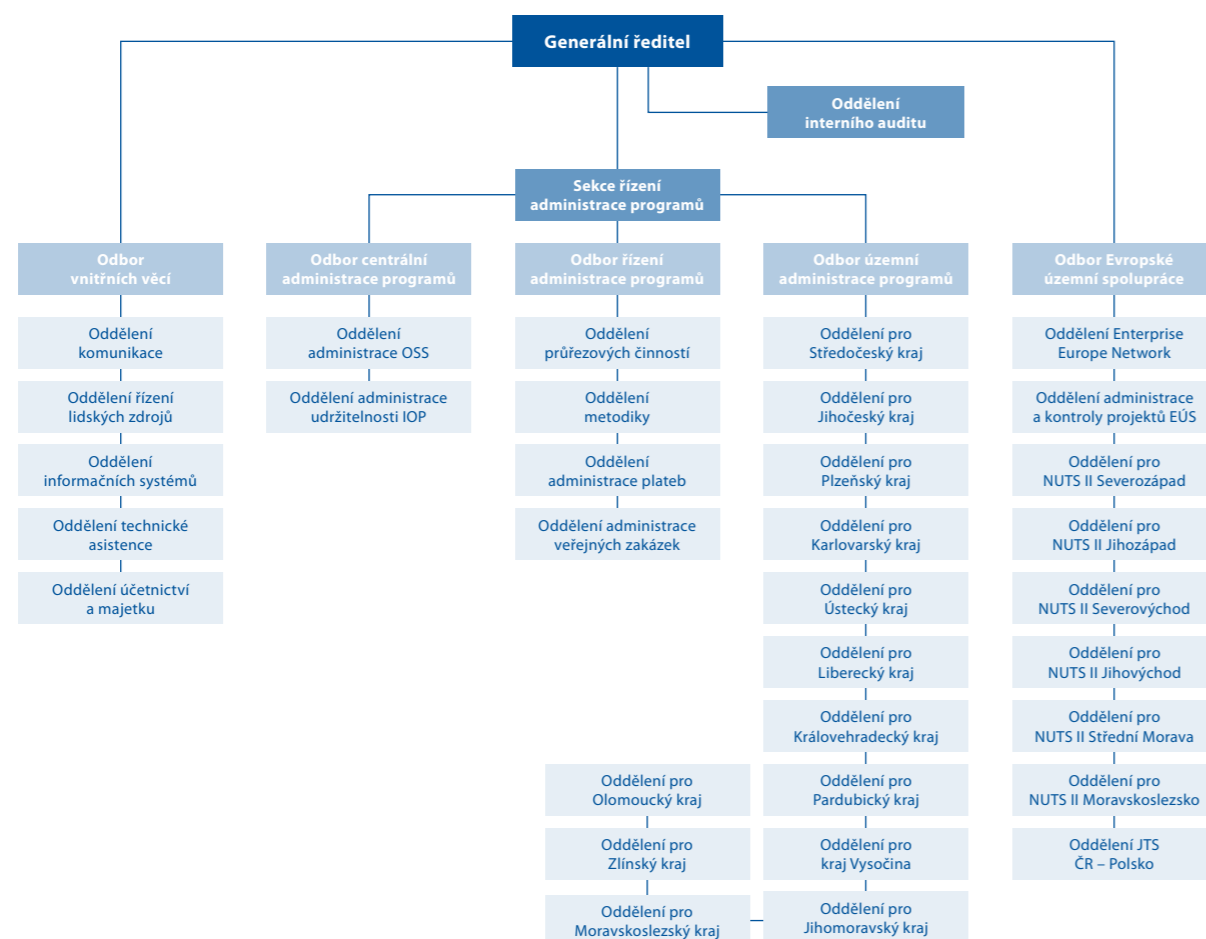
Centrum garantuje kvalitní, efektivní a stabilní konzultační, administrativní a kontrolní činnost a má pověření a klíčové postavení pro tyto činnosti v rámci implementace dotačních programů po roce 2021.

Tento strategický cíl je poté dále rozpracován do pěti střednědobých cílů:

- Centrum má vytvořenu dostatečnou a kvalitní personální kapacitu a optimální pracovní prostředí pro administraci SF EU;
- Centrum kvalitně a efektivně zajišťuje jednotný výkon delegovaných činností;
- Zaměstnanci jsou pozitivně motivováni pro výkon práce;
- Odborná i široká veřejnost a další partneři mají zvýšené povědomí o úloze Centra a příležitostech a přínosech implementovaných operačních programů;
- Centrum vykonává pouze činnosti související s poradenstvím, administrací a kontrolou projektů.

## 5. Struktura organizace

V souvislosti se zahájením nového programového období 2014-2020 a účinností služebního zákona došlo ke změně struktury organizace. Organigram uvádí strukturu organizace platnou k 31. 12. 2015.



## 6. Vedení organizace

Generální ředitelkou Centra pro regionální rozvoj ČR byla do zrušení organizace dne 31. května 2015 Mgr. Markéta Reedová, MPA.

### Centrum pro regionální rozvoj České republiky řídili v průběhu roku 2015:

- **Ing. Rostislav Mazal**, ředitel Odboru řízení operačních programů MMR (pověřen řízením do 31. 5. 2015)
- **Ing. Helena Miškovičová**, ředitelka Sekce řízení administrace programů Centra (pověřena řízením od 1. 6. 2015 do 14. 6. 2015)
- **Ing. Zdeněk Vašák**, ředitel Odboru Evropské územní spolupráce Centra (pověřen řízením od 15. 6. 2015)

### Ředitelé sekcí a odborů k 31. 12. 2015:

- **Sekce řízení administrace programů: Ing. Helena Miškovičová**
  - Odbor centrální administrace programů: Ing. Anna Kreutziger (pověřená řízením)
  - Odbor řízení administrace programů: Ing. Petr Šústal, MPA
  - Odbor územní administrace programů: Ing. Tomáš Roman (pověřen řízením)
- **Odbor Evropské územní spolupráce:**
  - Ing. Zdeněk Vašák (ředitel odboru, pověřen řízením organizace)
  - Mgr. Jiří Jansa (pověřen řízením odboru)
- **Odbor vnitřních věcí: Ing. Jana Ligrová**
- **Samostatné oddělení interního auditu: Ing. Radka Dvořáková**



## 7. Integrovaný operační program (IOP)

Integrovaný operační program je zaměřen na řešení společných regionálních problémů v oblasti infrastruktury pro veřejnou správu, veřejných služeb a územního rozvoje. Zaměřuje se na ty oblasti rozvoje, které jsou s ohledem na legislativou vymezené kompetence zajišťovány z centrální úrovně orgány státní správy nebo orgány územní veřejné správy. K těmto oblastem se řadí modernizace veřejné správy (rozvoj informačních technologií), zvýšení kvality a dostupnosti veřejných služeb (sociální služby, služby veřejného zdraví, služby zaměstnanosti, služby v oblasti bezpečnosti, prevence a řešení rizik) a podpora územního rozvoje (cestovní ruchu, kulturní dědictví, zlepšování prostředí na sídlištích, územních plánování).

Administrace programu IOP je náplní činnosti Sekce administrace programů, a to jak v Odboru centrální administrace programů (realizace projektů OSS a administrace udržitelnosti IOP), Odboru územní administrace programů (realizace a udržitelnost projektů v krajích) i Odboru řízení administrace programů (koordinace a metodická podpora). Centrum bylo pověřeno rolí zprostředkujícího subjektu pro vybrané oblasti intervence toho programu. V průběhu programového období bylo Centrum postupně pověřeno výkonem funkce zprostředkujícího subjektu pro oblasti intervence 2.1 (Zavádění ICT v územní veřejné správě), 3.1 (Služby v oblasti sociální integrace), 3.3 (Služby v oblasti zaměstnanosti), 3.4 (Služby v oblasti bezpečnosti, prevence a řízení rizik), 4.1a + 4.1b (Národní podpora cestovního ruchu), 5.2 (Zlepšení prostředí problémových sídlišť), 5.3 (Modernizace a rozvoj systémů tvorby územních politik), 6.1a + 6.1b (Aktivity spojené s řízením IOP), 6.2a + 6.2b (Ostatní náklady technické pomoci IOP). Tento rozsah činností CRR definují RM č. 55/2008, č. 4/2009, č. 160/2009, č. 88/2012 a č. 123/2013. V konečné fázi se tak Centrum stalo zprostředkujícím subjektem, který administroval 63 % celkové alokace programu IOP. Výjimku z uvedených oblastí intervence tvoří případy, kdy bylo Centrum samo

příjemcem podpory – role příjemce a zprostředkujícího subjektu jsou od sebe řádně odděleny.

Centrum v rámci plnění role zprostředkujícího subjektu zabezpečovalo v roce 2015 stejně jako v předchozích letech následující činnosti:

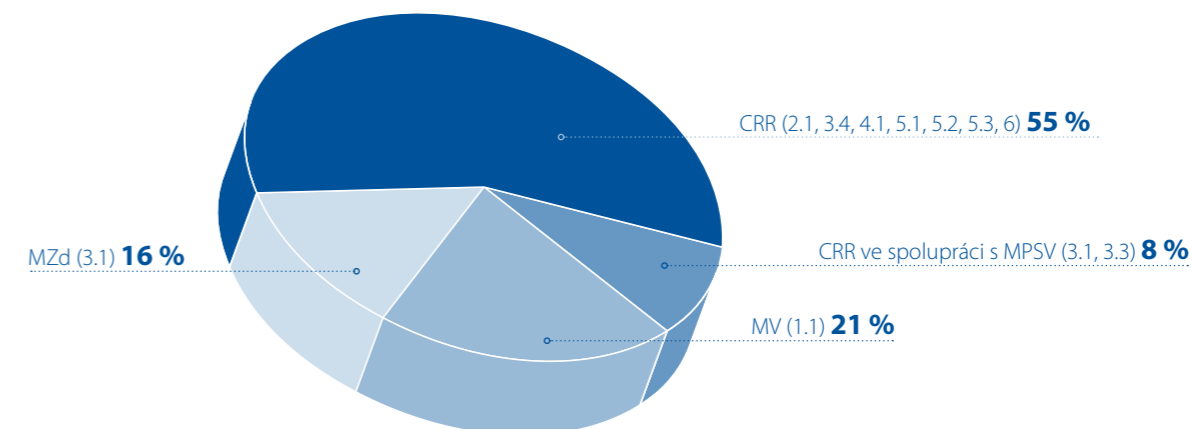
- příjem projektů;
- zajištění kontaktu se žadateli o podporu a poskytování informací;
- posouzení přijatelnosti, formálních náležitostí a hodnocení projektů;
- ex ante analýza rizik projektů, kontroly ex-ante (mimo oblasti intervence 3.1 a 3.3, které jsou v gesci Ministerstva práce a sociálních věcí);
- interim analýza rizik projektu;
- interim kontrola projektu;
- kontrola monitorovacích zpráv a žádostí o platbu;
- ověřování dodržení podmínek pro zadávání veřejných zakázek;
- posouzení změn v projektech, řešení případů odstoupení od projektu;
- monitorování realizace projektů, komunikace a konzultace s příjemci;
- kontrola ročních Monitorovacích zpráv o udržitelnosti zpracovávaných konečnými příjemci podpory;
- ex post analýzy rizik a ex-post kontroly projektů;
- řešení kontrolních nálezů s řídicími orgány programů;
- vedení a archivace programové dokumentace a složek projektů.

Tabulka 1: IOP agregovaně za jednotlivé zprostředkující subjekty (od listopadu 2013)

Oblasti intervence (dle ZS)	Alokace (dle ZS)	Alokace (dle ZS) %
CRR (2.1, 3.4, 4.1, 5.1, 5.2, 5.3, 6.1, 6.2)	873 619 987,00 €	55,21 %
CRR ve spolupráci s MPSV (3.1, 3.3)	125 793 864,00 €	7,95 %
MVČR (1.1)	334 494 605,00 €	21,14 %
MZd (3.2)	248 481 706,00 €	15,70 %
<b>Celkem</b>	<b>1 582 390 162,00 €</b>	<b>100,00 %</b>

Pozn.: MPSV – Ministerstvo práce a sociálních věcí, MVČR – Ministerstvo vnitra, MZd – Ministerstvo zdravotnictví

Graf 1: Alokace IOP dle jednotlivých zprostředkujících subjektů



V roce 2015 nadále probíhalo schvalování nových projektů, Centrum doporučilo k financování celkem 154 projektů v celkové hodnotě cca 1,3 mld. Kč.

Klíčovým úkolem Centra v roce 2015 ovšem bylo zajištění řádného dokončení maximálního počtu projektů a s tím související dočerpání prostředků ze strukturálních fondů z programu IOP, což se i díky vynaloženému úsilí pracovníků Centra v maximální možné míře podařilo. Proplatit příjemcům bylo možno pouze výdaje vynaložené nejpozději do 31. 12. 2015. V návaznosti na velké množství projektů

dokončených v posledním roce programu byl na Centrum v průběhu roku 2015 předložen významný objem závěrečných žádostí o platbu, a to jak s ohledem na počet žádostí o platbu, tak s ohledem na objem výdajů k proplacení (viz tabulka). Značná část těchto žádostí o platbu byla předložena až ke konci roku 2015, a bude tak schválena v řádných termínech během prvního čtvrtletí roku 2016. To vysvětluje rozdíl mezi předloženými a schválenými žádostmi v roce 2015. Celkem 40 žádostí o platbu v hodnotě přesahující 2 mld. Kč bylo předloženo ještě počátkem roku 2016.

Tabulka 2: Přehled předložených a schválených žádostí o platbu v IOP v roce 2015

OI	Předložené 2015		Schválené 2015	
	Počet	Součet ze SF	Počet	Součet ze SF
2.1	252	1 160 399 546,00 Kč	128	603 822 966,89 Kč
3.1	80	636 221 709,00 Kč	61	364 513 147,94 Kč
3.3	11	153 286 426,00 Kč	3	36 528 550,89 Kč
3.4	108	2 574 839 970,00 Kč	24	462 146 160,51 Kč
4.1	66	272 607 210,00 Kč	58	245 049 590,27 Kč
5.1	41	1 407 263 675,00 Kč	35	952 331 552,23 Kč
5.2	141	979 764 282,00 Kč	116	656 245 573,06 Kč
5.3	0	0,00 Kč	0	0,00 Kč
6.1, 6.2	58	121 058 928,00 Kč	33	62 480 802,03 Kč
<b>Celkem</b>	<b>757</b>	<b>9 371 022 032,00 Kč</b>	<b>458</b>	<b>3 383 118 343,82 Kč</b>

Významným aspektem činnosti Sekce administrace programů, který jde napříč operačními programy a projekty, je kontrola zadávacích dokumentací a výběrových řízení; většina kontrol se v roce 2015 nicméně týkala projektů spolufinancovaných z programu IOP. Kontrola veřejných zakázek probíhá přímo na jednotlivých krajských pracovištích v rámci administrace jednotlivých projektů, přičemž schvalovací a koordinační činnosti a stejně tak metodickou podporu zajišťuje Oddělení administrace veřejných zakázek v Odboru řízení administrace programů v Sekci administrace programů. V závěrečné fázi realizace operačních programů programovacího období 2007-2013 kulminoval počet zrealizovaných výběrových ří-

zení v dokončovaných projektech, a tím i objem jejich kontrol z pozice Centra. Již v minulosti byla zavedena kontrola nejen celé veřejné zakázky (tedy všech jednotlivých fází zadání a realizace zakázky), ale i jejich jednotlivých fází, tj. v první fázi kontrola zadávacích podmínek, ve druhé fázi kontrola postupu zadavatele při zadání zakázky před rozhodnutím zadavatele nebo podpisem smlouvy o dílo a ve třetí fázi kontrola souladu realizace díla s uzavřenou smlouvou o dílo. Tento postup má pozitivní vliv na rychlost průběhu kontrol, administrace žádostí o platbu a jejich následné proplácení. Celkový počet kontrol veřejných zakázek provedených v roce 2015 uvádí následující tabulka.

Tabulka 3: Kontroly veřejných zakázek v roce 2015

Kontroly dle typu VZ	VZMR	VZSVH	POD	NAD	Celkem
Počet VZ s ukončenou kontrolou	719	7	447	508	<b>1681</b>

Vysvětlivky: VZMR – zakázka malého rozsahu, VZSVH – zakázka s vyšší hodnotou mimo Zákon č. 137/2006 Sb., o veřejných zakázkách, v platném znění, POD – podlimitní zakázka dle zákona, NAD – nadlimitní zakázka dle zákona.

## 8. Operační program Technická pomoc (OPTP)

Operační program Technická pomoc je určen k podpoře řízení, kontroly, sledování a vyhodnocování jednotlivých operačních programů a k podpoře zajištění realizace aktivit jdoucích napříč všemi operačními programy, například zajištění publicity fondů EU.

Administraci programu OPTP zajišťuje Odbor centrální administrace programů v Sekci administrace programů. Centrum bylo pověřeno rolí zprostředkujícího subjektu pro celý program, vyjma případů, kdy je samo příjemcem podpory – role příjemce a zprostředkujícího subjektu jsou od sebe řádně odděleny. Pozici Centra jako zprostředkujícího subjektu určují RM č. 57/2008 a č. 59/2015.

Centrum v rámci plnění role zprostředkujícího subjektu zabezpečovalo v roce 2015 stejně jako v předchozích letech následující činnosti:

- příjem projektů;
- kontakt se žadateli o podporu a poskytování informací;
- kontrola formálních náležitostí a posouzení přijatelnosti projektových žádostí;
- věcné hodnocení projektových žádostí;
- ex-ante analýza rizik projektů, kontroly ex-ante;
- interim analýza rizik projektu;
- interim kontrola projektu;
- kontrola monitorovacích zpráv a žádostí o platbu;
- ověřování dodržení podmínek Zákona č. 137/2006 Sb., o ve-

řejných zakázkách, v platném znění, a postupů při zadávání zakázek mimo působnost zákona v souladu s Příručkou pro žadatele a příjemce OPTP vydanou z úrovně ŘO OPTP;

- posouzení změn v projektech, řešení případů odstoupení od projektu;
- monitorování realizace projektů;
- kontrola ročních Monitorovacích zpráv o udržitelnosti zpracovávaných konečnými příjemci podpory;
- ex post analýza rizik a ex-post kontroly projektů;
- řešení kontrolních nálezů s řídicími orgány programů;
- vedení a archivace programové dokumentace a složek projektů.

V roce 2015 nadále probíhalo schvalování nových projektů. Centrum doporučilo k financování v OPTP celkem 10 projektů v celkové hodnotě 78 mil. Kč.

I v rámci OPTP musely být veškeré výdaje projektů vynaloženy nejpozději do konce roku 2015 s ohledem na základní podmínku uznatelnosti výdajů v programovém období 2007-2013. Centrum během roku 2015 přijalo a administrovalo více než stovku závěrečných monitorovacích zpráv a žádostí o platbu; dalších 34 žádostí v hodnotě přesahující 60 mil. Kč (v podílu SF) bylo předloženo ještě počátkem roku 2016. Zbývající administrované žádosti budou schváleny v řádných termínech během prvního čtvrtletí roku 2016.

Tabulka 4: Přehled předložených a schválených žádostí o platbu v OPTP v roce 2015

OI	Předložené 2015		Schválené 2015	
	Počet	Součet ze SF	Počet	Součet ze SF
Celkem	105	522 310 571,00 Kč	85	300 665 613,81 Kč

## 9. Integrovaný regionální operační program (IROP)

Integrovaný regionální operační program je široce zaměřený program směřující k vylepšení kvality života v českých regionech vyjma hlavního města Prahy. Důraz je kladen zejména na rozvoj veřejné infrastruktury a veřejných služeb. Program IROP financuje široké spektrum aktivit, například nízkoemisní vozidla MHD, revitalizaci kulturních památek, školky a jesle, sociální podnikání, územní a regulační plány, regionální silnice, cyklostezky, specializovaná zdravotnická centra, rozvoj integrovaného záchranného systému nebo energeticky úsporné bydlení.

Administrace programu IROP je hlavní náplní činnosti Sekce administrace programů, a to jak v Odboru centrální administrace programů (hodnocení a realizace projektů OSS), Odboru územní administrace programů (hodnocení a realizace projektů v krajích) i Odboru řízení administrace programů (koordinace a metodická podpora). Centrum bylo pověřeno rolí zprostředkujícího subjektu pro všechny specifické cíle toho programu, vyjma případů, kdy je samo příjemcem podpory – role příjemce a zprostředkujícího subjektu jsou od sebe řádně odděleny. Pozici Centra jako zprostředkujícího subjektu určují RM č. 69/2014, č. 59/2015 a č. 115/2015, a to v rozsahu uvedeném v Programovém dokumentu IROP. Tato role byla následně potvrzena usnesením vlády České republiky č. 371/2015 ze dne 18. května 2015, kterým bylo Centrum stanoveno jako jediný zprostředkující subjekt pro IROP, a finální verzi Programového dokumentu ze 4. června 2015. Přesné vymezení delegovaných činností stanovuje RM č. 115/2015. Řídicím orgánem programu je Ministerstvo pro místní rozvoj ČR.

V rámci administrativních postupů plní Centrum následující činnosti:

- zajištění kontaktu se žadateli o podporu a příjemci podpory a poskytování informací;
- informování řídicího orgánu (ŘO) IROP o absorpční kapacitě v území;
- kontrola přijatelnosti a formálních náležitostí žádostí o podporu;

- věcné hodnocení žádostí o podporu;
- analýza rizik projektů, administrativní ověření a kontrola projektů;
- příprava podkladů pro vydání právních aktů o poskytnutí dotace;
- monitorování realizace projektů;
- ověřování, zda žadatelé o podporu a příjemci podpory dodržují podmínky Zákona č. 137/2006 Sb., o veřejných zakázkách, v platném znění;
- kontrola žádostí o platbu a informování příjemců o provedeném krácení nebo snížení způsobilých výdajů podle § 14e Zákona č. 218/2000 Sb., o rozpočtových pravidlech, v platném znění;
- výzvy příjemcům dotace k provedení opatření k nápravě podle § 14f Zákona č. 218/2000 Sb., o rozpočtových pravidlech, v platném znění;
- administrace změn v projektech;
- řešení odstoupení od realizace projektu;
- vkládání údajů o projektech do informačního systému MS2014+ a garance včasnosti, úplnosti a správnosti zadávaných údajů.

V rámci realizace IROP plní Centrum následující činnosti:

- spolupráce s ŘO IROP při zpracování analýzy rizik programu a plnění nápravných opatření;
- příprava podkladů pro výroční a závěrečnou zprávu;
- příprava podkladů pro zprávu o realizaci;
- předávání informací a poskytování součinnosti ŘO IROP při ověření a hodnocení výkonu delegovaných činností;
- informování ŘO IROP o nesrovnalostech či podezřeních na nesrovnalost, zjištěných při implementaci programu a projektů;
- spolupráce na přípravě, realizaci a zajišťování propagace IROP;
- příprava a vyhodnocení vlastního ročního komunikačního plánu;

- zpracování podkladů pro Monitorovací výbor IROP;
- zpracování podkladů pro certifikaci výdajů;
- ověřování, že hodnocení a výběr projektů ve výzvách místních akčních skupin (MAS) proběhl v souladu s pravidly programu, výzvy ŘO IROP a výzvy MAS;
- poskytování součinnosti při přípravě metodických materiálů;
- garantuje, že po celou dobu implementace IROP probíhá činnost CRR v souladu s platným zněním Operačního manuálu IROP.

První výzvy v programu IROP byly vypsaný 31. července 2015, příjem žádostí byl zahájen v polovině září. Do konce roku 2015 bylo vypsáno celkem 19 výzev ve všech specifických cílech. Centrum se aktivně podílelo na analýzách a podpoře absorpční kapacity, na komunikaci a konzultacích s žadateli (celkem bylo v průběhu roku 2015 zaevidováno 1676 osobních konzultací a telefonických a emailových dotazů) a na přípravě Pravidel k jednotlivým výzvám IROP v rámci pracovních týmů IROP.

Centrum taktéž zahájilo na podzim ve spolupráci s Eurocentry sérii krajských seminářů pro žadatele v programu IROP s názvem „Dotace nejen pro obce“. Celkem se v roce 2015 uskutečnilo 30 seminářů pro žadatele, které navazují na centrální semináře pořádané ŘO. Krajské semináře jsou zajišťovány specialisty pro absorpční kapacitu, kteří jsou hlavním kontaktním bodem Centra v jednotlivých krajích. Semináře žadatelům přibližují podporované aktivity a způsobilé výdaje jednotlivých výzev, na které mohou žadatelé předkládat žádosti o podporu, představují změny v podání žádosti o podporu v monitorovacím systému MS2014+ a podávají základní informace k podmínkám realizace veřejných zakázek. Z vyhodnocení zpětné vazby od účastníků seminářů jasně vyplývá pozitivní hodnocení jejich obsahu i formy. Účastníci hodnotí semináře jako přínosné zejména

na z hlediska orientace ve výzvách a získání základních informací. Jako velice přínosné účastníci rovněž hodnotí navázání osobního kontaktu a možnost pohovořit o konkrétních problémech. Většina účastníků plánuje předložit žádost o podporu v IROP a semináře doporučí i svým kolegům.

Rok 2015 byl současně přelomový s ohledem na zahájení administrace projektů IROP. První projektová žádost byla předložena 16. října 2015, do konce roku bylo předloženo celkem 20 projektových žádostí. V Centru probíhala jejich administrace (kontrola formálních náležitostí a hodnocení přijatelnosti, ex-ante analýza rizik, ex-ante kontrola a doporučení/nedoporučení k financování projektu). Vzhledem k postupnému náběhu činností a nové organizační struktuře byla v roce 2015 do plné administrace projektů IROP zapojena jen některá krajská oddělení územní administrace. To souviselo i s relativně složitým procesem stěhování všech stávajících poboček do nových prostor a zakládání nových poboček v těch krajských městech, kde doposud Centrum přítomno nebylo. Protože je Centrum státní příspěvková organizace, je vázáno stanovenými legislativními postupy, což přípravu některých krajských oddělení časově prodloužilo. Zakládání nových poboček bylo ovlivněno i výběrem nových zaměstnanců podle služebního zákona, průběžnou přípravou metodiky a zaškolením a technicko-provozním zabezpečením. Nejprve proto byla připravena pilotní pracoviště pro administraci projektů organizačních složek státu a krajská oddělení pro Královéhradecký, Jihočeský, Ústecký, Jihomoravský, Moravskoslezský, Středočeský kraj a Kraj Vysočina. Na tato oddělení byla v průběhu roku 2015 převedena administrace projektů i ze zbývajících krajů, neboť to systém MS2014+ umožňuje. Příprava pracovišť po technické, personální i odborné stránce však postupuje velmi rychle a v první polovině roku 2016 se do plné administrace zapojí všechna krajská pracoviště.

Tabulka 5: Přehled výzev vypsaných v programu IROP v roce 2015

Číslo výzvy	Název výzvy	Celková alokace výzvy	Datum vyhlášení výzvy
1	Vybrané úseky silnic II. a III. třídy	12 230 226 412 Kč	30. 7. 2015
2	Územní plány	630 000 000 Kč	30. 7. 2015
3	Regulační plány	235 200 000 Kč	15. 9. 2015
4	Aktivity vedoucí k úplnému elektronickému podání	470 588 235 Kč	17. 9. 2015
5	Vysoce specializovaná péče v oblastech onkogynekologie a perinatologie	1 800 000 000 Kč	24. 9. 2015
6	Provozní a animační výdaje	2 000 000 000 Kč	30. 9. 2015
7	Deinstitucionalizace sociálních služeb (včetně SVL)	2 000 000 000 Kč	30. 9. 2015
8	Technická pomoc	4 493 009 109 Kč	30. 9. 2015
9	Územní studie	450 000 000 Kč	8. 10. 2015
10	Kyberbezpečnost	1 411 764 706 Kč	21. 10. 2015
11	Sociální podnikání pro SVL	155 294 118 Kč	27. 10. 2015
12	Sociální podnikání	103 529 412 Kč	27. 10. 2015
13	Revitalizace vybraných památek	3 529 411 765 Kč	23. 11. 2015
14	Infrastruktura pro předškolní vzdělávání	1 146 583 729 Kč	4. 12. 2015
15	Infrastruktura pro předškolní vzdělávání pro SVL	1 719 875 593 Kč	4. 12. 2015
16	Energetické úspory v bytových domech	4 500 000 000 Kč	21. 12. 2015
17	Elektronizace odvětví – eLegislativa, eSbírka, archivace	705 882 353 Kč	22. 12. 2015
18	Podpora bezpečnosti dopravy a cyklo dopravy	575 000 000 Kč	21. 12. 2015
19	Technika pro IZS	1 753 476 959 Kč	18. 12. 2015

## 10. Evropská územní spolupráce

Do konce roku 2015 bylo přijato celkem 20 žádostí o podporu. Vzhledem k tomu, že všechny vypsání výzvy pokračují i v roce 2016, je oče-

káván nárůst předložených žádostí o podporu až v tomto roce.

Tabulka 6: Přehled seminářů k programu IROP v roce 2015

Město	Říjen 2015	Listopad 2015	Prosinec 2015	Celkem
Praha	1	1	1	3
České Budějovice	1	1	1	3
Plzeň	1	1	1	3
Karlovy Vary	0	0	1	1
Ústí nad Labem	1	1	1	3
Liberec	0	0	1	1
Hradec Králové	1	1	1	3
Pardubice	0	0	1	1
Jihlava	1	1	1	3
Brno	1	1	1	3
Zlín	0	1	0	1
Olomouc	1	1	1	3
Ostrava	0	2	0	2
<b>Celkem</b>	<b>8</b>	<b>11</b>	<b>11</b>	<b>30</b>

Evropská územní spolupráce je zaměřena na regionální a lokální projekty s přeshraničním dopadem. Při jejich hodnocení a výběru hraje důležitou roli jejich skutečný přeshraniční efekt a přeshraniční dopad. Vybírány jsou pouze takové projekty, které mohou prokázat významný a pozitivní dopad na příhraniční regiony, zejména na zvyšování ekonomické integrace příhraničních oblastí, hospodářský růst příhraničních oblastí, udržitelný rozvoj životního prostředí a/nebo regeneraci příhraničních oblastí nebo sociální integraci. Projekty realizované v rámci programů Evropské územní spolupráce přispívají ke zlepšení životních podmínek v příhraničí, k sociální i hospodářské integraci území a k navazování nových kontaktů mezi institucemi a občany.

Administraci programů Evropské územní spolupráce má na starosti Odbor Evropské územní spolupráce a podílí se na něm Oddělení administrace a kontroly projektů EÚS (koordinace a metodická podpora), šest oddělení v regionech dle typologie NUTS II (Jihozápad se sídlem v Písku, Severozápad se sídlem v Chomutově, Severovýchod se sídlem v Hradci Králové, Jihovýchod se sídlem v Brně, Střední Morava se sídlem v Olomouci a Moravskoslezsko se sídlem

v Ostravě) a dvě oddělení zajišťující společné sekretariáty (JS ČR - Polsko v Olomouci a JS Rakousko - ČR v Brně).

Hlavní činností odboru je zajištění implementace všech programů přeshraniční, nadnárodní a meziregionální spolupráce. Centrum je v programech zapojeno v implementační struktuře programů zejména v pozici tzv. kontrolora (FLC – „first level control“).

Rok 2015 byl rokem, kdy se potkávala dvě programovací období současně. Vrcholila práce s ukončením administrace všech programů z období 2007-2013, z nichž se většinu také do konce roku 2015 podařilo dokončit a uzavřít tak kontrolu a placení výdajů v realizovaných projektech. Zároveň však byly zahájeny programy pro období 2014-2020: všechny programy byly do poloviny roku 2015 schváleny ze strany Evropské komise a v druhé polovině roku začala jejich samotná realizace. Byly vyhlášeny první výzvy a přijaty první projektové žádosti. Centrum se po celý rok podílelo na přípravách jednotlivých typů programové dokumentace, příruček pro žadatele, příruček pro příjemce a dalších metodických dokumentů a jednání pro zdárný start a realizaci projektů a programů.

### Období 2007-2013

Centrum bylo v tomto období zapojeno do administrace devíti operačních programů, konkrétně do pěti programů přeshraniční spolupráce (RM č. 190/2007), programu nadnárodní spolupráce Central Europe, programu meziregionální spolupráce Interreg IVC, programu ESPON (RM č. 230/2007) a programu URBACT II (RM č. 211/2008). V rámci těchto programů zajišťovalo Centrum v roce 2015 následující činnosti:

- kontrola výdajů na úrovni partnera;
- kontrola výdajů na úrovni projektu;
- kontrola dílčích monitorovacích zpráv průběžných i závěrečných;
- kontrola souhrnných monitorovacích zpráv průběžných i závěrečných v těch programech, kde Centrum vykonává i kontrolu na úrovni projektu;

- kontrola zadávacích řízení v rozsahu stanoveném programovou dokumentací;
- kontrola postupu realizace projektu, plnění monitorovacích ukazatelů/indikátorů, plnění pravidel publicity;
- zpracování analýz rizik pro kontrolu interim a ex-post;
- kontrola na místě (fyzické kontroly v průběhu realizace i v rámci udržitelnosti);

- kontrola vzorku mikroprojektů v rámci kontroly Fondu malých projektů.

V případě česko-polského programu zajišťovalo Centrum také činnost Společného technického sekretariátu (JTS) a v rámci slovenského programu Infobod, který je součástí Oddělení pro NUTS II Jihovýchod v Brně.

Tabulka 7: Počty provedených a ukončených kontrol v rámci programů Cíle 3 v roce 2015

Program	Počet kontrol	Částka ERDF	Částka celkem
Central Europe	71	2 299 247,87 €	2 711 695,73 €
ČR – Bavorsko	225	14 874 356,08 €	17 996 165,21 €
ČR – Polsko	387	28 477 975,04 €	33 990 878,22 €
ČR – Rakousko	167	14 375 483,73 €	17 547 847,98 €
ČR – Sasko	196	8 221 105,01 €	9 671 056,75 €
ČR – Slovensko	168	7 279 943,47 €	8 794 207,30 €
Espon	2	18 012,18 €	18 012,18 €
I4C	17	810 748,10 €	990 974,82 €
Urbact II	1	19 789,39 €	23 281,64 €
<b>Celkem</b>	<b>1234</b>	<b>76 376 660,87 €</b>	<b>91 744 119,83 €</b>

## Období 2014-2020

V novém programovacím období bylo na základě RM č. 59/2015 ze dne 23. 4. 2015 Centrum pověřeno obdobnými úkoly jako v období předcházejícím. Na základě tohoto rozhodnutí ministryně byly na Centrum

delegovány funkce Kontrolora dle čl. 23, odst. 2 a 4 Nařízení Evropského parlamentu Rady (EU) č. 1299/2013 pro všech pět přeshraničních programů, dva programy nadnárodní spolupráce Central Europe 2020

a Danube a program meziregionální spolupráce INTERREG Europe. Dále bylo Centrum pověřeno výkonem činnosti Společného sekretariátu pro Operační program přeshraniční spolupráce Česká republika-Polská republika (JS). Pro Operační program přeshraniční spolupráce Slovensko-Česká republika bylo Centrum pověřeno zajištěním činnosti Infobodu. Toto Rozhodnutí bylo aktualizováno a doplněno RM č. 142 ze dne 11. listopadu 2015, kde je Centrum nově pověřeno zřízením české části Společného sekretariátu operačního programu Rakousko – Česká republika od 1. 1. 2016.

Odbor Evropské územní spolupráce v rámci programů Cíle 2 vykonával v roce 2015 následující činnosti:

- příprava metodických materiálů;
- spolupráce na přípravě programové dokumentace;
- jednání k přípravě dokumentace pro implementaci a administraci projektů;
- zpracování vnitřní dokumentace pro výkon činností monitoringu a kontroly projektů;
- příprava metodiky způsobilých výdajů;
- kontrola a hodnocení předkládaných projektových žádostí;
- příprava panelu expertů a zajištění hodnocení silničních projektů a vlajkových projektů;
- zajišťování jednání monitorovacích výborů;
- propagace programu a konzultace se žadateli;
- příprava podkladů pro jednání pracovní skupiny task-force;
- další servis pro Řídicí orgán programu (MMR - odbor Evropské územní spolupráce).

Hlavní činnosti v roli kontrolora pro programy 2014-2020 (Cíl 2), které Centrum zajišťuje, jsou:

- monitorování realizace projektů;
- analýza rizik projektů, administrativní ověření a kontrola projektů;
- ověřování, zda žadatelé a příjemci dodržují podmínky Zákona č.

137/2006 Sb., o veřejných zakázkách, v platném znění;

- kontrola způsobilosti výdajů na úrovni projektových partnerů, kontrola žádostí o platbu a informování příjemců o provedeném krácení nebo snížení způsobilých výdajů;
- spolupráce s Řídicím orgánem, Národním orgánem a dále Národním koordinátorem a Národním kontaktním místem při zpracování analýzy rizik programu a plnění nápravných opatření, při zpracování podkladů pro monitoring a analýzy administrativní kapacity a vzdělávání;
- předávání informací a poskytování součinnosti při ověření a hodnocení výkonu delegovaných činností a informování o nesrovnalostech či podezřeních na nesrovnalost, zjištěných při implementaci programu a projektů;
- zpracování podkladů pro certifikaci výdajů;
- poskytování součinnosti při přípravě metodických materiálů.

Hlavní činnosti společných sekretariátů pro programy 2014–2020 (Cíl 2), které Centrum zajišťuje, jsou:

- zajištění kontaktu s příjemci a poskytování informací;
- vydávání stanovisek k projektovým záměrům;
- kontrola přijatelnosti a formálních náležitostí žádostí o podporu;
- koordinace hodnocení projektových žádostí a provádění hodnocení přeshraniční spolupráce a přeshraničního dopadu;
- administrace změn v žádostech o podporu a projektech;
- příprava výroční a závěrečné zprávy o implementaci programu a podkladů pro její vytvoření;
- spolupráce na přípravě, realizaci a zajišťování propagace, vytváření a vyhodnocování ročního komunikačního plánu;
- zpracování podkladů pro Monitorovací výbor a organizace zasedání Monitorovacího výboru.

# 11. Enterprise Europe Network

Enterprise Europe Network (EEN) je mezinárodní poradenská síť, kterou tvoří více než tři tisíce expertů v šesti stovkách pracovišť ve více než šedesáti zemích světa. Síť EEN je zřízena Evropskou komisí za účelem podpory a zvýšení konkurenceschopnosti evropských firem. Agendu má na starosti Oddělení Enterprise Europe Network v Odboru Evropské územní spolupráce.

Období činnosti od roku 2015 do roku 2020 je pokryto Rámcovou smlouvou s Evropskou komisí, projekt je od 1. 1. 2015 podporován evropským komunitárním programem pro konkurenceschopnost podniků COSME a Ministerstvem průmyslu a obchodu ČR. Projekt EEN v České republice administrativně řídí Technologické centrum AV ČR, činnost sítě zajišťuje konsorcium šesti partnerů pod názvem BISONet PLUS. Proti minulému období došlo ke snížení počtu partnerů z původních jedenácti, i nadále však mezi nimi zůstává Centrum pro regionální rozvoj České republiky.

Činnost Enterprise Europe Network v roce 2015 probíhala v souladu s pracovním plánem, schváleným Evropskou komisí - Generálním ředitelstvím Růst (pro vnitřní trh, podnikání, průmysl a malé a střední podniky) na roky 2015-2016. EEN při Centru pro regionální rozvoj České republiky je odpovědně za řízení činností týkajících se poradenství o fungování jednotného trhu Evropské unie (koordinace, zpracování zpráv, kontrolní činnost, metodická činnost atd.). Tyto činnosti lze rozdělit do několika základních aktivit:

## **Poskytování informací, poradenství a konzultací souvisejících s fungováním a příležitostmi vnitřního trhu se zbožím a službami**

V roce 2015 bylo poskytnuto specializované poradenství v záležitostech týkajících se podnikání a Evropské unie 322 klientům. Celkem

šlo o 376 případů, což znamená, že některým klientům bylo poradenství poskytováno opakovaně. Dalším 143 klientům bylo poskytnuto speciální poradenství týkající se potenciálních zahraničních obchodních aktivit firem (hledání vhodných partnerů, produktů či technologií pro rozvoj firem). Mezi nejčastější témata, na která se klienti ptají, patří využití strukturálních fondů a evropských i národních programů pro podporu podnikání; evropská nařízení, směrnice a normy; směrnice nového přístupu – označení CE; další komunitární i národní legislativa; obchodní příležitosti pro firmy; poradenství pro exportující firmy; založení podniku v jiné členské zemi; přeshraniční poskytování služeb, vysílání pracovníků a uznávání kvalifikací; zpracování zdrojových analýz pro finanční poradenství; veřejné zakázky v EU. Všechny dotazy jsou evidovány v databázi dotazů, klienti jsou evidováni v databázi klientů.

## **Aktivní propagace iniciativ společenství, politik a programů relevantních pro malé a střední podniky**

### **Akce**

V rámci aktivní propagace evropských politik, iniciativ a programů byla v roce 2015 uskutečněna řada akcí - seminářů, workshopů a školení.

EEN celkem zorganizovalo či spoluorganizovalo čtrnáct akcí, jichž se účastnilo 381 posluchačů. Akce byly organizovány nejen v Praze, ale i v regionech, kde je počet účastníků vždy výrazně nižší, než v Praze. Jednalo se například o semináře k pravidlům přeshraničního poskytování služeb, k dani z přidané hodnoty v zahraničním obchodě, k podnikání v Německu či Švédsku, k podpoře regionálního rozvoje, k specifikům bezpečnosti a ochrany zdraví při práci v EU atd.

### **Propagace a EUwatch – elektronický informační bulletin**

EEN vydává pravidelný měsíční bulletin nazvaný EUwatch. Zveřej-

ňuje v něm důležité informace o fungování jednotného evropského trhu, aktuality z Evropské komise, zajímavé nabídky a poptávky pro podniky, informace o akcích a možnostech podpory podnikání, vyhlašované výzvy ze strukturálních fondů apod. Jedenáct čísel bulletinu je zasíláno téměř 400 klientům z řad podnikatelů, manažerů či institucí zabývajících se podporou podnikání a EU. Kromě toho pracovníci Oddělení EEN přispívali pravidelně do společného bulletinu české sítě Enterprise Europe, vydávaného čtyřikrát ročně. EEN se prezentovalo také řadou článků a tiskových materiálů ve významných periodikách zaměřených na podnikatelskou sféru.

### **Webové stránky a spolupráce s dalšími servery**

EEN spravuje svoji část webu Centra, která se týká jeho aktivit, a podílí se i na obsahu společných webových stránek sítě v České republice [www.een.cz](http://www.een.cz). Zároveň EEN uveřejňuje zajímavé informace i na webech spolupracujících organizací a institucí (např. [businessinfo.cz](http://businessinfo.cz), [www.euroskop.cz](http://www.euroskop.cz), [www.komora.cz](http://www.komora.cz), [www.mpo.cz](http://www.mpo.cz)).

### **Operační nástroje na měření dopadu existující legislativy na MSP**

EEN seznamuje podnikatele s možnostmi využití systému Evropské komise SME Feedback Activities, sloužícího jednak k informování evropských institucí o problémech při podnikání na jednotném trhu EU, jednak ke shromažďování názorů pro změnu legislativy. V roce 2015 bylo za EEN vloženo do databáze Evropské komise šest případů.

### **Asistence MSP při rozvoji přeshraničních aktivit a mezinárodních vazeb**

Možnost mezinárodní spolupráce a navazování kontaktů je jednou ze silných stránek celé sítě Enterprise Europe Network. EEN při Cen-

tru pro regionální rozvoj České republiky bylo zapojeno do organizace 19 evropských matchmakingových akcí (cílená obchodní b2b jednání) a mezinárodních misí a poskytlo asistenci a poradenské služby 143 firmám, které projevíly o tyto akce zájem či se jich přímo zúčastnily. Tato asistence byla ve všech případech komplexní a zahrnovala obvykle i doprovod na akci a odbornou pomoc přímo v místě konání.

### **Podpora MSP při hledání vhodných partnerů ze soukromého nebo veřejného sektoru pomocí vhodných nástrojů**

EEN má přístup do databáze celosvětových nabídek a poptávek POD (Partnering Opportunity Database), vytvářené a spravované Evropskou komisí. EEN do ní vkládá kooperační profily svých firem – zájemců o jakýkoliv druh obchodní či výrobní spolupráce, vyhledává z této databáze vhodné partnery pro české firmy, šíří vybrané nabídky/poptávky v bulletinech, na webových stránkách či na vyžádání. V roce 2015 projevilo zájem o nabídky ze zahraničí 74 českých firem a naopak 36 zahraničních firem projevilo zájem o nabídky českých podniků. EEN vložilo do databáze třináct aktivních profilů českých firem, které nabízejí nebo poptávají zboží a služby pro mezinárodní spolupráci.

### **Kooperace a koordinace, mezinárodní konference a další velké akce, zlepšování kvality**

Řízení poradenských aktivit o jednotném trhu EU v rámci sítě EEN v České republice probíhá v úzké spolupráci s koordinátorem projektu, Technologickým centrem AV ČR. EEN při Centru pro regionální rozvoj České republiky má své zastoupení ve třech evropských pracovních a sektorových skupinách sítě Enterprise Europe Network.

## 12. Národní programy

Evropská komise pozvala jako experta na přeshraniční vysílání a poskytování služeb zástupkyni EEN k diskusi ke kulatému stolu na téma „Přeshraniční podnikání: překonávání překážek při přeshraničním poskytování služeb v EU“ na Fórum pro jednotný trh. Toto Fórum bylo závěrečnou akcí organizovanou Evropskou komisí v rámci lotyšského předsednictví 26. 3. 2015 v Rize a naše zástupkyně byla jediným českým odborným účastníkem této konference. Ze strany Evropské komise tak šlo o další ocenění dlouholeté práce našeho EEN v oblasti problematiky vnitřního trhu.

Velký důraz je kladen na zvyšování kvality poskytovaných služeb sítí EEN. Jedním z důležitých nástrojů je získávání zpětné vazby od klientů. Slouží k tomu nejen hodnotící dotazníky vyplňované účastníky akcí, ale i například děkovné dopisy od spokojených zákazníků. V roce 2015 také proběhlo velké dotazníkové šetření mezi firmami – klienty EEN v České republice, které ukázalo pozitivní dopad akti-

vit EEN na podnikatelskou veřejnost a také spokojenost se službami EEN. Tento pozitivní výsledek podtrhlo i Evropskou komisí zadané šetření na téma fungování sítě EEN a jejího dopadu na zvýšení konkurenceschopnosti evropských podniků. Ze zprávy „*Final evaluation of the impact of the Enterprise Europe Network 2008-2014*“, kterou pro Evropskou komisí zpracoval Technopolis Group v lednu 2016, jasně vyplynulo, že se službami sítě v uplynulém období bylo spokojeno 85 % jejích klientů a že její klienti zvýšili (oproti kontrolní skupině) výrazně obrát i zaměstnanost. Dvě třetiny firem, které využívají služby EEN, potvrdily pozitivní dopad na svoji činnost. V průměru 8 % firem ve zkoumaných 35 zemích zná Enterprise Europe Network, tzn., že o ní někdy slyšelo nebo četlo či využívá jejích služeb. V České republice zná síť EEN 17 % z dotazovaných firem, což nás řadí na čtvrté místo žebříčku; nejlépe se umístila Malta s Lucemburskem se shodným výsledkem 19 %.

### Regionální rozvojový fond

Regionální rozvojový fond (RRF) je obrátkový fond pro financování investic měst a obcí do místní infrastruktury. Fond vznikl v červnu 1999, kdy do něj bylo vloženo 2,5 mil. eur z prostředků fondu PHARE, v prosinci téhož roku bylo vloženo dalších 1,19 mil. eur. Existence RRF byla plánována do roku 2010, avšak dodatky k původní finanční smlouvě byla prodloužena až do 31. prosince 2020.

Cílem RRF byla původně finanční podpora realizace investičních projektů měst a obcí zaměřených na výstavbu a rozvoj průmyslových zón. Od května 2008 začala být finančně podporována též výstavba dopravní a technické infrastruktury měst a obcí, která slouží jak pro podnikatelské, tak i pro nepodnikatelské účely. V říjnu 2010 se tato podpora rozšířila i na sportovní rekreační zařízení, kulturní a vzdělávací zařízení vč. jejich vybavení, úpravy parků a volnočasových ploch.

Finanční podpora je poskytována městům a obcím prostřednictvím zvýhodněných úvěrů z revolvingového fondu. Fond je spolufinanco-

ván z prostředků PHARE CZ 9603.01 a CZ 9801 a z prostředků Českomoravské záruční a rozvojové banky (ČMZRB), a to v poměru 1:1.

Centrum zajišťovalo činnost sekretariátu Rady RRF a výkon funkce tajemníka RRF, tuto pozici do 31. května 2015 zastávala vedoucí Oddělení Enterprise Europe Network. K 21. září 2015 byla celá agenda sekretariátu Regionálního rozvojového fondu oficiálně předána na MMR. Centrum se již nadále nepodílí na administraci tohoto národního programu, zůstává pouze členem Rady RRF. Do této funkce byla 2. října 2015 opětovně jmenována vedoucí Oddělení Enterprise Europe Network.

Do předání agendy zorganizovalo Centrum v roce 2015 jedno řádné zasedání Rady RRF. V průběhu roku 2015 byly z RRF uzavřeny tři úvěrové smlouvy ve výši 31,4 mil. Kč. K 31. prosinci 2015 bylo v RRF k dispozici 59,914 mil. Kč volných prostředků.

### Regionální informační servis a Mapový server

V červenci 2000 byla usnesením vlády schválena Strategie regionálního rozvoje, která uložila MMR za úkol mimo jiné připravit integrovaný regionální informační systém (IRIS), jehož součástí bude vyhodnocování regionálních disparit. Tento úkol byl posléze delegován na Centrum, které od té doby provozovalo Regionální informační servis (RIS) a Mapový server.

RIS prezentuje popisná data s regionálně rozvojovou tematikou, k čemuž používá více než 130 druhů rozsáhlých databází. Jeho zá-

kladem je třináct samostatných regionálních informačních servisů pro všechny kraje České republiky mimo Prahu, obsahující ve shodné struktuře statistická data v časové řadě od roku 1995 týkající se hospodářství, životního prostředí, sociální oblasti a veřejné infrastruktury. Data lze zobrazit v různých úrovních, od krajské, přes okresní, až po obce s rozšířenou působností. Druhou součástí RIS jsou dva turistické weby obsahující detailní informace o Šumavě a Beskydech. Třetí částí jsou vyhledávače, umožňující rychlý přístup ke specifickým regionálním datům typu přehled projektů spolufinancovaných z evropských



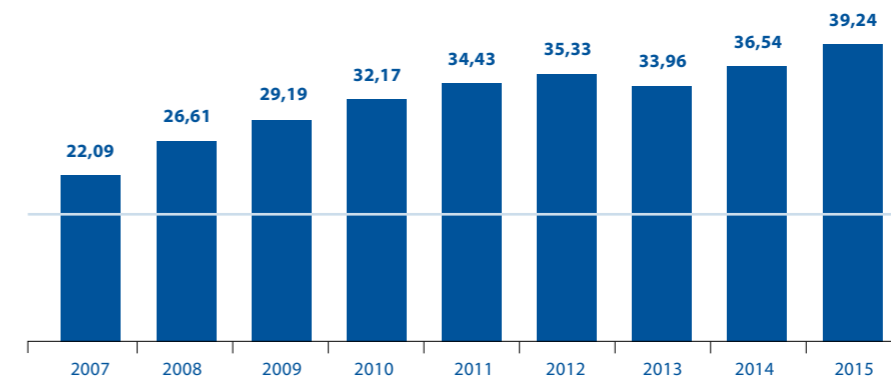
fondů, kontakty na administrativní instituce, ubytovací zařízení a ekonomické subjekty, informace o průmyslových zónách, nevyužitých brownfields a potenciálních rozvojových plochách, databáze mikroregionů, místních akčních skupin a nevládních organizací, archiv výsledků soutěže Vesnice roku nebo vyhledávač „Obce“ poskytující široké spektrum informací o všech českých obcích. Čtvrtou částí RIS je přehled aktuálně vypsaných dotačních titulů na území České republiky ze všech možných zdrojů. Poslední součástí portálu je pak sekce obsahující mapové postery ke stažení.

V roce 2015 byl RIS standardním způsobem udržován ve smyslu aktualizací dat v maximální možné míře. V souhrnu se jedná o data z různých zdrojů do cca 1700 dynamických stránek, která je vždy před nahráním do RIS potřeba validovat. Pokračovala také optimalizace webového rozhraní s cílem zvýšit uživatelskou přehlednost systému.

Příklady provedených prací:

- import vybraných kapitol z databáze ČSÚ KROK 2008-2014, MOS 2007-2014;
- výpočty aktualizovaných odvozených ukazatelů včetně validace;
- propojení s tematicky obdobnými ukazateli;
- aktualizace krajských RIS po jednotlivých sekcích – kraj, okres, obce s rozšířenou působností, veřejná správa;
- úpravy prezentace RIS (webové zobrazení, dynamické tabulky);
- import aktualizovaných databází regionálních dat;
- transformace aktualizovaných dat databáze „Dotace“ do struktury RIS;
- aktualizace databáze obecních úřadů (6 253 obcí), starostů a místostarostů po volbách do obecních zastupitelstev 2014;
- propojení projektu Obce s databází městských částí, zobrazení adres a napojení na Mapový server;
- pravidelné načítání dat z MSC2007/IRIS a jejich vizualizace v RIS a Mapovém serveru;
- kontrola funkčnosti hypertextových odkazů v RIS.

Graf 2: *Návratnost uživatelů portálu RIS (v %)*



Graf prezentuje vývoj průměrné měsíční návratnosti uživatelů do tohoto odborného informačního systému. Světle modrá čára graficky vyjadřuje stav v roce 2006 a dosažené hodnoty představují zdějem uživatelů vracet se do systému pro informace, které jsou v mnoha směrech unikátní.

Také aplikace Mapového serveru pokračovala v roce 2015 ve své technické proměně, především začleněním dat aplikace RÚIAN (Registr územní identifikace, adres a nemovitostí) do mapových projektů, včetně nezbytného vývoje a modifikace nástrojů pro využití těchto dat. Mobilní rozhraní Mapového serveru bylo rozšířeno o další dva projekty s využitím databáze nevládních neziskových organizací a projektů spolufinancovaných z evropských zdrojů. Technický rozvoj aplikace je každý rok pravidelně provázen nejen zobrazováním nových datových sad, ale také rutinními aktualizacími procesy, tj. aktualizací vybraných mapových podkladů, a odborného obsahu, který je nad těmito mapovými podklady zobrazován. Vždy se jedná také o další možné

propojování s RIS tak, jak dovolují momentální technické možnosti a funkčnosti obou aplikací.

Příklady provedených prací:

- vytvoření přímého přístupu do databáze Oracle na další vybrané tabulky RIS pro zjednodušení aktualizace odborného obsahu MS;
- rozvoj dalších segmentů mobilní verze aplikace Mapového serveru;
- implementace WMTS služby Základní mapa a ortofoto;
- aktualizace adresních bodů pomocí RSO (Registr sčítacích obvodů – zdroj ČSÚ) za účelem zpřesnění vyhledávání v mapě;
- aktualizace vrstev euroregionů, mikroregionů, infocenter,

## 13. Informační systémy

rozvojových ploch, místních akčních skupin a aktualizace aktivní mapy webů obcí v koordinaci s novými daty RIS;

- aktualizace dat Vesnice roku a Historické město roku.

Pro potřeby Národního orgánu pro koordinaci (NOK), řídicích orgánů operačních programů, společného technického sekretariátu česko-polského přeshraničního programu, odboru regionální politiky MMR i svých vlastních zpracovalo Centrum vybrané mapové kompozice, tj. datové výstupy z obou aplikací. Tyto mapy jsou následně prezentovány veřejnosti ve formě volně stažitelných souborů

### Vesnice roku a Historické město roku

V roce 2015 se již Centrum nepodílelo na přípravě a realizaci soutěží, jejichž jedním z vyhlásovatelů je Ministerstvo pro místní rozvoj ČR - konkrétně soutěže Vesnice roku (na té se Centrum podílelo v letech 2011 a 2012) a soutěže o titul Historické město roku (na

v samostatné sekci RIS. V roce 2015 byly například zpracovány mapové postery k vyhlášení výsledků Vesnice roku 2015, k vyhlášení výsledků soutěže o titul Historické město roku 2014, k rekonstrukci památkových objektů ze SF EU nebo k čerpání finančních prostředků z EU dle místa realizace.

Od poloviny roku 2015 probíhala jednání a přípravné práce na převod agendy RIS a Mapového serveru na Odbor regionální politiky MMR, který by měl být dokončen v prvním čtvrtletí roku 2016.

té se Centrum podílelo v letech 2011 až 2014). U obou soutěží zastupovalo Centrum ministerstvo při hodnocení v krajských kolech soutěží v jednotlivých krajích České republiky.

Činnost v oblasti IT zajišťuje Oddělení informačních systémů v Odboru vnitřních věcí.

Mezi hlavní činnosti oddělení realizované v roce 2015 v oblasti monitorovacích systémů patří:

- zabezpečení provozu systémové infrastruktury pro MONIT pro operační programy JPD2, SROP a Interreg III (udržitelnost programového období 2004-2006);
- zabezpečení provozu systémové infrastruktury, na které je implementován jednotný monitorovací systém s aplikacemi IS Monit7+ (pro řídicí orgány k administraci a monitorování projektů) a Benefit7 (pro příjemce) pro operační programy programového období 2007-2013, a záložního pracoviště pro MMR včetně IS MITIS (slouží mj. pro správu identit monitorovacího systému evropských fondů);
- součinnost s pracovní skupinou pro jednotný monitorovací systém (PS JMS) při optimalizaci a rozvoji monitorovacího systému a účast na pravidelných jednáních na Odboru správy monitorovacího systému MMR k systémové infrastruktuře.

Monitorovací systémy byly uživatelům přístupné 24 hodin denně 7 dní v týdnu kromě časů plánovaných a oznámených servisních odstávek. V roce 2015 bylo díky využití moderních technologií dosaženo vysoké provozní spolehlivosti a dostupnosti s minimem mimořádných výpadků. Průměrná dostupnost informačních systémů i všech služeb, stanovaná na základě plošného monitoringu, byla 99,99 %.

Mezi hlavní činnosti oddělení realizované v roce 2015 v oblasti systémové infrastruktury patří:

- zajištění rozvoje a provozu informačních systémů Regionální informační servis a Mapový Server (blíží o obou systémech v předcházející kapitole) a webové prezentace Centra;
- zajištění podpory a provozu informačních technologií organizace (hardware i softwarové licence pro nové zaměstnance, poštovní systém, tiskové servery, upgrade operačního systému, spisová služba, sdílení objemných souborů, nová adresářová struktura pro ukládání dat ad.), včetně realizace příslušných výběrových řízení;
- zajištění převodu všech softwarových licencí a ujednání ve vztahu k IT po převodu práv a povinností z Centra pro regionální rozvoj ČR na Centrum pro regionální rozvoj České republiky;
- poskytnutí součinnosti při technicko-provozním zajištění všech nových regionálních pracovišť;
- zajištění podpory koncových uživatelů (HW a SW);
- průběžné zvyšování bezpečnosti systémové infrastruktury Centra, včetně aktualizace a přípravy nových interních dokumentů v oblasti IT zaměřených zejména na bezpečnostní politiku a ochranu osobních údajů;
- příprava pěti nových projektů na zabezpečení systémové infrastruktury financovaných z technické asistence operačních programů OPTP a IOP.

## 14. Personalistika

Personální řízení a vzdělávání je náplní činnosti Oddělení řízení lidských zdrojů v Odboru vnitřních věcí. S ohledem na zásadní změny v rozsahu delegovaných činností daných finální verzí Programového dokumentu IROP bylo nutné navýšit personální kapacity jak v oblasti administrace projektů, tak v oblasti obslužných procesů. Počínaje 1. červencem 2015 se také organizace stala služebním úřadem podle Zákona č. 234/2014 Sb., o státní službě, v platném znění. Na základě první schválené systemizace služebních míst byli od 1. července 2015 stávající zaměstnanci postupně převedeni do státní služby a složili své služební sliby. Personální kapacita byla naplánována podle alokace programu IROP, odhadovaného počtu projektů a výběrových řízení a předpokládané složitosti administrace a bude se dále přehodnocovat podle skutečného vývoje v programovém cyklu IROP. Výběr a přijímání nových státních zaměstnanců v druhé polovině roku již probíhal plně v souladu s postupy dle služebního zákona.

V rámci personálního řízení a vzdělávání se oddělení řízení lidských zdrojů věnovalo zvýšení efektivity řídicích a odborných dovedností pracovníků Centra, v souladu s požadavky na snížení personálních rizik především u řídicích pracovníků. Vzdělávání zaměstnanců je průběžně zajišťováno jak na úrovni odborného certifikovaného vzdělávání (především u Oddělení interního auditu), tak na úrovni odborného necertifikovaného vzdělávání z oblasti hard skills (zejména zaměstnanci na pozicích projektových a finančních manažerů), ale i v oblasti rozvoje manažerských a odborných dovedností (manažeri na všech úrovních řízení).

Hlavní činnosti oddělení v roce 2015 byly následující:

- vytvoření nové organizační struktury organizace;

- nastavení systemizace služebních a pracovních míst v návaznosti na plánovanou administrativní kapacitu organizace pro rok 2015 a pro rok 2016;
- přizpůsobení chodu organizace požadavkům služebního zákona;
- překlopení stávajících zaměstnanců na systemizovaná služební místa a složení služebního slibu všech zaměstnanců;
- zajištění odborné personální kapacity na nová systemizovaná místa, příprava podkladů a dokumentace pro zajištění výběrových řízení ve správním řízení dle Zákona č. 234/2014 Sb., o státní službě, v platném znění, a Zákona č. 500/2004 Sb., správní řád, v platném znění;
- zabezpečení účasti zástupců Centra v meziresortních pracovních skupinách řešících náběh služebního zákona do prostředí služebních úřadů;
- zajištění školení ke služebnímu zákonu a interním procesům a systémům organizace;
- podpora ostatním organizačním jednotkám organizace při aplikaci služebního zákona;
- zajištění úkolů spojených s přesunem části pracovníků z administrace stávajících programů na administraci nového programu IROP;
- změna interní dokumentace související se změnou statutu organizace;
- zajištění průběžného individuálního i skupinového odborného vzdělávání zaměstnanců dle individuálních studijních plánů.

K datu 31. prosince 2015 mělo Centrum pro regionální rozvoj České republiky 182 zaměstnanců ve služebním poměru a 14 zaměstnanců v pracovním poměru. Nastavení systemizace pro rok 2016 dle jednotlivých pracovišť uvádí následující tabulka.

Tabulka 8: Počet zaměstnanců dle systemizace pro rok 2016

Pracoviště	Plán úvazků 2016
Praha – obslužné procesy (vč. ředitele a interního auditu)	44
Praha – IROP	82
Středočeský kraj	24
Jihočeský kraj	19
Plzeňský kraj	22
Karlovarský kraj	17
Ústecký kraj	20
Liberecký kraj	17
Královéhradecký kraj	21
Pardubický kraj	18
Kraj Vysočina	18
Jihomoravský kraj	23
Olomoucký kraj	20
Zlínský kraj	20
Moravskoslezský kraj	22
Praha – Evropská územní spolupráce	14
Jihozápad	5
Severozápad	6
Severovýchod	7
Jihovýchod	6
Střední Morava	4
Moravskoslezsko	7
JS ČR – Polsko	6
JS Rakousko – ČR	4
<b>Celkem</b>	<b>446</b>

## 15. Komunikace

Centrum pro regionální rozvoj České republiky se jako státní příspěvková organizace ve svých propagačních aktivitách v roce 2015 zaměřilo na veřejnou prezentaci a medializaci činností, které z titulu svého pověření pro MMR vykonává. Mediální a propagační činnost vykonává zejména Oddělení kancelář generálního ředitele (v roce 2015 se jmenovalo oddělení komunikace) v Odboru vnitřních věcí, v rámci své agendy pak také Oddělení Enterprise Europe Network, Oddělení JS ČR – Polsko a INFOBOD při Oddělení pro NUTS II Jihovýchod v Brně.

Ve spolupráci s MMR se Centrum podílí na vytváření a plnění komunikačních akčních plánů jednotlivých programů EU.

V Integrovaném operačním programu byl zpracován Komunikační plán pro rok 2015, který reflektoval aktivity obsažené ve schváleném projektu technické asistence „Komunikační a propagační aktivity CRR ČR v rámci IOP v roce 2014“; projekt byl navržen na období od srpna 2014 do listopadu 2015. Většina plánovaných aktivit nicméně nebyla realizována z důvodu změny právní subjektivity organizace, která měla dopad i na změny v projektech technické asistence. Projekt jako takový nicméně nebyl ukončen a byl využit na konci roku 2015 k realizaci propagačních aktivit podporujících rozjezd nového programu IROP (plošná inzerce, propagační předměty).

V Integrovaném regionálním operačním programu byl zpracován Komunikační plán pro rok 2016 a na něj navazující projekt technické asistence „Propagační aktivity Centra v rámci IROP v roce 2016“, který byl schválen v únoru 2016.

V říjnu 2015 byla zpracována „Komunikační strategie Centra pro regionální rozvoj České republiky“ jakožto rámcový dokument pro realizaci komunikačních a propagačních aktivit v programo-

vacím období 2014-2020, zejména v Integrovaném regionálním operačním programu. Komunikační strategie definuje výchozí situaci včetně SWOT analýzy, cíle komunikace, cílové skupiny, komunikační nástroje, klíčová sdělení a časovou osu komunikace – jinými slovy co, kdy, komu, jak a za jakým účelem je ze strany organizace sdělováno. Komunikační strategie obsahuje také pravidla komunikace s veřejností a médii a základní parametry jednotného vizuálního stylu, které jsou dále rozpracovány v navazujícím, ale samostatném dokumentu „Grafický styl Centra pro regionální rozvoj České republiky“. První verze tohoto dokumentu byla zpracována v listopadu 2015, finální verze byla předložena a schválena v únoru 2016.

Zástupce Centra se v roce 2015 účastnil jednání pracovní skupiny pro komunikaci IOP, kde jednotlivé zprostředkující subjekty spolupracují při přípravě komunikačních akčních plánů, informují se o realizovaných a plánovaných aktivitách a předávají si příklady best practice. Zástupci Centra se také účastnili jednání platformy pro komunikaci IROP, která koordinuje realizaci komunikačních aktivit v programu IROP.

V roce 2015 probíhala spolupráce s médii dle potřeb organizace, bylo vydáno celkem deset tiskových zpráv (zejména k otevření nových poboček Centra, ukončení projektů z programu IOP a k rozjezdu programu IROP) a navázána dobrá spolupráce s regionálními deníky/týdeníky a odbornými internetovými servery. V tisku, rozhlase, televizi či na internetových zpravodajských serverech bylo v roce 2015 zaznamenáno celkem 74 obsahových zmínek o organizaci, což je asi třikrát více než v roce předcházejícím. To odráží změnu postavení Centra s ohledem na administraci široce zaměřený program IROP a postupné otevírání nových poboček ve všech krajích České republiky.

Oddělení kancelář generálního ředitele je mimo oblast komunikace zodpovědné také za vyřizování žádostí o informace podaných podle Zákona č. 106/1999 Sb., o svobodném přístupu k informacím, v platném znění. Centrum pro regionální rozvoj České republiky v roce 2015 obdrželo šest žádostí o informace, z toho jedna byla duplicitní s již dříve podanou žádostí. Ve všech případech

byla žadateli poskytnuta požadovaná informace v plném rozsahu. Centrum neobdrželo žádné odvolání proti rozhodnutí o odmítnutí poskytnutí informace, neobdrželo ani žádnou stížnost na postup při vyřizování žádostí o informace a nebylo účastníkem žádného soudního sporu ve věci přezkoumání zákonnosti rozhodnutí o odmítnutí poskytnutí informace.

## 16. Řízení managementu kvality

Centrum pro regionální rozvoj České republiky má zavedený a certifikovaný systém řízení jakosti dle normy ČSN EN ISO 9001:2009, který garantuje představitel managementu kvality, jímž je vedoucí Oddělení řízení lidských zdrojů.

Výstavba systému managementu kvality byla zahájena v roce 2002 a byla úspěšně dokončena v říjnu 2003, kdy v organizaci proběhl certifikační audit. Ten potvrdil, že zavedený systém je plně v souladu s normou ČSN EN ISO 9001:2001. Tato skutečnost byla potvrzena recertifikačními audity v letech 2006, 2009, 2012 a 2015 (již podle nové normy ČSN EN ISO 9001:2009). Tento poslední audit také identifikoval silné stránky procesního řízení organizace: vysoká úroveň zprávy o přezkoumání systému, důsledně zavedený systém ochrany osobních údajů, nadstandardní úroveň vzdělávání a výcviku zaměstnanců, zvládnutý přechod veškerých práv a povinností původního Centra pro regionální rozvoj ČR na nové Centrum pro regionální rozvoj České republiky a přechod do působnosti zákona o státní službě.

Certifikovanými činnostmi Centra v současné době jsou:

- Implementace programů a iniciativ EU
- Zajištění technicko-provozních činností a podmínek pro provozování monitorovacích a informačních systémů
- Poskytování poradenských služeb prostřednictvím evropské sítě Enterprise Europe Network

V roce 2015 Centrum nastavilo v návaznosti na nové programovací období novou politiku kvality a cíle kvality. Cíle kvality pro období 2015 až 2020 jsou zaměřeny tak, aby jejich stanovení přispívalo k tr-

valému zvyšování kvality výstupů organizace a zabezpečení odpovídající role v rámci delegovaných činností a subjektů podílejících se na realizaci implementace dotačních programů.

Strategickým cílem organizace je garantovat kvalitní, efektivní a stabilní konzultační, administrativní a kontrolní činnost a získat pověření a klíčové postavení pro tyto činnosti v rámci implementace dotačních programů po roce 2021. Na tento hlavní cíl pak navazuje pět střednědobých cílů, které jsou nástrojem pro dosažení hlavního strategického cíle: vytvoření dostatečné a kvalitní personální kapacity a optimálního pracovního prostředí; efektivní zajištění jednotného výkonu delegovaných činností; pozitivní motivace zaměstnanců; zvýšené povědomí veřejnosti a partnerů o roli Centra a jím administrovaných operačních programů; koncentrace činnosti na administraci příslušných operačních programů. Pro rok 2015 s přesahem do prvního pololetí následujícího roku byly definovány i další operativní cíle, zaměřené zejména na procesní zvládnutí přechodu organizace na služební úřad.

V roce 2015 také proběhlo vyhodnocení cílů organizace za předcházející období. Hlavního strategického cíle, tj. udržet si postavení významné organizace v systému implementace evropských fondů v České republice, bylo dosaženo, význam Centra v novém období byl dokonce výrazně posílen. V převážně většině byly splněny i cíle střednědobé a krátkodobé, zejména příprava organizace na start nového programu IROP, zefektivnění činnosti poboček, zefektivnění interní a externí komunikace, zajištění souladu organizace s požadavky na kybernetickou bezpečnost ad.).

## 17. Interní audit

Výkon činnosti interního auditu zajišťuje uvnitř Centra pro regionální rozvoj České republiky v souladu s § 28, odst. 1 Zákona č. 320/2001 Sb., o finanční kontrole ve veřejné správě, v platném znění (ZoFK), funkčně nezávislý útvar, organizačně oddělený od řídicích/výkonných struktur – Oddělení interního auditu (OIA). Tato organizační jednotka, respektive její vedoucí, je v souladu s § 29, odst. 1 ZoFK přímo podřízena generálnímu řediteli, který také zajišťuje jeho nezávislost.

### Interní audity

OIA realizuje svoji činnost v souladu se střednědobým plánem a ročními plány jednotlivých auditů. Roční plán interních auditů na rok 2015 byl schválen generální ředitelkou 30. ledna 2015. Původní plán počítal se čtyřmi auditními šetřeními, jedním auditem tvořícím plánovanou rezervu (audit na vyžádání na základě aktuálních potřeb a požadavků vedení Centra) a jedním auditem ze zásobníku auditu, pokud by auditní zakázky byly realizovány v průběhu roku s časovou úsporou a nebyl by vznesen požadavek na realizaci auditu na vyžádání. Zároveň bylo plánováno dokončení dvou auditů zahájených v roce 2014 (interní audit č. 4/2014 „Vnitřní kontrolní systém“ a č. 5/2014 „Technická asistence“).

V průběhu roku 2015 byl roční plán dvakrát změněn v důsledku zapojení OIA do aktivit souvisejících s transformací Centra na slu-

V roce 2015 plnilo OIA monitorovací a ověřovací/ujišťovací funkci (vykonané interní audity) a konzultační funkce pro vedení organizace a jednotlivé organizační jednotky. Mimo tyto základní funkce poskytovalo dle kapacitních a legislativních možností také součinnost organizačním jednotkám při realizaci šetření externích subjektů.

žební úřad a aktivit souvisejících s novým programovým obdobím 2014-2020, zejména s implementací IROP. První změna ročního plánu se týkala vyřazení dvou auditů, které svým zaměřením byly totožné s kontrolní akcí NKÚ a kontrolou řídicího orgánu IROP. Druhou změnou bylo přesunutí auditního šetření č. 4/2015 „Personalistika“ do dalšího období v důsledku nedostatečné personální kapacity OIA a pracovní vytíženosti Oddělení řízení lidských zdrojů související s přechodem Centra pod služební zákon.

V průběhu roku 2015 tak byly realizovány celkem tři auditní šetření – č. 4/2015 „Vnitřní kontrolní systém“, č. 5/2015 „Technická asistence“ a č. 1/2015 „Systém managementu kvality“.

Tabulka 9: Zjištění a rizika v interních auditech

Č. auditu	Název auditu	Počet zjištění / akceptace	Počet doporučení	Prověřovaná rizika	Detekovaná rizika
4/2014	Vnitřní kontrolní systém	6/6	7	28	4
5/2014	Technická asistence	6/6	8	48	8
1/2015	Systém managementu kvality	2/2	2	45	3
<b>Celkem</b>		<b>14/14</b>	<b>17</b>	<b>121</b>	<b>15</b>

V průběhu všech auditních šetření byla prověřována i potenciální možnost výskytu korupčního jednání. Ve sledovaném období nebyla

identifikována žádná situace, která by indikovala opodstatněné podezření na potenciální výskyt korupčního jednání.

## Externí kontroly a audity

V průběhu roku 2015 bylo ve vztahu k Centru jako kontrolované osobě či osobě povinné spolupůsobit při kontrole realizováno celkem 36 různých šetření externích subjektů.

- externí audity: v roce 2015 se jednalo o devět auditů realizovaných Auditním orgánem MF ČR (6x), Certifikačním orgánem MF ČR nebo jiného státu v rámci programů přeshraniční spolupráce (2x) a dále dodavatelem najatým MF ČR (1x); všechny audity byly zaměřeny na systém čerpání prostředků ze strukturálních fondů dle jednotlivých operačních programů, které Centrum administruje (IOP 1x, OPTP 4x, OPSS 4x);

- externí kontrolní šetření: v roce 2015 se jednalo o 26 externích kontrolních šetření – 13 veřejnosprávních kontrol a 10 administrativních kontrol realizovaných Ministerstvem pro místní rozvoj ČR (odbor řízení operačních programů 18x, odbor řídicího orgánu OPTP 3x, odbor evropské územní spolupráce 2x), dvě kontroly Nejvyššího kontrolního úřadu a jednu kontrolu Finančního úřadu Praha;
- v roce 2015 dále proběhlo šetření společnosti Bureau Veritas Czech Republic, spol. s r. o., které se zaměřilo na hodnocení kvality výkonu činnosti Centra z důvodu obnovy certifikace Centra dle normy ČSN EN ISO 9001:2009.

## Zjištění z auditů v roce 2015

V rámci všech vykonaných interních i externích šetření bylo identifikováno celkem 31 zjištění. Všechna zjištění jsou průběžně vyřizována. Nejvyšší podíl nápravných opatření směřoval k úpravě řídicí dokumentace, vydání pokynu pro sjednocení pracovních postupů, provedení opětovné kontroly ze strany Centra, proškolení zaměstnanců Centra a k organizačním opatřením. Pouze jedno

zjištění u kontroly projektu OPTP mělo dopad do rozpočtu Centra. Finančním úřadem byl uložen odvod za porušení rozpočtové kázně ve výši 16 164 Kč. Nápravná opatření jsou průběžně realizována a OIA neeviduje žádné nevyřádané nápravné opatření po termínu jeho plánované realizace.

## 18. Projekty technické asistence

Za přípravu a realizaci projektů technické asistence odpovídá Oddělení projektového řízení (v roce 2015 se jmenovalo Oddělení technické asistence). V roce 2015 byla činnost oddělení zaměřena zejména na následující činnosti:

- administrace a ukončení projektů spolufinancovaných z evropských fondů z programů období 2007-2013;
- zajištění administrativně náročného a složitého procesu převedení projektů technické asistence z původní organizace Centrum pro regionální rozvoj ČR na novou organizaci Centrum pro regionální rozvoj České republiky;
- zajištění součinnosti při auditních kontrolách projektů technické asistence;
- konzultace přípravy projektů technické asistence pro nové období s řídicími orgány příslušných operačních programů;
- příprava projektů spolufinancovaných z evropských fondů z programů období 2014-2020;
- realizace a administrace výběrových řízení Centra.

V roce 2015 bylo administrováno celkem 23 projektů – jedenáct z Integrovaného operačního programu, čtyři z Operačního programu Technická pomoc, osm z programů přeshraniční spolupráce České republiky s Polskem, Rakouskem, Slovenskem a Bavorskem. Pravidel-

ně dle harmonogramu byly vytvářeny etapové zprávy s přílohami a vzhledem ke konci programovacího období 2007-2013 byly na konci projektů vytvářeny zprávy závěrečné. Mezi administrativně nejsložitější patřily projekty mzdové (IOP, přípravná činnost ZS IROP a aktivity JTS ČR – Polsko). U projektů nebyly shledány žádné nezpůsobilé výdaje.

V rámci přípravy projektů na nové programovací období 2014-2020 byly do konce roku 2015 odevzdány a následně schváleny v monitorovacím systému MS2014+ tři projekty z programu Interreg V-A ČR – Polsko a dále projekty z Programu spolupráce Svobodný stát Sasko – ČR 2014-2020 a z Programu přeshraniční spolupráce ČR – Svobodný stát Bavorsko Cíl EÚS 2014-2020. Do konce roku byly také připraveny a odevzdány tři projekty z Integrovaného regionálního operačního programu. Další tři projekty IROP a tři projekty OPTP byly ve finální fázi přípravy a byly dokončeny na začátku ledna 2016, další 4 projekty IROP byly rozpracovány. Do nového programovacího období se prozatím počítá celkem s dvaceti projekty ve všech operačních programech.

V průběhu roku 2015 byla v tomto oddělení vytvořena pozice administrátora veřejných zakázek, která zajišťuje administraci veškerých veřejných zakázek zajišťujících chod Centra. Na rok 2015 bylo naplánováno 34 veřejných zakázek (malého rozsahu, nadlimitních i podlimitních). Třináct zakázek bylo úspěšně ukončeno, deset zakázek bylo zrušeno nebo jejich soutěžení bylo odloženo, tři zakázky byly vyhodnoceny jako nepotřebné a osm veřejných zakázek bude ukončeno až v roce 2016.

## 19. Hospodářské ukazatele

### Finanční vypořádání vztahů státních příspěvkových organizací

Tabulka 10: Finanční vypořádání vztahů státních příspěvkových organizací – státní rozpočet (CRR, 1. 1. až 31. 5. 2015)

Ukazatel	Skutečně čerpáno k 31. 12. 2015	Vráceno v průběhu roku na příjmový účet zřizovatele	Skutečně použito k 31. 12. 2015	Předepsaná výše vratky příspěvku na provoz, dotace a návratné finanční výpomoci při finančním vypořádání
a	1	2	3	4 = 1 - 2 - 3
<b>A.1 Příspěvky na provoz celkem</b>	<b>26 400 000,00</b>	<b>12 837 846,96</b>	<b>13 562 153,04</b>	<b>0,00</b>
<b>A.2 Dotace celkem</b>	<b>3 370 360,00</b>	<b>0,00</b>	<b>3 370 360,00</b>	<b>0,00</b>
v tom: jednotlivé dotační tituly				
Rozvoj RIS/IRIS a mapového serveru (neinvestice)	127 000,00	0,00	127 000,00	0,00
Aktualizace regionálních informačních servisů	963 000,00	0,00	963 000,00	0,00
Rozvoj RIS/IRIS a mapového serveru (investice)	140 360,00	0,00	140 360,00	0,00
Implementace programů EU	2 140 000,00	0,00	2 140 000,00	0,00
<b>A.3 Návratné finanční výpomoci celkem</b>	<b>0,00</b>	<b>0,00</b>	<b>0,00</b>	<b>0,00</b>
v tom: jednotlivé tituly	0,00	0,00	0,00	0,00
<b>A.4 Příspěvky na provoz, dotace a návratné finanční výpomoci celkem (A.1 + A.2 + A.3)</b>	<b>29 770 360,00</b>	<b>12 837 846,96</b>	<b>16 932 513,04</b>	<b>0,00</b>

Tabulka 11: Finanční vypořádání vztahů státních příspěvkových organizací – státní rozpočet (Centrum, 1. 6. až 31. 12. 2015)

Ukazatel	Skutečně čerpáno k 31. 12. 2015	Vráceno v průběhu roku na příjmový účet zřizovatele	Skutečně použito k 31. 12. 2015	Předepsaná výše vratky příspěvku na provoz, dotace a návratné finanční výpomoci při finančním vypořádání
a	1	2	3	4 = 1 - 2 - 3
<b>A.1 Příspěvky na provoz celkem</b>	<b>20 735 307,96</b>	<b>0,00</b>	<b>8 781 647,96</b>	<b>11 953 660,00</b>
v tom: jednotlivé rozpočtové položky				
1/85 Neinvestiční příspěvek na provoz	20 571 647,96	0,00	8 617 987,96	11 953 660,00
45/85 Neinvestiční příspěvek – odstupné	163 660,00	0,00	163 660,00	0,00
42/85 Neinvestiční příspěvek na provoz – 3 %	0,00	0,00	0,00	0,00
<b>A.2 Dotace celkem</b>	<b>6 701 549,14</b>	<b>0,00</b>	<b>6 701 549,14</b>	<b>0,00</b>
v tom: jednotlivé dotační tituly				
Rozvoj RIS/IRIS a mapového serveru (neinvestice)	0,00	0,00	0,00	0,00
Aktualizace regionálních informačních servisů	2 989 571,64	0,00	2 989 571,64	0,00
Rozvoj RIS/IRIS a mapového serveru (investice)	323 977,50	0,00	323 977,50	0,00
Implementace programů EU	3 388 000,00	0,00	3 388 000,00	0,00
<b>A.3 Návratné finanční výpomoci celkem</b>	<b>0,00</b>	<b>0,00</b>	<b>0,00</b>	<b>0,00</b>
v tom: jednotlivé tituly	0,00	0,00	0,00	0,00
<b>A.4 Příspěvky na provoz, dotace a návratné finanční výpomoci celkem (A.1 + A.2 + A.3)</b>	<b>27 436 857,10</b>	<b>0,00</b>	<b>15 483 197,10</b>	<b>11 953 660,00</b>

Tabulka 12: Finanční vypořádání vztahů státních příspěvkových organizací – dotace EU (CRR, 1. 1. až 31. 5. 2015)

Ukazatel	č. akce (projektu) EDS/SMVS	Skutečně čerpáno celkem k 31. 12. roku, v němž byl projekt ukončen	Skutečně použito celkem k 31. 12. roku, v němž byl projekt ukončen	Předepsaná výše vratky dotace při finančním vypořádání
a	b	1	2	3 = 1 - 2
<b>B.1 Dotace celkem</b>		<b>17 753 455,01</b>	<b>17 753 455,01</b>	<b>0,00</b>
v tom: jednotlivé projekty EU/FM				
OPTP neinvestice	CZ.1.08/3.1.00/09.00065	482 596,43	482 596,43	0,00
OPTP neinvestice	CZ.1.08/2.1.00/10.00085	1 258 558,90	1 258 558,90	0,00
OPTP neinvestice	CZ.1.08/2.1.00/11.00136	7 858 494,43	7 858 494,43	0,00
OPTP neinvestice	CZ.1.08/2.1.00/13.00156	4 204 750,00	4 204 750,00	0,00
Cíl 3 neinvestice	Cíl 3	1 190 450,08	1 190 450,08	0,00
IOP neinvestice	CZ.1.06/6.1.00/01.08814	4 800,00	4 800,00	0,00
IOP neinvestice	CZ.1.06/6.1.00/01.07864	370 140,69	370 140,69	0,00
IOP neinvestice	CZ.1.06/6.1.00/01.09270	2 111 014,60	2 111 014,60	0,00
IOP neinvestice	CZ.1.06/6.2.00/10.07865	1 278,60	1 278,60	0,00
IOP neinvestice	CZ.1.06/6.2.00/10.09657	191 222,50	191 222,50	0,00
IOP neinvestice	CZ.1.06/6.2.00/10.09321	27 503,05	27 503,05	0,00
IOP neinvestice	CZ.1.06/6.2.00/01.09759	52 645,73	52 645,73	0,00



Tabulka 13: Finanční vypořádání vztahů státních příspěvkových organizací – dotace EU (Centrum, 1. 6. až 31. 12. 2015)

Ukazatel	č. akce (projektu) EDS/SMVS	Skutečně čerpáno celkem k 31. 12. roku, v němž byl projekt ukončen	Skutečně použito celkem k 31. 12. roku, v němž byl projekt ukončen	Předepsaná výše vratky dotace při finančním vypořádání
a	b	1	2	3 = 1 – 2
<b>B.1 Dotace celkem</b>		<b>60 955 447,96</b>	<b>60 278 139,72</b>	<b>677 308,24</b>
v tom: jednotlivé projekty EU/FM				
OPTP neinvestice	CZ.1.08/2.1.00/10.00085	520 000,00	520 000,00	0,00
OPTP neinvestice	CZ.1.08/2.1.00/11.00136	1 500 000,00	1 055 470,76	444 529,24
OPTP neinvestice	CZ.1.08/2.1.00/13.00156	5 886 650,00	5 886 650,00	0,00
Cíl 3 neinvestice	Cíl 3 platy	13 312 919,96	13 080 140,96	232 779,00
Cíl 3 neinvestice	Cíl 3 ostatní výdaje	1 761 599,73	1 761 599,73	0,00
IOP neinvestice	CZ.1.06/6.1.00/01.08814	18 876,00	18 876,00	0,00
IOP neinvestice	CZ.1.06/6.1.00/01.07864	416 934,54	416 934,54	0,00
IOP investice	CZ.1.06/6.1.00/01.09778	1 709 910,00	1 709 910,00	0,00
IOP neinvestice	CZ.1.06/6.1.00/01.07866	7 744,00	7 744,00	0,00
OPTP neinvestice	CZ.1.08/3.1.00/14.00354	5 847 116,59	5 847 116,59	0,00
IOP neinvestice	CZ.1.06/6.1.00/01.09776	2 352 300,00	2 352 300,00	0,00
IOP neinvestice	CZ.1.06/6.2.00/10.09657	400 000,00	400 000,00	0,00
IOP neinvestice	CZ.1.06/6.2.00/01.09759	636 000,00	636 000,00	0,00
IOP neinvestice	CZ.1.06/6.1.00/01.09731	26 585 397,14	26 585 397,14	0,00

## Přehled nákladů organizace

Tabulka 14: Přehled nákladů organizace (CRR, 1. 1. až 31. 5. 2015)

Číslo položky	Název položky	Syntetický účet	Skutečnost roku 2014	Schválený rozpočet na rok 2015	Upravený rozpočet na rok 2015	Čerpání za rok 2015
a	b	c	1	2	3	4
1	Náklady celkem (účtová třída 5 celkem – součet položek 2, 38, 44 a 47)		158 547 202,76	179 119 570,00	180 484 280,00	72 356 727,66
2	Náklady z činnosti (součet položek 3 až 37)		158 453 481,32	179 069 570,00	180 434 280,00	72 302 034,64
3	Spotřeba materiálu	501	1 555 733,06	2 535 000,00	2 535 000,00	523 608,36
4	Spotřeba energie	502	1 706 165,72	1 752 000,00	1 752 000,00	337 139,36
5	Spotřeba jiných neskladovatelných dodávek	503	0,00	0,00	0,00	0,00
6	Prodané zboží	504	0,00	0,00	0,00	0,00
7	Aktivace dlouhodobého majetku	506	0,00	0,00	0,00	0,00
8	Aktivace oběžného majetku	507	0,00	0,00	0,00	0,00
9	Změna stavu zásob vlastní výroby	508	0,00	0,00	0,00	0,00
10	Opravy a udržování	511	24 011 259,34	10 034 000,00	11 398 710,00	15 069 687,98
11	Cestovné	512	439 343,35	1 020 000,00	1 020 000,00	295 130,57
12	Náklady na reprezentaci	513	109 396,63	300 000,00	300 000,00	69 605,18
13	Aktivace vnitroorganizačních služeb	516	0,00	0,00	0,00	0,00
14	Ostatní služby	518	20 979 174,39	47 964 898,00	47 964 898,00	9 910 114,66
15	Mzdové náklady	521	66 590 277,00	73 968 329,00	73 968 329,00	28 121 505,00
16	Zákonné sociální pojištění	524	22 592 791,00	25 127 134,00	25 127 134,00	9 463 591,00

17	Jiné sociální pojištění	525	274 661,63	250 000,00	250 000,00	132 776,77
18	Zákonné sociální náklady	527	2 979 020,19	2 923 209,00	2 923 209,00	1 162 035,93
19	Jiné sociální náklady	528	0,00	0,00	0,00	0,00
20	Daň silniční	531	0,00	0,00	0,00	0,00
21	Daň z nemovitostí	532	0,00	0,00	0,00	0,00
22	Jiné daně a poplatky	538	93 474,00	45 000,00	45 000,00	19 490,00
23	Smluvní pokuty a úroky z prodlení	541	0,00	0,00	0,00	0,00
24	Jiné pokuty a penále	542	4 265 322,00	0,00	0,00	0,00
25	Dary	543	0,00	0,00	0,00	0,00
26	Prodaný materiál	544	0,00	0,00	0,00	0,00
27	Manka a škody	547	102 171,00	0,00	0,00	10 434,42
28	Tvorba fondů	548	67 000,00	0,00	0,00	0,00
29	Odpisy dlouhodobého majetku	551	17 900 965,86	8 800 000,00	8 800 000,00	6 767 630,91
30	Prodaný dlouhodobý nehmotný majetek	552	0,00	0,00	0,00	0,00
31	Prodaný dlouhodobý hmotný majetek	553	0,00	0,00	0,00	0,00
32	Prodané pozemky	554	0,00	0,00	0,00	0,00
33	Tvorba a zúčtování rezerv	555	0,00	0,00	0,00	0,00
34	Tvorba a zúčtování opravných položek	556	-7 381 163,00	0,00	0,00	0,00
35	Náklady z vyřazených pohledávek	557	0,00	0,00	0,00	0,00
36	Náklady z drobného dlouhodobého majetku	558	1 741 874,31	3 800 000,00	3 800 000,00	248 481,49
37	Ostatní náklady z činnosti	559	426 014,84	550 000,00	550 000,00	170 803,01

<b>38</b>	<b>Finanční náklady</b> (součet položek 39 až 43)		<b>93 721,44</b>	<b>50 000,00</b>	<b>50 000,00</b>	<b>54 693,02</b>
39	Prodané cenné papíry a podíly	561	0,00	0,00	0,00	0,00
40	Úroky	562	0,00	0,00	0,00	0,00
41	Kurzové ztráty	563	58 653,99	0,00	0,00	40 450,37
42	Náklady z přecenění reálnou hodnotou	564	0,00	0,00	0,00	0,00
43	Ostatní finanční náklady	569	35 067,45	50 000,00	50 000,00	14 242,65
<b>44</b>	<b>Náklady na transfery</b> (součet položek 45 a 46)		<b>0,00</b>	<b>0,00</b>	<b>0,00</b>	<b>0,00</b>
45	Náklady vybraných ústředních vládních institucí na transfery	571	0,00	0,00	0,00	0,00
46	Náklady vybraných místních vládních institucí na transfery	572	0,00	0,00	0,00	0,00
<b>47</b>	<b>Daň z příjmů</b> (součet položek 48 a 49)		<b>0,00</b>	<b>0,00</b>	<b>0,00</b>	<b>0,00</b>
48	Daň z příjmů	591	0,00	0,00	0,00	0,00
49	Dodatečné odvody daně z příjmů	595	0,00	0,00	0,00	0,00
<b>50</b>	<b>Výnosy celkem</b> (účtová třída 6 celkem - součet položek 51, 66 a 72)		<b>158 561 715,00</b>	<b>179 119 570,00</b>	<b>180 484 280,00</b>	<b>72 356 727,66</b>
<b>51</b>	<b>Výnosy z činnosti</b> (součet položek 52 až 65)		<b>207 312,47</b>	<b>260 000,00</b>	<b>260 000,00</b>	<b>5 086 978,98</b>
52	Výnosy z prodeje vlastních výrobků	601	0,00	0,00	0,00	0,00
53	Výnosy z prodeje služeb	602	15 730,00	60 000,00	60 000,00	0,00
54	Výnosy z pronájmu	603	0,00	0,00	0,00	0,00
55	Výnosy z prodaného zboží	604	0,00	0,00	0,00	0,00
56	Jiné výnosy z vlastních výkonů	609	0,00	0,00	0,00	0,00

57	Smluvní pokuty a úroky z prodlení	641	0,00	0,00	0,00	0,00
58	Jiné pokuty a penále	642	0,00	0,00	0,00	4 073 575,00
59	Výnosy z vyřazených pohledávek	643	646,72	0,00	0,00	0,00
60	Výnosy z prodeje materiálu	644	0,00	0,00	0,00	0,00
61	Výnosy z prodeje dlouhodobého nehmotného majetku	645	0,00	0,00	0,00	0,00
62	Výnosy z prodeje dlouhodobého hmotného majetku kromě pozemků	646	67 000,00	0,00	0,00	0,00
63	Výnosy z prodeje pozemků	647	0,00	0,00	0,00	0,00
64	Čerpání fondů	648	0,00	0,00	0,00	0,00
65	Ostatní výnosy z činnosti	649	123 935,75	200 000,00	0,00	1 013 403,98
<b>66</b>	<b>Finanční výnosy</b> (součet položek 67 až 71)		<b>314 737,63</b>	<b>300 000,00</b>	<b>0,00</b>	<b>78 439,84</b>
67	Výnosy z prodeje cenných papírů a podílů	661	0,00	0,00	0,00	0,00
68	Úroky	662	247 225,01	300 000,00	0,00	44 267,14
69	Kurzové zisky	663	67 512,62	0,00	0,00	34 172,70
70	Výnosy z přecenění reálnou hodnotou	664	0,00	0,00	0,00	0,00
71	Ostatní finanční výnosy	669	0,00	0,00	0,00	0,00
<b>72</b>	<b>Výnosy z transferů</b> (součet položek 73 a 74)		<b>158 039 664,90</b>	<b>178 559 570,00</b>	<b>179 924 280,00</b>	<b>67 191 308,84</b>
73	Výnosy vybraných ústředních vládních institucí z transferů	671	158 039 664,90	178 559 570,00	179 924 280,00	67 191 308,84
74	Výnosy vybraných místních vládních institucí z transferů	672	0,00	0,00	0,00	0,00

<b>75</b>	<b>Výsledek hospodaření před zdaněním</b> (položka 50 – 2 – 38 – 44)		<b>14 512,24</b>	<b>0,00</b>	<b>0,00</b>	<b>0,00</b>
<b>76</b>	<b>Výsledek hospodaření po zdanění</b> (položka 50 – 1)		<b>14 512,24</b>	<b>0,00</b>	<b>0,00</b>	<b>0,00</b>

#### Doplňující údaje

Číslo položky	Doplňující údaje	Skutečnost roku 2014	Schválený rozpočet na rok 2015	Upravený rozpočet na rok 2015	Čerpání za rok 2015
a	b	1	2	3	4
77	Platy zaměstnanců (z AE k účtu 521)	57 944 314,00	67 754 706,00	67 754 706,00	24 684 866,00
78	Ostatní osobní náklady (z AE k účtu 521)	8 645 963,00	7 182 588,00	7 182 588,00	3 436 639,00
79	Příspěvek na provoz od zřizovatele (z AE k účtu 671)	37 417 045,00	72 651 770,00	72 651 770,00	13 559 892,21
80	Individuální a systémové dotace na financování programů a akcí od zřizovatele (z AE k účtu 671)	9 000 000,00	13 100 000,00	13 100 000,00	3 230 000,00
81	Dotace na výzkum, vývoj a inovace od poskytovatelů jiných než od zřizovatele (z AE k účtu 671)	0,00	0,00	0,00	0,00
82	Dotace na úhradu provozních výdajů, které mají být kryty z rozpočtu Evropské unie včetně stanoveného podílu státního rozpočtu na financování těchto výdajů (z AE k účtu 671)	96 989 775,56	92 064 000,19	94 172 510,00	0,00

83	Dotace na úhradu provozních výdajů podle mezinárodních smluv, na základě kterých jsou České republice svěřeny peněžní prostředky z finančních mechanismů (z AE k účtu 671)	0,00	0,00	0,00	0,00
84	Ostatní příspěvky a dotace (z AE k účtům 671 a 672)	14 632 844,34	0,00	0,00	0,00
85	Závazky vůči státnímu rozpočtu celkem	0,00	0,00	0,00	0,00
86	v tom: odvod z provozu a z odpisů	0,00	0,00	0,00	0,00
87	odvod příjmů z prodeje nemovitého státního majetku	0,00	0,00	0,00	0,00
88	ostatní odvody	0,00	0,00	0,00	0,00
89	Příspěvky a dotace ze státního rozpočtu na výzkum, vývoj a inovace celkem	0,00	0,00	0,00	0,00
90	v tom: institucionální	0,00	0,00	0,00	0,00
91	účelové	0,00	0,00	0,00	0,00
92	Použití prostředků rezervního fondu	0,00	0,00	0,00	0,00
93	<b>Přepočtený počet zaměstnanců</b>	<b>127</b>	<b>132</b>	<b>132</b>	<b>132</b>

Tabulka 15: Přehled nákladů organizace (Centrum, 1. 6. až 31. 12. 2015)

Číslo položky	Název položky	Syntetický účet	Skutečnost roku 2014	Schválený rozpočet na rok 2015	Upravený rozpočet na rok 2015	Čerpání za rok 2015
a	b	c	1	2	3	4
1	<b>Náklady celkem</b> (účtová třída 5 celkem – součet položek 2, 38, 44 a 47)		0,00	161 213 617,15	163 633 241,74	94 427 688,17
2	<b>Náklady z činnosti</b> (součet položek 3 až 37)		0,00	161 193 617,15	163 613 241,74	94 311 905,33
3	Spotřeba materiálu	501	0,00	1 600 000,00	1 600 000,00	1 299 118,02
4	Spotřeba energie	502	0,00	2 000 000,00	2 000 000,00	790 973,00
5	Spotřeba jiných neskladovatelných dodávek	503	0,00	0,00	0,00	0,00
6	Prodané zboží	504	0,00	0,00	0,00	0,00
7	Aktivace dlouhodobého majetku	506	0,00	0,00	0,00	0,00
8	Aktivace oběžného majetku	507	0,00	0,00	0,00	0,00
9	Změna stavu zásob vlastní výroby	508	0,00	0,00	0,00	0,00
10	Opravy a udržování	511	0,00	19 000 000,00	19 000 000,00	11 127 004,34
11	Cestovné	512	0,00	900 000,00	900 000,00	851 621,76
12	Náklady na reprezentaci	513	0,00	200 000,00	200 000,00	37 573,29
13	Aktivace vnitroorganizačních služeb	516	0,00	0,00	0,00	0,00
14	Ostatní služby	518	0,00	27 121 980,15	29 393 378,74	16 866 315,88
15	Mzdové náklady	521	0,00	74 937 294,00	75 085 520,00	50 826 782,00
16	Zákonné sociální pojištění	524	0,00	25 127 134,00	25 127 134,00	17 090 389,00

17	Jiné sociální pojištění	525	0,00	170 000,00	170 000,00	132 671,34
18	Zákonné sociální náklady	527	0,00	2 167 209,00	2 167 209,00	1 442 066,96
19	Jiné sociální náklady	528	0,00	0,00	0,00	0,00
20	Daň silniční	531	0,00	0,00	0,00	0,00
21	Daň z nemovitostí	532	0,00	0,00	0,00	0,00
22	Jiné daně a poplatky	538	0,00	70 000,00	70 000,00	27 103,00
23	Smluvní pokuty a úroky z prodlení	541	0,00	0,00	0,00	0,00
24	Jiné pokuty a penále	542	0,00	0,00	0,00	16 164,00
25	Dary	543	0,00	0,00	0,00	0,00
26	Prodaný materiál	544	0,00	0,00	0,00	0,00
27	Manka a škody	547	0,00	0,00	0,00	28 066,67
28	Tvorba fondů	548	0,00	0,00	0,00	0,00
29	Odpisy dlouhodobého majetku	551	0,00	5 500 000,00	5 500 000,00	8 805 441,00
30	Prodaný dlouhodobý nehmotný majetek	552	0,00	0,00	0,00	0,00
31	Prodaný dlouhodobý hmotný majetek	553	0,00	0,00	0,00	0,00
32	Prodané pozemky	554	0,00	0,00	0,00	0,00
33	Tvorba a zúčtování rezerv	555	0,00	0,00	0,00	-21 398 969,00
34	Tvorba a zúčtování opravných položek	556	0,00	0,00	0,00	0,00
35	Náklady z vyřazených pohledávek	557	0,00	0,00	0,00	0,00
36	Náklady z drobného dlouhodobého majetku	558	0,00	2 150 000,00	2 150 000,00	6 117 400,22
37	Ostatní náklady z činnosti	559	0,00	250 000,00	250 000,00	252 183,85

<b>38</b>	<b>Finanční náklady</b> (součet položek 39 až 43)		<b>0,00</b>	<b>20 000,00</b>	<b>20 000,00</b>	<b>115 782,84</b>
39	Prodané cenné papíry a podíly	561	0,00	0,00	0,00	0,00
40	Úroky	562	0,00	0,00	0,00	0,00
41	Kurzové ztráty	563	0,00	0,00	0,00	93 101,61
42	Náklady z přecenění reálnou hodnotou	564	0,00	0,00	0,00	0,00
43	Ostatní finanční náklady	569	0,00	20 000,00	20 000,00	22 681,23
<b>44</b>	<b>Náklady na transfery</b> (součet položek 45 a 46)		<b>0,00</b>	<b>0,00</b>	<b>0,00</b>	<b>0,00</b>
45	Náklady vybraných ústředních vládních institucí na transfery	571	0,00	0,00	0,00	0,00
46	Náklady vybraných místních vládních institucí na transfery	572	0,00	0,00	0,00	0,00
<b>47</b>	<b>Daň z příjmů</b> (součet položek 48 a 49)		<b>0,00</b>	<b>0,00</b>	<b>0,00</b>	<b>0,00</b>
48	Daň z příjmů	591	0,00	0,00	0,00	0,00
49	Dodatečné odvody daně z příjmů	595	0,00	0,00	0,00	0,00
<b>50</b>	<b>Výnosy celkem</b> (účtová třída 6 celkem - součet položek 51, 66 a 72)		<b>0,00</b>	<b>161 213 617,15</b>	<b>163 633 241,74</b>	<b>94 440 468,45</b>
<b>51</b>	<b>Výnosy z činnosti</b> (součet položek 52 až 65)		<b>0,00</b>	<b>50 000,00</b>	<b>50 000,00</b>	<b>1 394 950,41</b>
52	Výnosy z prodeje vlastních výrobků	601	0,00	0,00	0,00	0,00
53	Výnosy z prodeje služeb	602	0,00	0,00	0,00	0,00
54	Výnosy z pronájmu	603	0,00	0,00	0,00	0,00
55	Výnosy z prodaného zboží	604	0,00	0,00	0,00	0,00
56	Jiné výnosy z vlastních výkonů	609	0,00	0,00	0,00	0,00

57	Smluvní pokuty a úroky z prodlení	641	0,00	0,00	0,00	0,00
58	Jiné pokuty a penále	642	0,00	0,00	0,00	0,00
59	Výnosy z vyřazených pohledávek	643	0,00	0,00	0,00	0,00
60	Výnosy z prodeje materiálu	644	0,00	0,00	0,00	0,00
61	Výnosy z prodeje dlouhodobého nehmotného majetku	645	0,00	0,00	0,00	0,00
62	Výnosy z prodeje dlouhodobého hmotného majetku kromě pozemků	646	0,00	0,00	0,00	0,00
63	Výnosy z prodeje pozemků	647	0,00	0,00	0,00	0,00
64	Čerpání fondů	648	0,00	0,00	0,00	16 467,00
65	Ostatní výnosy z činnosti	649	0,00	50 000,00	50 000,00	1 378 483,41
<b>66</b>	<b>Finanční výnosy</b> (součet položek 67 až 71)		<b>0,00</b>	<b>140 000,00</b>	<b>140 000,00</b>	<b>97 015,89</b>
67	Výnosy z prodeje cenných papírů a podílů	661	0,00	0,00	0,00	0,00
68	Úroky	662	0,00	140 000,00	140 000,00	25 521,99
69	Kurzové zisky	663	0,00	0,00	0,00	71 493,90
70	Výnosy z přecenění reálnou hodnotou	664	0,00	0,00	0,00	0,00
71	Ostatní finanční výnosy	669	0,00	0,00	0,00	0,00
<b>72</b>	<b>Výnosy z transferů</b> (součet položek 73 a 74)		<b>0,00</b>	<b>161 023 617,15</b>	<b>163 443 241,74</b>	<b>92 948 502,15</b>
73	Výnosy vybraných ústředních vládních institucí z transferů	671	0,00	161 023 617,15	163 443 241,74	92 948 502,15
74	Výnosy vybraných místních vládních institucí z transferů	672	0,00	0,00	0,00	0,00

<b>75</b>	<b>Výsledek hospodaření před zdaněním</b> (položka 50 – 2 – 38 – 44)		<b>0,00</b>	<b>0,00</b>	<b>0,00</b>	<b>12 780,28</b>
<b>76</b>	<b>Výsledek hospodaření po zdanění</b> (položka 50 – 1)		<b>0,00</b>	<b>0,00</b>	<b>0,00</b>	<b>12 780,28</b>

#### Doplňující údaje

Číslo položky	Doplňující údaje	Skutečnost roku 2014	Schválený rozpočet na rok 2015	Upravený rozpočet na rok 2015	Čerpání za rok 2015
a	b	1	2	3	4
77	Platy zaměstnanců (z AE k účtu 521)	0,00	67 754 706,00	67 902 932,00	46 881 077,00
78	Ostatní osobní náklady (z AE k účtu 521)	0,00	7 182 588,00	7 182 588,00	3 945 705,00
79	Příspěvek na provoz od zřizovatele (z AE k účtu 671)	0,00	59 089 616,96	59 237 842,96	8 617 987,81
80	Individuální a systémové dotace na financování programů a akcí od zřizovatele (z AE k účtu 671)	0,00	9 870 000,00	9 870 000,00	6 337 571,64
81	Dotace na výzkum, vývoj a inovace od poskytovatelů jiných než od zřizovatele (z AE k účtu 671)	0,00	0,00	0,00	0,00
82	Dotace na úhradu provozních výdajů, které mají být kryty z rozpočtu Evropské unie včetně stanoveného podílu státního rozpočtu na financování těchto výdajů (z AE k účtu 671)	0,00	92 064 000,19	94 335 398,78	70 848 226,68

## 20. Plánované hlavní aktivity pro rok 2016

83	Dotace na úhradu provozních výdajů podle mezinárodních smluv, na základě kterých jsou České republice svěřeny peněžní prostředky z finančních mechanismů (z AE k účtu 671)	0,00	0,00	0,00	0,00
84	Ostatní příspěvky a dotace (z AE k účtům 671 a 672)	0,00	0,00	0,00	7 144 716,02
85	Závazky vůči státnímu rozpočtu celkem	0,00	0,00	0,00	0,00
86	v tom: odvod z provozu a z odpisů	0,00	0,00	0,00	0,00
87	odvod příjmů z prodeje nemovitého státního majetku	0,00	0,00	0,00	0,00
88	ostatní odvody	0,00	0,00	0,00	0,00
89	Příspěvky a dotace ze státního rozpočtu na výzkum, vývoj a inovace celkem	0,00	0,00	0,00	0,00
90	v tom: institucionální	0,00	0,00	0,00	0,00
91	účelové	0,00	0,00	0,00	0,00
92	Použití prostředků rezervního fondu	0,00	0,00	0,00	16 164,00
93	<b>Přepočtený počet zaměstnanců</b>	<b>0,00</b>	<b>206</b>	<b>206</b>	<b>181</b>

- dokončení administrace projektů operačních programů období 2007-2013,
- organizační uspořádání kontrol udržitelnosti v IOP a OPTP,
- zajištění plnění delegovaných činností na úrovni implementace programů období 2014-2020,
- zajištění výběru nových zaměstnanců Centra dle schválené systemizace pro rok 2016,
- zajištění přesoutěžení představených dle Zákona o státní službě,
- příprava systemizace a optimalizace organizační struktury na rok 2017,
- zajištění proškolení a zapracování nových zaměstnanců,
- zajištění vzdělávání zaměstnanců Centra,
- zajištění všech regionálních poboček a hlavní kanceláře Centra, vč. přestěhování,
- zajištění vybavení všech regionálních poboček a hlavní kanceláře Centra pro systemizaci 2016,
- zpracování plánu vybavení Centra pro systemizaci 2017,
- zajištění systému komunikace na úrovni Centra,
- nastavení vnitřního metodického řízení na úrovni plnění delegovaných činností,
- zavedení systému vnitřního ověřování jednotného přístupu plnění delegovaných činností,
- zajištění komunikace s žadateli, příjemci a podpory absorpční kapacity na úrovni implementovaných OP,
- zpracování rozpočtu Centra pro rok 2017,
- realizace projektů TP pro rok 2016 a příprava projektů na rok 2017,
- celkové předání agendy RIS a MS na MMR,
- zajištění provozu záložního pracoviště a aplikace MONIT7 a BENEFIT7.

## 21. Zkratky

<b>AV ČR</b>	Akademie věd České republiky	<b>MS</b>	Mapový server CRR ČR
<b>COSME</b>	Competitiveness of Enterprises and Small and Medium-sized Enterprises (Program pro konkurenceschopnost podniků, zvláště malých a středních)	<b>MS 2014+</b>	Monitorovací systém evropských fondů pro období 2014-2020
<b>CRR</b>	Centrum pro regionální rozvoj České republiky	<b>MSP</b>	Malé a střední podniky
<b>ČMZRB</b>	Českomoravská záruční a rozvojová banka	<b>MVČR</b>	Ministerstvo vnitra
<b>ČSÚ</b>	Český statistický úřad	<b>MZd</b>	Ministerstvo zdravotnictví
<b>EEN</b>	Enterprise Europe Network	<b>NOK</b>	Národní orgán pro koordinaci
<b>EU</b>	Evropská unie	<b>NUTS</b>	Nomenklatura územních statistických jednotek (statistická jednotka EU)
<b>EÚS</b>	Evropská územní spolupráce	<b>OIA</b>	Oddělení interního auditu
<b>ICT</b>	Informační a komunikační technologie	<b>OPPS</b>	Operační program přeshraniční spolupráce
<b>IOP</b>	Integrovaný operační program	<b>OPTP</b>	Operační program technická pomoc
<b>IROP</b>	Integrovaný regionální operační program	<b>OSS</b>	Organizační složka státu
<b>ISO</b>	International Organization for Standardization (Mezinárodní organizace pro standardizaci)	<b>PHARE</b>	Poland and Hungary: Assistance for Restructuring their Economies (předvstupní program pomoci Evropské unie pro země střední a východní Evropy)
<b>IT</b>	Informační technologie	<b>RIS</b>	Regionální informační servis
<b>JPD 2</b>	Jednotný programový dokument Praha Cíl 2	<b>RM</b>	Rozhodnutí ministra pro místní rozvoj
<b>JS</b>	Společný sekretariát (2014-2020)	<b>RRF</b>	Regionální rozvojový fond
<b>JTS</b>	Společný technický sekretariát (2007-2013)	<b>ŘO</b>	Řídicí orgán
<b>MAS</b>	Místní akční skupina	<b>SF, SF EU</b>	Strukturální fondy EU
<b>MF ČR</b>	Ministerstvo financí	<b>SROP</b>	Společný regionální operační program
<b>MHD</b>	Městská hromadná doprava	<b>VZ</b>	Veřejná zakázka
<b>MMR</b>	Ministerstvo pro místní rozvoj		
<b>MPSV</b>	Ministerstvo práce a sociálních věcí		

## 22. Kontakty

### CENTRUM PRO REGIONÁLNÍ ROZVOJ ČESKÉ REPUBLIKY

IČ 04095316  
U Nákladového nádraží 3144/4  
130 00 Praha 3 – Strašnice  
E-mail: crr@crr.cz  
Tel.: 225 855 200, 225 855 321

### REGIONÁLNÍ PRACOVÍŠTĚ PRO IROP

#### Praha – organizační složky státu

Pracoviště je umístěno v sídle organizace.  
Ředitel Odboru centrální administrace programů:  
Ing. Karel Manoch, MPA  
Tel.: 225 855 205  
Kontaktní osoba pro IROP: Ing. Bohdan Kadlec  
Tel.: 225 855 299  
E-mail: iropOSS@crr.cz

#### Středočeský kraj

Pracoviště je umístěno v sídle organizace.  
Vedoucí pobočky: Bc. Dana Čechová  
Tel.: 225 855 360  
Kontaktní osoba pro IROP: Mgr. Adéla Hájková  
Tel.: 225 855 337  
E-mail: iropstredocesky@crr.cz

#### Jihočeský kraj

L. B. Schneidera 362/32, 370 01 České Budějovice  
Vedoucí pobočky: Ing. Naděžda Burešová

Tel.: 381 670 029  
Kontaktní osoba pro IROP: Ing. Pavla Bártíková  
Tel.: 381 670 026  
Sekretariát: Tel.: 381 670 027  
E-mail: iropjihocesky@crr.cz

#### Plzeňský kraj

17. listopadu 1926/1, 301 00 Plzeň  
Vedoucí pobočky: Ing. Magda Sýkorová  
Tel.: 731 604 584  
Kontaktní osoba pro IROP: Mgr. Tereza Slatková  
Tel.: 371 870 026  
Sekretariát: Tel.: 371 870 025  
E-mail: iropplzensky@crr.cz

#### Karlovarský kraj

Závodní 391/96C, 360 06 Karlovy Vary  
Vedoucí pobočky: Ing. Marie Mišková  
Tel.: 354 770 238  
Kontaktní osoba pro IROP: Ing. Lenka Modrovičová  
Tel.: 354 770 240  
Sekretariát: Tel.: 354 770 237  
E-mail: iropkarlovarsky@crr.cz

#### Ústecký kraj

Dvořákova 3134/2, 400 01 Ústí nad Labem  
Vedoucí pobočky (pověřeny): Ing. Viktor Kruml  
Tel.: 412 870 920  
Kontaktní osoba pro IROP: Ing. Ivan Palán  
Tel.: 412 870 922  
Sekretariát: Tel.: 412 870 928  
E-mail: iropustecky@crr.cz

#### Liberecký kraj

Voroněžská 144/20, 460 01 Liberec  
Vedoucí pobočky (pověřena): Ing. Simona Malá  
Tel.: 488 570 931  
Kontaktní osoba pro IROP: Ing. Romana Valentová  
Tel.: 488 570 928, E-mail: iropliberecky@crr.cz

#### Královéhradecký kraj

Švendova 1282, 500 03 Hradec Králové  
Vedoucí pobočky: Ing. Leoš Macura  
Tel.: 499 420 600  
Kontaktní osoba pro IROP: Ing. Michaela Brožová  
Tel.: 499 420 602  
Sekretariát: Tel.: 499 420 601  
E-mail: iropkralovehradecky@crr.cz

#### Pardubický kraj

náměstí Republiky 12, 530 02 Pardubice  
Vedoucí pobočky (pověřena): Ing. Lenka Fodorová  
Tel.: 466 026 841  
Kontaktní osoba pro IROP: Ing. Markéta Kupcová  
Tel.: 466 026 840, E-mail: iroppardubicky@crr.cz

#### Kraj Vysočina

Brněnská 2806/71, 586 01 Jihlava  
Vedoucí pobočky: Ing. Renáta Marková  
Tel.: 565 775 123  
Kontaktní osoba pro IROP: Ing. Kristýna Bidlová  
Tel.: 565 775 121  
Sekretariát: Tel.: 565 775 120  
E-mail: iropvysočina@crr.cz



#### **Jihomoravský kraj**

Mariánské náměstí 617/1, 617 00 Brno – Komárov  
Vedoucí pobočky: Mgr. Ljubomír Džingozov  
Tel.: 731 604 583  
Kontaktní osoba pro IROP: Ing. Jitka Ondrušková  
Tel.: 518 770 253  
Sekretariát: Tel.: 518 770 246  
E-mail: iropjihomoravsky@crr.cz

#### **Zlínský kraj**

J. A. Bati 5648 (budova max 32), 760 01 Zlín  
Vedoucí pobočky (pověřená): Ing. Lenka Kolářová  
Tel.: 572 774 422  
Kontaktní osoba pro IROP: Ing. Lenka Kolářová  
Tel.: 572 774 422  
Sekretariát: Tel.: 572 774 421  
E-mail: iropzlinsky@crr.cz

#### **Olomoucký kraj**

Hálkova 171/2, 779 00 Olomouc  
Vedoucí pobočky: Ing. Aleš Marousek  
Tel.: 582 777 420  
Kontaktní osoba pro IROP: Ing. Veronika Škutová  
Tel.: 582 777 426  
Sekretariát: Tel.: 582 777 444  
E-mail: iropolomoucky@crr.cz

#### **Moravskoslezský kraj**

30. dubna 635/35, 702 00 Ostrava  
Vedoucí pobočky: Ing. Gabriela Janošová  
Tel.: 597 570 945  
Kontaktní osoba pro IROP: PhDr. Marie Lichnovská

Tel.: 597 570 925  
Sekretariát: Tel.: 597 570 946  
E-mail: iropmoravskoslezsky@crr.cz

#### **REGIONÁLNÍ PRACOVNÍŠTĚ PRO EÚS:**

##### **Jihozápad**

(oblast působnosti: Jihočeský a Plzeňský kraj)  
Otakara Ševčíka 1943, 397 01 Písek  
Vedoucí pobočky: Ing. Milan Voldřich  
Tel.: 382 211 166  
E-mail: jihozapad@crr.cz, milan.voldrich@crr.cz

##### **Severozápad**

(oblast působnosti: Karlovarský a Ústecký kraj)  
Školní 5335, 430 01 Chomutov  
Vedoucí pobočky: Ing. Lenka Klognerová  
Tel.: 474 623 721  
E-mail: severozapad@crr.cz, lenka.klognerova@crr.cz

##### **Severovýchod**

(oblast působnosti: Liberecký,  
Královéhradecký a Pardubický kraj)  
Švendova 1282, 500 03 Hradec Králové  
Vedoucí pobočky: Ing. Petra Marková  
Tel.: 499 420 620  
E-mail: severovýchod@crr.cz, petra.markova@crr.cz

##### **Jihovýchod**

(oblast působnosti: Jihomoravský kraj  
a Kraj Vysočina)

Mariánské náměstí 617/1, 617 00 Brno – Komárov  
Vedoucí pobočky: Mgr. Šimon Vích  
Tel.: 518 770 228  
E-mail: jihovýchod@crr.cz, simon.vich@crr.cz

##### **Střední Morava**

(oblast působnosti: Olomoucký a Zlínský kraj)  
Hálkova 171/2, 779 00 Olomouc  
Vedoucí pobočky: Ing. Pavla Pudová  
Tel.: 582 777 428  
E-mail: strednimorava@crr.cz, pavla.pudova@crr.cz

##### **Moravskoslezsko**

(oblast působnosti: Moravskoslezský kraj)  
30. dubna 635/35, 702 00 Ostrava  
Vedoucí pobočky: Ing. Irena Kirchnerová  
Tel.: 597 570 933  
E-mail: moravskoslezsko@crr.cz  
irena.kirchnerova@crr.cz

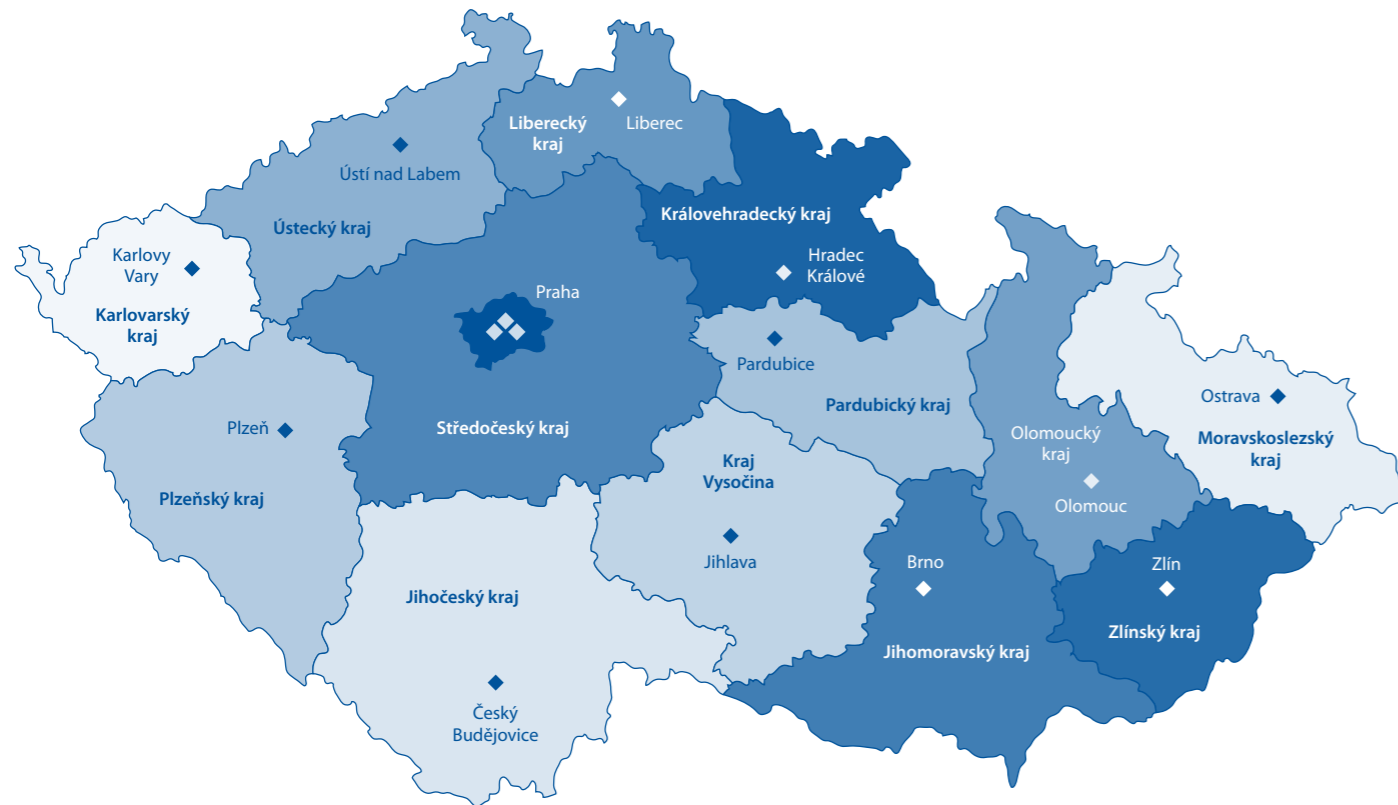
##### **JS ČR-Polsko**

Hálkova 171/2, 779 00 Olomouc  
Zastupující vedoucí pobočky: Ing. Lenka Jarnotová  
Tel.: 582 777 435  
E-mail: js.olomouc@crr.cz, lenka.jarnotova@crr.cz

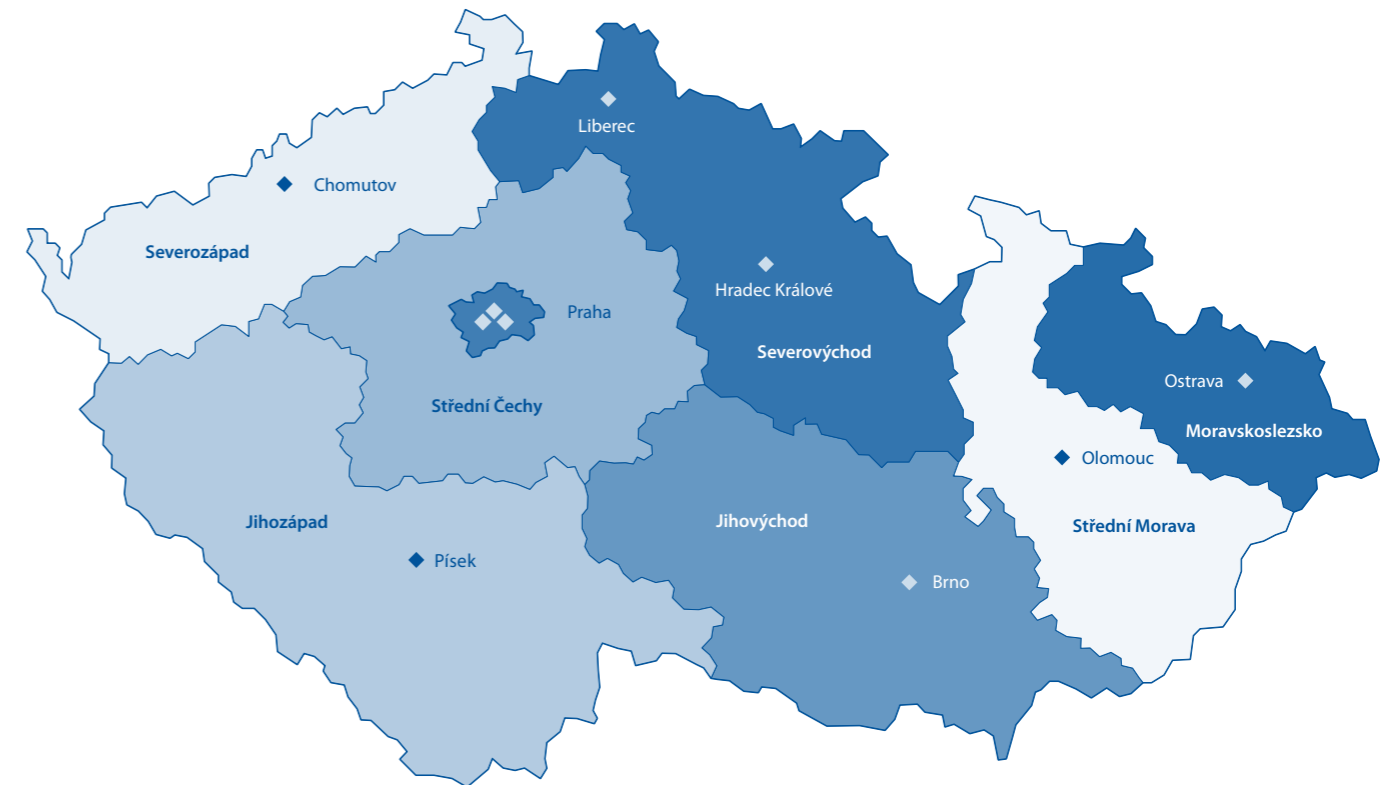
##### **JS Rakousko-ČR**

Mariánské náměstí 617/1, 617 00 Brno - Komárov  
Tel.: 518 770 251, 518 770 252  
E-mail: jana.vojtkova@crr.cz  
petra.marcincakova@crr.cz

## Regionální pracoviště pro IROP a jejich působnost



## Regionální pracoviště pro EÚS a jejich působnost





**Centrum pro regionální rozvoj České republiky**

Státní příspěvková organizace  
U Nákladového nádraží 3144/4  
130 00 Praha 3 – Strašnice

[www.crr.cz](http://www.crr.cz)

**Design, produkce a tisk:** grafické studio Eterna

**Redakce:** Centrum pro regionální rozvoj České republiky

**Autoři fotografií na obálce:** Shutterstock

Účelová publikace, není určeno k prodeji





## Centrum pro regionální rozvoj České republiky

Státní příspěvková organizace

U Nákladového nádraží 3144/4  
130 00 Praha 3 – Strašnice