



Výroční zpráva 2012

Centra pro regionální rozvoj České republiky



CENTRUM PRO REGIONÁLNÍ ROZVOJ
ČESKÉ REPUBLIKY

Obsah

1.	Úvodní slovo generální ředitelky	5
2.	O organizaci	6
2.1.	Profil organizace	6
2.2.	Vymezení prostředí a jeho regulace (základní výběr)	7
2.3.	Činnost v roce 2012	8
2.4.	Struktura organizace k 31. 12. 2012	9
2.5.	Vedení organizace	10
3.	Podpora implementace programů fondů EU v ČR	12
3.1.	Integrovaný operační program	12
3.2.	Operační program Technická pomoc	14
3.3.	Cíl 3 – Evropská územní spolupráce	14
3.4.	Předchozí programovací období	16
4.	Národní programy	18
4.1.	Vesnice roku	18
4.2.	Historické město roku	19
5.	Enterprise Europe Network (EEN)	20
5.1.	Síť Enterprise Europe Network	20
5.2.	Regionální rozvojový fond	22
6.	Personalistika, informační systémy, komunikace	24
6.1.	Personalistika	24
6.2.	Informační systémy	25
6.3.	Komunikace	27
7.	Interní audit	29
8.	Hospodářské ukazatele	30
9.	Kontakty	36
10.	Seznam použitých zkratk	38

1. Úvodní slovo generální ředitelky

Vážené dámy, vážení pánové,

současné programovací období se kvapem blíží ke svému konci, a tento fakt poznáváme i my v naší každodenní práci. Ze strany našeho zřizovatele, Ministerstva pro místní rozvoj ČR, i ze strany jednotlivých příjemců vnímáme zvýšený zájem na zrychlení procesu administrace tak, aby se všechny přidělené prostředky v jednotlivých operačních programech podařilo včas vyčerpat a proplatit. Nesmíme zapomenout ani na zvýšený mediální a politický zájem o evropské fondy, spojený s několika nepříjemnými kauzami, jež ve svém důsledku vyústily v dočasné zastavení tzv. certifikace u všech českých programů. Integrovanému operačnímu programu, který tvoří hlavní jádro naší činnosti, se sice tyto velké kauzy vyhnuly, nicméně ani zde není průběh čerpání zcela optimální. I proto v letošním roce došlo k významné změně u projektů v oblastech modernizace veřejné správy a řízení rizik, kde se od poloviny roku nově stalo poskytovatelem dotace MMR a jediným zprostředkujícím subjektem CRR ČR. Letní prázdniny tak pro nás nebyly jen obdobím relaxace u moře nebo na horách, ale také zvýšené administrativní zátěže spojené s vydáváním nových rozhodnutí o poskytnutí dotace jednotlivým příjemcům. Všechny úkoly delegované na naši organizaci se nám nicméně stejně jako v předešlých letech podařilo v potřebné kvalitě zajistit.

Naše pobočky, které jsou rozprostřeny po celé republice, nám umožňují být na dosah těm, kteří se o evropské peníze ucházejí či už projekty realizují. V minulém roce jsme opět uspořádali mnoho seminářů, věnovali stovky hodin na poradenství a konzultace s žadateli a příjemci dotací a provedli téměř sedm tisíc kontrol, které jsou nutným předpokladem pro hladké a kvalitní čerpání unijních peněz.

Potěšením pro nás pak jsou pozitivní reakce od žadatelů a příjemců, jimž jsme usnadnili realizaci jejich projektu a pomohli jim vyvarovat se zbytečných chyb, které by jim naopak jejich práci ztížily.

Naše organizace se však nevěnuje jen administraci evropských fondů. Podruhé jsme vykonávali činnost tajemníků krajských hodnotitelských komisí v rámci soutěže Vesnice roku a vůbec poprvé jsme se zapojili i do hodnocení krajských kol soutěže o titul Historické město roku. Nesmíme zapomenout ani na náš útvar Enterprise Europe Network, který poskytuje poradenství pro malé a střední podniky v rámci stejnojmenné mezinárodní sítě, ani na naše veřejně přístupné internetové portály Regionální informační servis a Mapový server CRR ČR, které poskytují důležitá regionální data včetně mapových výstupů. Oba portály prošly v letošním roce změnou designu a jejich používání by mělo být nyní více intuitivní a tedy snadnější.

Na závěr nemohu nezmínit náš velký úspěch, kdy jsme v listopadu obdrželi Národní cenu kvality ČR. Toto ocenění je pro nás potvrzením toho, že cesta, kterou jsme se před lety vydali, tedy orientovat se na zákazníka, je správná. I v příštích letech samozřejmě uděláme všechno pro to, abychom tento směr svými výkony potvrdili, a byli tak důležitou pomocnou rukou pro všechny realizátory evropských projektů.

V Praze v květnu 2013

Markéta Reedová

2. O organizaci

2.1. Profil organizace

Centrum pro regionální rozvoj ČR (CRR ČR) je státní příspěvková organizace řízená Ministerstvem pro místní rozvoj České republiky (MMR) v souladu se Zákonem č. 218/2000 Sb., o rozpočtových pravidlech a o změně některých souvisejících zákonů (rozpočtová pravidla), ve znění pozdějších předpisů. Jejím základním cílem je pomoc při úspěšné realizaci projektů spolufinancovaných ze strukturálních fondů Evropské unie.

CRR ČR bylo zřízeno za účelem podpory regionálního rozvoje na základě Rozhodnutí ministra pro místní rozvoj ze dne 20. prosince 1996. Organizace byla zřízena k 1. lednu 1997, svou činnost zahájila po delimitaci základních činností k 1. únoru 1997. Původní název Regionální rozvojová agentura ČR byl k 1. březnu 1997 změněn na stávající název Centrum pro regionální rozvoj ČR.

Činnost CRR ČR měla být zaměřena na vytváření rozvojových regionálních programových dokumentů s cílem efektivní a soustředěné pomoci problémovým regionům a odstraňování disparit, na monitorování a evaluaci efektivit rozvojových programů a kontrolu jejich financování, na podporu podnikání v regionech, na zajištění vzdělávací činnosti v oblasti regionálního rozvoje a na zajištění implementace zahraničních programů podpory. V krátké době se právě tato poslední náplň činnosti stala hlavní a CRR ČR se namísto rozvojovým programovým dokumentům začalo věnovat nové roli implementační agentury evropských dotací. Z tohoto důvodu bylo vedle pražské centrály založeno osm regionálních poboček, které působí jako kontaktní místa pro jednotlivé regiony NUTS 2, se sídly v Praze (pobočka pro Prahu a pobočka pro Střední Čechy), Písku, Chomutově, Hradci Králové (s detašovaným pracovištěm v Liberci), Brně, Olomouci a Ostravě.

Po roce 2000 se CRR ČR podílelo na realizaci přeshraničního programu CBC Phare, programů představných fondů Evropské unie a programu Phare – Regionální rozvojový fond a bylo hostitelskou organizací pro evropskou poradenskou síť Euro Info Centrum, která měla mj. za cíl i rozvoj regionů prostřednictvím podpory podnikání a začlenění do struktur EU. CRR ČR bylo dále zřizovatelem a vlastníkem společnosti Hospodářský park České Velenice, a. s., tedy přeshraniční průmyslové zóny na česko-rakouských hranicích realizované od roku 1990. V neposlední řadě se CRR ČR podílelo na podpoře regionů budováním Integrovaného regionálního informačního systému, přípravou a realizací vzdělávacích programů a spoluprací s regionálními rozvojovými agenturami.

Po vstupu České republiky do Evropské unie bylo CRR ČR pověřeno funkcí zprostředkujícího subjektu pro operační programy Společný regionální operační program (SROP) a Jednotný programový dokument pro Prahu Cíl 2 (JPD 2) a pro iniciativu Interreg IIIA. V současném programovacím období 2007-2013 působí organizace jako zprostředkující subjekt pro Integrovaný operační program a Operační program Technická pomoc. V rámci této činnosti zabezpečuje příjem a formální hodnocení žádostí o dotaci, konzultační činnost pro zájemce a zpracovatele projektů, pořádá informační semináře, pomáhá realizátorům projektů při realizaci výběrových řízení na jednotlivé dodavatele dle pravidel EU a kontroluje a monitoruje realizaci jednotlivých projektů, zajišťuje příjem a kontrolu žádostí o platbu pro určené poskytovatele dotace. CRR ČR dále působí jako kontrolní subjekt pro všechny operační programy v rámci Cíle 3 (Evropská územní spolupráce, navazuje na iniciativu Interreg).

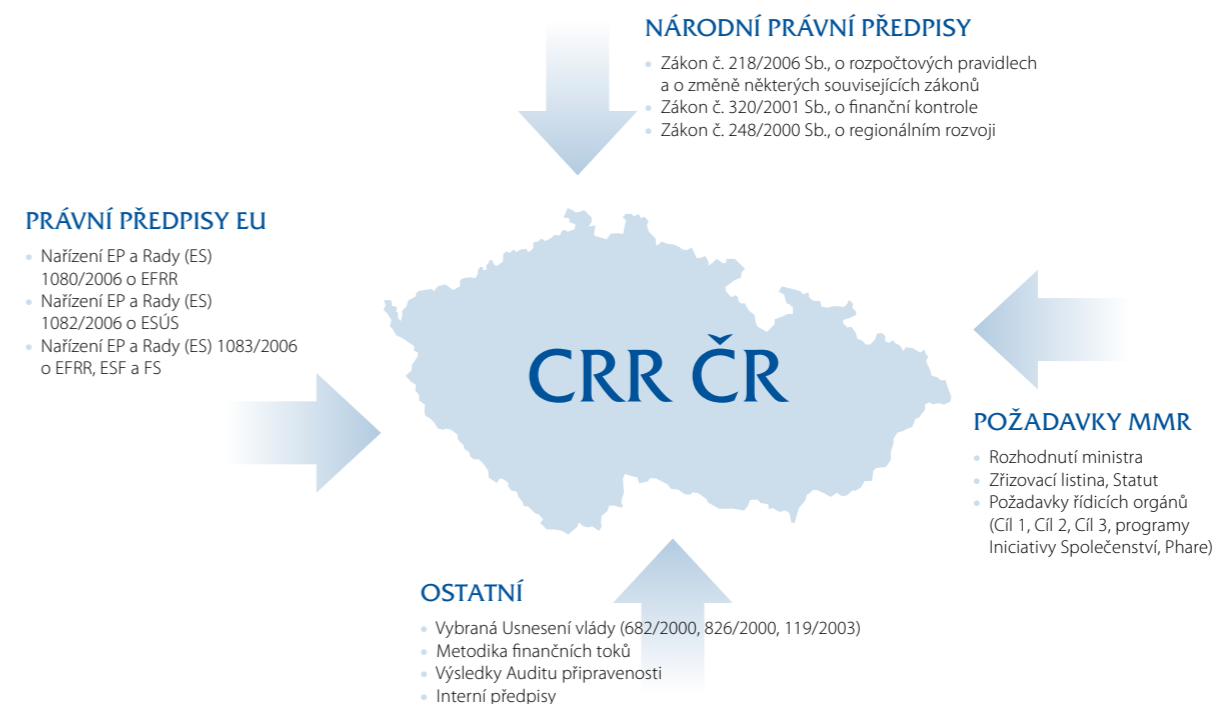
V souvislosti se změnami náplně činnosti došlo v březnu 2009 k úpravě Zřizovací listiny a Statutu organizace. Současná podoba obou do-

kumentů z prosince 2010 reflektuje nové úkoly, kterými bylo CRR ČR svým zřizovatelem pověřeno, tj. zastupování MMR v krajských kolech soutěže Vesnice roku a soutěže o titul Historické město roku.

Kromě uvedených činností v současné době CRR ČR dále zajišťuje systémovou infrastrukturu pro provoz monitorovacího systému re-

alizace projektů spolufinancovaných z fondů EU, spravuje volně přístupné internetové informační portály Regionální informační servis a Mapový Server CRR ČR a je hostitelskou organizací pro jedno z pracovišť Enterprise Europe Network - evropské informační a poradenské sítě pro inovační podnikání.

2.2. Vymezení prostředí a jeho regulace (základní výběr)



2.3. Činnost v roce 2012

Pro CRR ČR byla v roce 2012 stěžejní změnou změna poskytovatele dotace v Integrovaném operačním programu, oblasti intervence 2.1 a 3.4. CRR ČR bylo v těchto oblastech intervence pověřeno výkonem plné funkce Zprostředkujícího subjektu, a tak od července spadá do jeho gesce plná polovina alokace tohoto operačního programu. Tato změna, spojená s mírným posílením personální kapacity organizace na centrále a na pobočkách v Ostravě a Chomutově, proběhla bez jakýchkoliv problémů a dopadů na procesy administrace a kontroly.

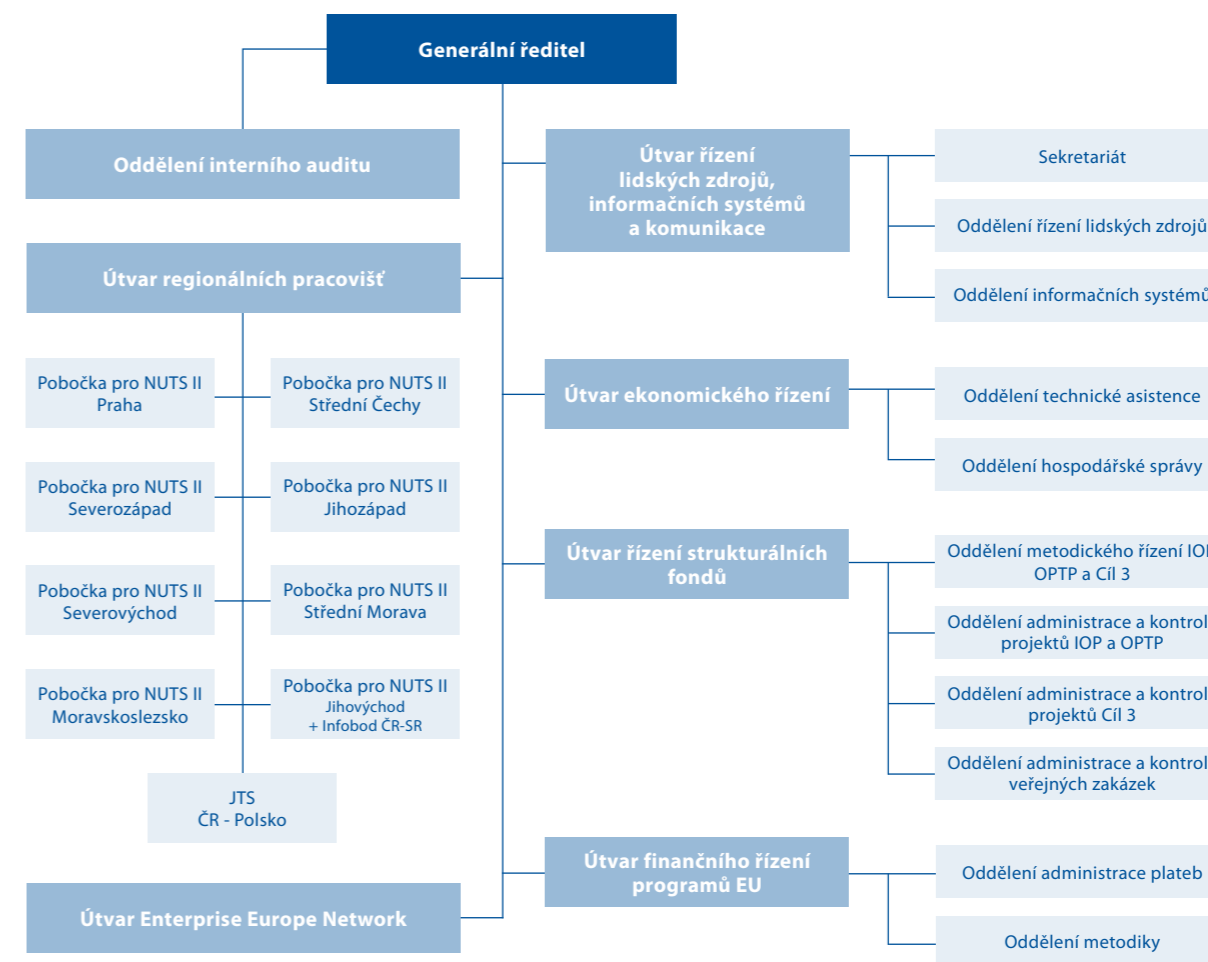
Druhým prioritním úkolem v roce 2012 byla pokračující stabilizace činnosti regionálních pracovišť, zejména s ohledem na správné nastavení personální kapacity jednotlivých poboček ve vztahu ke stávajícímu a zejména předpokládanému budoucímu objemu práce v jednotlivých operačních programech, ale také při hodnocení krajových kol soutěží Vesnice roku a Historické město roku. Na začátku roku 2012 byla posílena pobočka Severozápad s cílem zrychlit proces administrace bavorského a saského přeshraničního programu. Na pobočkách v Brně a Praze došlo v průběhu roku k výraznější personální obměně, nicméně efektivita práce těchto poboček se změny nijak zásadně nedotkla a všechna regionální pracoviště zvládala v roce 2012 plnit své úkoly.

Důležitým průběžným úkolem je také nastavení takové organizační struktury, která zajistí maximální efektivitu vykonávaných činností. V roce 2012 došlo z tohoto důvodu ke dvěma organizačním změnám. Nejprve v dubnu byly sloučeny oba projektové útvary pro Cíl 1 / Cíl 2 a pro Cíl 3 do jednoho společného Útvary řízení strukturálních fondů EU. Tato nová struktura projektového řízení kopíruje strukturu finančního řízení, které je také řízeno společně a jednotně pro všechny operační programy. V rámci nového rozšířeného útvaru vznikla tři oddělení: oddělení metodického řízení, oddělení administrace a kontroly projektů IOP/OPTP a oddělení administrace

a kontroly projektů Cíle 3. V srpnu poté byla tato struktura doplněna o nové oddělení administrace a kontroly veřejných zakázek, kde se naši specialisté věnují kontrole výběrových řízení a zadávacích dokumentací a poskytování metodické podpory pro výkon této činnosti na pobočkách. Obě změny slibují přínést zvýšení efektivitu práce organizace, sjednocení postupů projektového řízení a zkrácení lhůt při kontrolách veřejných zakázek příjemců.

V neposlední řadě je prioritním úkolem organizace udržet nastavený systém řízení, kvality práce a orientace na zákazníka. V říjnu 2012 jsme po třech letech opět podstoupili recertifikační audit systému řízení jakosti dle normy ČSN EN ISO 9001:2009, který neshledal v systému řízení kvality žádná zásadní pochybení. Ještě významnější je pak náš úspěch v Národní ceně kvality ČR, kde jsme se zúčastnili hodnocení v modelu Start PLUS pro veřejné organizace a získali titul Úspěšná organizace. Národní cena kvality ČR je založena na důsledném a objektivním ověřování efektivnosti a kvality všech činností organizace a na jejich hodnocení, zejména z pohledu uspokojování požadavků zákazníka. Mezi naše silné stránky byly zařazeny strategie zaměřená na udržení kvalifikovaného personálu v agendě evropských fondů, efektivní hospodaření s finančními prostředky, efektivní řízení klíčových procesů souvisejících s administrací fondů, pravidelné porady vedení nebo systematické kapacitní plánování na pobočkách a interní hodnocení a porovnávání výkonnosti jednotlivých pracovišť. V příštím roce budeme klást zvýšenou pozornost oblastem, kde bylo identifikováno možné zlepšení - jedná se například o složitost procesního modelu a absenci kvantifikovaných indikátorů výkonnosti, slabou zpětnou vazbu jak od klientů, tak od zaměstnanců, nepřehledný manažerský informační systém obsahující množství rozsáhlých informací nebo neprokazatelnost trendů při prezentaci výsledků organizace. Hodnocení je pro nás velmi důležitou zpětnou vazbou k tomu, aby i nadále byla naše organizace efektivní, kvalitní a orientovaná na zákazníky a jejich zájmy.

2.4. Struktura organizace k 31. 12. 2012



2.5. Vedení organizace



Mgr. Markéta Reedová
generální ředitelka CRR ČR

Mgr. Radek Filo

statutární zástupce generální ředitelky
vedoucí Útvaru řízení lidských zdrojů, informačních
systémů a komunikace

Ing. Jana Ligrová

vedoucí Útvaru ekonomického řízení

Bc. Vladimír Studnička

vedoucí Útvaru řízení strukturálních fondů

Ing. Helena Miškovičová

vedoucí Útvaru finančního řízení

Mgr. Jiří Jansa

vedoucí Útvaru regionálních pracovišť

Ing. Martin Trojan

vedoucí Oddělení interního auditu

PhDr. Marie Pavlů, CSc.

ředitelka Enterprise Europe Network při CRR ČR

3. Podpora implementace programů fondů EU v ČR

3.1. Integrovaný operační program

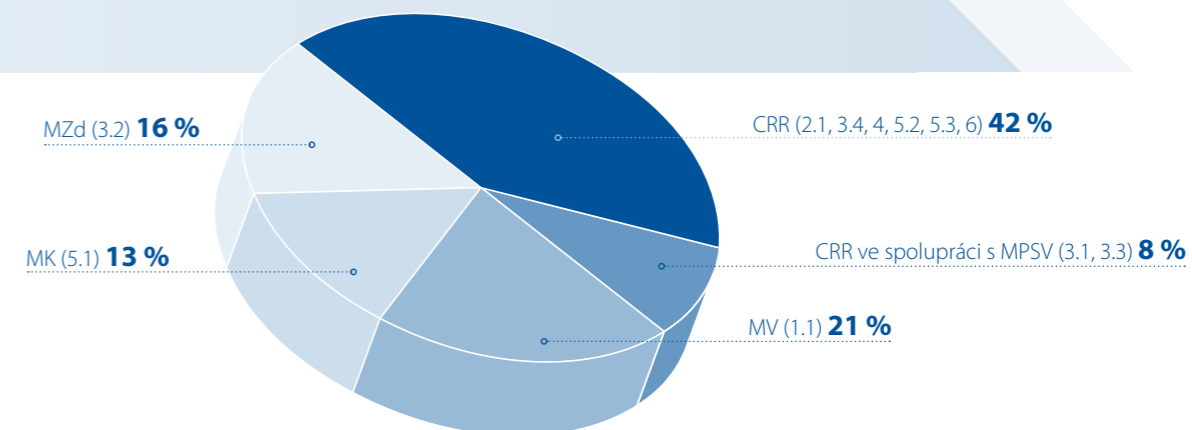
Centrum pro regionální rozvoj ČR bylo rozhodnutími ministra pro místní rozvoj pověřeno výkonem funkce zprostředkujícího subjektu (ZS) pro IOP v oblastech intervence 2.1 Zavádění ICT v územní veřejné správě a 3.4 Služby v oblasti bezpečnosti, prevence a řešení rizik (RM č. 160/2009), 3.1 Služby v oblasti sociální integrace a 3.3 Služby v oblasti zaměstnanosti (RM č. 4/2009), 4.1 Národní podpora cestovního ruchu, 5.2 Zlepšení prostředí v problémových sídlištích, 5.3 Modernizace a rozvoj systémů tvorby územních politik, 6.1 a 6.2 Technická pomoc (RM č. 55/2008), s výjimkou případů, kdy je CRR ČR příjemcem dotace.

V červenci 2012 došlo k zásadní změně, kdy se poskytovatelem dotace pro oblasti intervence 2.1 a 3.4 namísto Ministerstva vnitra ČR stalo Ministerstvo pro místní rozvoj ČR. Následně bylo 29. června 2012 RM č. 88/2012 zrušena platnost RM č. 160/2009 a CRR ČR bylo pověřeno výkonem plné funkce zprostředkujícího subjektu i pro oblasti intervence 2.1 a 3.4.

Na základě uvedených rozhodnutí ministra se CRR ČR stalo zprostředkujícím subjektem, který administruje samostatně nebo ve spolupráci s dalším ZS 50 % celkové alokace IOP.

Tabulka 1: IOP agregovaně za jednotlivé zprostředkující subjekty (od 07/2012)

Oblasti intervence (dle ZS)	Alokace (dle ZS)	Alokace (dle ZS) %
CRR (2.1, 3.4, 4, 5.2, 5.3, 6)	660 857 526,00 €	41,76 %
CRR ve spolupráci s MPSV (3.1, 3.3)	125 793 864,00 €	7,95 %
Ministerstvo vnitra (1.1)	334 494 605,00 €	21,14 %
Ministerstvo kultury (5.1)	212 762 461,00 €	13,45 %
Ministerstvo zdravotnictví (3.2)	248 481 706,00 €	15,70 %
Celkem	1 582 390 162,00 €	100,00 %



Graf 1: Alokace IOP dle jednotlivých zprostředkujících subjektů

V roli zprostředkujícího subjektu CRR ČR zabezpečovalo zejména tyto činnosti:

- Příjem projektů
- Zajištění kontaktu se žadateli o podporu a poskytování informací
- Posouzení přijatelnosti, formálních náležitostí a hodnocení projektů
- Ex ante analýza rizik projektů, kontroly ex-ante (mimo o. i. 2.1, 3.1, 3.3, 3.4)
- Interim analýza rizik projektu
- Interim kontrola projektu
- Kontrola monitorovacích zpráv a žádostí o platbu
- Ověřování dodržení podmínek pro zadávání veřejných zakázek
- Posouzení změn v projektech, řešení případů odstoupení od projektu

- Monitorování realizace projektů
- Kontrola ročních Monitorovacích zpráv o udržitelnosti zpracovávaných konečnými příjemci podpory
- Ex post analýzy rizik a ex-post kontroly projektů
- Řešení kontrolních nálezů s řídicími orgány programů
- Vedení a archivace programové dokumentace a složek projektů

Kromě kontrolní činnosti organizovalo CRR ČR také komunikační a propagační aktivity. Průběžně byla též aktualizována metodika (realizační pravidla, režim práce) pro administraci projektů (např. týkající se kontroly výběrových řízení, administrace žádostí o platbu či specifických postupů pro administraci projektů v gesci MPSV a MV). Vydávání metodických pokynů bylo v kompetenci odborných útvarů hlavní kanceláře.

3.2. Operační program Technická pomoc

Centrum pro regionální rozvoj ČR bylo rozhodnutími ministra pro místní rozvoj č. 57/2008 a 171/2009 pověřeno výkonem funkce zprostředkujícího subjektu pro OPTP ve všech oblastech intervence s výjimkou případů, kdy je CRR ČR příjemcem dotace. Na základě rozhodnutí ministra zabezpečovalo CRR ČR tyto činnosti:

- Příjem projektů
- Zajištění kontaktu se žadateli o podporu a poskytování informací
- Kontrola formálních náležitostí a posouzení přijatelnosti projektových žádostí
- Věcné hodnocení projektových žádostí
- Ex ante analýza rizik projektů, kontroly ex-ante
- Interim analýza rizik projektu
- Interim kontrola projektu
- Kontrola monitorovacích zpráv a žádostí o platbu
- Posouzení změn v projektech, řešení případů odstoupení od projektu

- Monitorování realizace projektů
- Kontrola ročních Monitorovacích zpráv o udržitelnosti zpracovávaných konečnými příjemci podpory
- Ex post analýzy rizik a ex-post kontroly projektů
- Řešení kontrolních nálezů s řídicími orgány programů
- Vedení a archivace programové dokumentace a složek projektů

Kromě každodenní práce s žadateli či příjemci a odpovídání na jejich dotazy zajišťovalo CRR ČR též semináře o administraci projektů pro příjemce či žadatele. V návaznosti na vývoj programové dokumentace zpracovávala hlavní kancelář CRR ČR i pro tuto oblast metodiku (realizační pravidla, režim práce) pro administraci projektů a vydávala podle potřeby metodické pokyny.

3.3. Cíl 3 — Evropská územní spolupráce

Centrum pro regionální rozvoj ČR bylo rozhodnutími ministra pro místní rozvoj pověřeno výkonem funkcí v rámci implementace programů přeshraniční spolupráce v období 2007-2013 (RM č. 190/2007), výkonem funkcí v rámci implementace OP Nadnárodní spolupráce, OP Meziregionální spolupráce a programu ESPON 2013 v programovém období 2007-2013 (RM č. 230/2007) a výkonem funkcí v rámci implementace OP URBACT II v období 2007-2013 (RM č. 211/2008).

V rámci programů Cíle 3 vykonává CRR ČR funkce svěřené uvedenými rozhodnutími ministra:

- ve všech pěti operačních programech Přeshraniční spolupráce (spolupráce se Svobodným státem Sasko, Svobodným státem Bavorsko, Rakouskem, Slovenskem a Polskem),
- v operačním programu Nadnárodní spolupráce,
- v operačním programu Meziregionální spolupráce,
- v programu ESPON 2013 a v operačním programu URBACT.

Hlavní těžiště činností v rámci programů Cíle 3 spočívá zejména v následujících činnostech:

- Kontrola výdajů na úrovni partnera
- Kontrola výdajů na úrovni projektu
- Kontrola dílčích monitorovacích zpráv průběžných i závěrečných
- Kontrola souhrnných monitorovacích zpráv průběžných i závěrečných v těch OP, kde CRR ČR vykonává i kontrolu na úrovni projektu
- Kontrola zadávacích řízení
- Kontrola postupu realizace projektu, plnění monitorovacích ukazatelů/indikátorů, plnění pravidel publicity
- Zpracování analýz rizik pro kontrolu interim a ex-post
- Kontrola na místě (fyzické kontroly v průběhu realizace i v rámci udržitelnosti)
- Kontrola vzorku mikroprojektů v rámci kontroly FMP/DF

V průběhu roku 2012 pokračovala administrace všech programů přeshraniční spolupráce včetně programů Nadnárodní a Meziregionální spolupráce, programu ESPON a URBACT. CRR ČR pokračovalo ve své konzultační činnosti vůči příjemcům projektů, a to i prostřednictvím pořádání seminářů pro příjemce nebo zajištěním přednáškové činnosti. Hlavní kancelář CRR ČR průběžně upravovala metodickými pokyny postupy pro zajištění administrace projektů, a to zejména v souvislosti s úpravami programové dokumentace, resp. legislativními změnami. Pracovníci CRR ČR spolupracovali na přípravě smluv či rozhodnutí, případně zpracování jejich návrhů, na vydávání stanovisek ke změnám v projektech a na administraci žádostí o změnu v projektu, a zajišťovali proces vyjednávání se ke změnám v realizovaných projektech. Kontroloři při výkonu své činnosti úzce spolupracují s kontrolory sousedních členských států.

CRR ČR je pověřeno výkonem činnosti Společného technického sekretariátu pro Operační program přeshraniční spolupráce Česká republika - Polská republika (JTS). Ten zajišťoval v roce 2012 úkoly stanovené v operačním programu a operačním manuálu:

- Kontrola a hodnocení předkládaných žádostí (zajištění panelu expertů)
- Zajišťování jednání monitorovacích výborů
- Uzavírání smluv s vedoucími partnery
- Propagace programu a konzultace se žadateli
- Zpracování výročních zpráv a zajištění analýzy programu
- Další servis pro řídicí orgán programu (MMR - odbor Evropské územní spolupráce) a pro auditní orgán (MF ČR).

CRR ČR je dále pověřeno zajištěním činnosti Infobodu pro Operační program přeshraniční spolupráce Slovensko - Česká republika. Infobod je zřízen při pobočce CRR ČR pro region NUTS II Jihovýchod v Brně a v roce 2012 průběžně plnil úkoly stanovené v programovém manuálu, příručce pro příjemce, příručce pro hodnotitele a další programové i interní dokumentaci.

Jednalo se zejména o tyto činnosti:

- Propagace programu OPPS SR-ČR
- Participace na pořádání seminářů pro žadatele a příjemce
- Poskytování konzultací pro žadatele
- Přijímání a formální kontrola žádostí předkládaných českými vedoucími partnery (v roce 2012 byla vyhlášena výzva pro předkládání projektových žádostí).

Infobod úzce spolupracoval se Společným technickým sekretariátem programu přeshraniční spolupráce Slovensko-ČR sídlícím v Bratislavě a s Ministerstvem pôdohospodárstva a rozvoja vidieka SR, které je řídicím orgánem programu.

3.4. Předchozí programovací období

Do roku 2006 plnilo CRR ČR funkci implementační agentury předvstupní pomoci z prostředků Phare. Přestože vlastní realizace programů a projektů včetně jejich financování byla ukončena k 30. 11. 2006, v roce 2012 i nadále CRR ČR v souladu s pracovními dokumenty, které se vážou k realizaci předvstupní pomoci, zajišťovalo následující činnosti:

- Komunikace, podklady a součinnost pro kontroly a audity ze strany pověřených orgánů (NKÚ, EK), příprava argumentace k nálezům kontrolních skupin z období 2000-2006
- Evidence, schvalování a ukládání pracovních dokumentů a monitorovacích zpráv projektů, u nichž doba udržitelnosti dosud neskončila
- Zabezpečení součinnosti pro MMR a MF při uzavírání účtů jednotlivých programů předvstupní pomoci
- Poskytování konzultací příjemcům pomoci k problematice převodu vlastnictví výstupů projektů, k problematice zpracování závěrečných monitorovacích zpráv k jednotlivým projektům a k řešení municipálních problémů, které mají vztah k již realizovaným projektům
- Schvalování či předkládání doporučení schvalujícímu úředníkovi programu (PAO) ke schválení změn v projektech (na základě požadavku jednotlivých příjemců pomoci) v pětiletém období jejich povinné udržitelnosti
- Zabezpečování povinné archivace projektů Phare (do roku 2015).

CRR ČR zajišťuje funkci zprostředkujícího subjektu pro programy období 2004-2006 SROP a JPD2, především administraci změn v projektech a grantových schématech, monitoring projektů a kontrolu udržitelnosti již zrealizovaných projektů. V programu SROP se jedná celkem o 564 individuálních projektů, 10 akcí grantového schématu Podpora nadregionální infrastruktury cestovního ruchu (GS 74) a 84 grantových schémat. V programu JPD 2 se jedná o 148 projektů,

2 grantová schémata a kontrolu vzorku jednotlivých akcí grantových schémat.

V rámci aktivit souvisejících s kontrolou udržitelnosti projektů se provádí zejména:

- Vlastní kontrola ročních monitorovacích zpráv o udržitelnosti zpracovávaných konečnými příjemci podpory
- Ex post analýzy rizik a ex post kontroly projektů
- Řešení kontrolních nálezů s řídicími orgány programů
- Vedení a archivace programové dokumentace a složek projektů.

Ex post analýza rizik se provádí u všech projektů minimálně dvakrát: nejprve jeden rok po ukončení projektu a poté na konci období udržitelnosti, tedy po obdržení první a poslední monitorovací zprávy o udržitelnosti projektu. Cílem ex post kontroly je prověřit, zda konečný příjemce dodržuje závazky týkající se výsledků projektu, vedení účetních dokladů a dalších závazků stanovených Smlouvou o Financování/ Podmínkami po dobu 5 let od podpisu Smlouvy/ vydání Rozhodnutí (u Podmínek). Ex-post kontrola na konci období udržitelnosti bude provedena u všech projektů/akcí.

V roce 2012 CRR ČR nadále zajišťovalo administraci Iniciativy Společnosti Interreg IIIA (ČR-Bavorsko, ČR-Polsko, ČR-Rakousko, ČR-Sasko, ČR-Slovensko) ve smyslu následné kontroly. Kontrola vykonávaná CRR ČR spočívala zejména v následujících činnostech:

- Ex-post analýza rizik projektů
- Ex-post kontrola monitorovacích zpráv o zajištění udržitelnosti projektu
- Ex-post fyzická kontrola projektů.

V průběhu ex-post kontrol monitorovacích zpráv a fyzických kontrol na místě CRR ČR ověřuje, zda konečný příjemce dodržuje závazky,

kteří se týkají výsledků projektu, vedení a archivace účetních dokladů a také další závazky, které vyplývají z ustanovení Smlouvy o financování/podmínkách realizace po dobu pěti let od data ukončení fyzické realizace projektu. Projekty dotčené kontrolou udržitelnosti (administrativní i fyzickou) jsou vybírány na základě ex-post analýzy rizik projektů.

Tabulka 2: Kvantifikace Implementace programů spolufinancovaných z fondů EU v letech 2009-2012. Pozn.: Zdroj dat DB Monit7+, interní databáze CRR ČR pro Cíl 3.

Program	Činnost	Počty kontrol v letech			
		2009	2010	2011	2012
IOP	Počet dokončených kontrol žádostí o dotaci - IOP	226	873	681	363
	Kontroly VŘ - IOP	147	542	959	764
	Fyzické kontroly - IOP	248	116	318	288
	MZUP - IOP	148	134	312	634
	Počet dokončených zadministrovaných ŽoP - IOP	235	393	726	638
	Celkem	1004	2058	2996	2687
OPTP	Počet dokončených kontrol žádostí o dotaci - OPTP	31	24	23	17
	Kontroly VŘ - OPTP	210	24	6	0
	Fyzické kontroly - OPTP	172	69	69	47
	MZUP - OPTP	2	1	0	2
	Počet dokončených zadministrovaných ŽoP - OPTP	63	94	111	122
	Celkem	478	212	209	188
Cíl 3*	Kontroly VŘ - Cíl 3	277	664	452	306
	Fyzické kontroly - Cíl 3	17	102	88	66
	MZUP - Interreg, Cíl 3	106	108	53	124
	Počet dokončených zadministrovaných ŽoK + ŽoP - Cíl 3	442	1356	1616	1492
	Počet dokončených zadministrovaných ŽoK - Interreg	16	0	0	0
	Počet zkontrolovaných zpráv o pokroku	714	427	458	347
	Infobod + JTS	374	570	1310	1500
	Celkem	1946	3227	3977	3835
SROP, JPD2	Fyzické kontroly	73	367	78	7
	MZUP	743	1056	325	37
	ŽoP	2	0	0	0
	Celkem	818	1423	403	44
Celkem IOP + OPTP + Cíl 3 + SROP, JPD2		4248	6852	7074	6754

Poznámka k tabulce 2:
* pro účely tohoto přehledu jsou použity souhrny kontrol na úrovni partnera i na úrovni projektu
v položce „Počet dokončených zadministrovaných žádostí o platbu“ není zahrnuta kompletní administrace projektů CzechPOINT v oblasti intervence IOP 2.1; celkem se jedná o 5261 ukončených žádostí o platbu v hodnotě 324 598 683 Kč (podíl ERDF)

4. Národní programy

Za plnění úkolů delegovaných na CRR ČR v oblasti národních programů je zodpovědný Útvar regionálních pracovišť. Ten v sobě zahrnuje všechna regionální pracoviště CRR ČR, tj. osm poboček v jednotlivých regionech dle typologie NUTS II a Společný technický sekretariát OPPS ČR-Polsko.

4.1. Vesnice roku

Soutěž Vesnice roku je pořádána v rámci Programu obnovy venkova, vyhlašují ji Ministerstvo pro místní rozvoj, Spolek pro obnovu venkova, Svaz měst a obcí ČR a Ministerstvo zemědělství. Cílem soutěže Vesnice roku v Programu obnovy venkova je snaha povzbudit obyvatele venkova k aktivní účasti na rozvoji svého domova, zveřejnit rozmanitost a pestrost uskutečňování programů obnovy vesnic a upozornit širokou veřejnost na význam venkova.

CRR ČR zajišťuje funkci tajemníků krajských hodnotitelských komisí (poskytování informací, evidence zaslaných přihlášek, účast na hodnocení), koordinuje soutěž na úrovni krajů a spolupracuje na publicitě a propagaci soutěže.

Soutěž poprvé vyhlásil Spolek pro obnovu venkova ČR v roce 1995 pod názvem „Soutěž o nejzdařilejší program obnovy vesnice“. Od roku 1996 je jedním z vyhlášovatelů Ministerstvo pro místní rozvoj a Svaz měst a obcí ČR. Ministerstvo zemědělství se mezi vyhlášovatele připojilo v roce 2007. Od roku 2011 zajišťují funkci tajemníků krajských hodnotitelských komisí pracovníci CRR ČR.

Soutěže se mohly účastnit obce s maximálním počtem 6 300 obyvatel, které mají zpracovaný vlastní strategický dokument zabývající se rozvojem obce, program obnovy vesnice nebo program rozvoje svého územního obvodu.

CRR ČR spolupracuje od roku 2011 s MMR při přípravě a realizaci soutěže Vesnice roku a soutěže o titul Historické město roku. Tyto činnosti na CRR ČR přešly delimitací činností z MMR v prosinci 2010 na základě rozhodnutí ministra RM č. 252/2010.

Soutěž byla vyhlášena na Dni malých obcí 28. února 2012. Do konce dubna 2012 probíhal příjem přihlášek. Celkem se do soutěže přihlásilo 278 obcí z celé České republiky. V průběhu května a června probíhala krajská hodnocení pod vedením jednotlivých krajských tajemníků z CRR ČR.

Obce, které se přihlásily do soutěže, byly v průběhu měsíce května a června hodnoceny v následujících oblastech: koncepční dokumenty, společenský život, aktivity občanů, podnikání, péče o stavební fond a obraz vesnice, občanská vybavenost, inženýrské sítě a úspory energií, péče o veřejná prostranství, přírodní prvky a zeleň v obci, péče o krajinu, připravované záměry a informační technologie obce.

V rámci hodnocení krajských kol mohly obce získat kromě Zlaté stuhy (za vítězství v krajském kole) i další ocenění: Modrá stuha (za společenský život), Bílá stuha (za činnost mládeže), Zelená stuha (za péči o zeleň a životní prostředí), Oranžová stuha (za spolupráci obce a zemědělského subjektu).

Na přelomu srpna a září potom proběhlo i celostátní kolo, kterého se účastnili vítězové krajských kol. Vítězem 18. ročníku se stala obec Řepice na Strakonicku. Na „medailových příčkách“ skončily Tvarožná Lhota z jižní Moravy a Křižánky na Vysočině.

4.2. Historické město roku

Soutěž o titul Historické město roku je vyhlašována v rámci Programu regenerace městských památkových zón ve spolupráci Ministerstva pro místní rozvoj, Ministerstva kultury a Svazu historických sídel Čech, Moravy a Slezska. Oficiální název soutěže je „Cena za nejlepší přípravu a realizaci Programu regenerace městské památkové rezervace a městské památkové zóny“.

Zástupci CRR ČR jsou členy tříčlenných krajských hodnotících komisí společně se zástupci Národního památkového ústavu a Sdružení historických sídel Čech, Moravy a Slezska. Přihlášky do této soutěže za rok 2011 mohla města zasílat do 31. prosince 2011. Celkem se do soutěže přihlásilo 53 měst z celé České republiky. Hodnocení přihlášek probíhalo v lednu 2012, kdy jednotlivé krajské komise navštívily všechna přihlášená města v daném kraji a hodnotily péči o památky a ostatní objekty v městských památkových rezervacích (MPR) či městských památkových zónách (MPZ), péči o obyvatele

a návštěvníky, společenský život, finanční účast města na obnově památkových objektů, koncepční přípravu regenerace a celkovou péči o vzhled celého města. Na začátku února bylo vybráno čtrnáct krajských vítězů a tedy finalistů soutěže, které poté navštívila a znovu ohodnotila celostátní komise. V březnu byl výběr kandidátů zúžen na tři města (Uherské Hradiště, Kutná Hora, Chrudim).

Celkový vítěz soutěže byl vyhlášen 17. dubna 2012 na Pražském hradě u příležitosti Mezinárodního dne památek a sídel. Držitelem titulu i finanční prémie se nakonec stalo Uherské Hradiště.

Nový ročník soutěže Historické město roku 2012 byl vyhlášen na podzim, do uzávěrky přihlášek na konci roku se přihlásilo 46 městských památkových zón a rezervací z 45 měst po celé České republice. Hodnocení tohoto ročníku probíhalo v zimních měsících roku 2013.

5. Enterprise Europe Network

5.1. Síť Enterprise Europe Network

Činnost útvaru EEN probíhala v souladu s pracovním plánem, schváleným Evropskou komisí - Generálním ředitelstvím pro podnikání a průmysl na roky 2011-2012. Projekt je podporován evropským Rámcovým programem pro konkurenceschopnost a inovace (CIP) a Ministerstvem průmyslu a obchodu ČR. Schválením projektu pod pracovním názvem BISONet se české konsorcium 11 partnerů zařadilo do mezinárodní poradenské sítě Enterprise Europe. Rámcová smlouva s EK je podepsána až do konce r. 2014. V březnu 2013 byla předložena EK zpráva o plnění a provedeno vyúčtování etapy 2011-12.

Projekt EEN v ČR administrativně řídí Technologické centrum AV ČR, CRR ČR je odpovědný za řízení činností týkajících se poradenství o jednotném trhu Evropské unie (koordinace, zpracování zpráv, kontrolní činnost, metodická činnost atd.).

Činnost útvaru Enterprise Europe Network v CRR ČR lze rozdělit do několika základních aktivit, které odpovídají výše uvedenému pracovnímu plánu:

- rozšiřování informací, poskytování poradenství a konzultací souvisejících s fungováním a příležitostmi vnitřního trhu se zbožím a službami,
- aktivní propagace iniciativ společenství, politik a programů relevantních pro malé a střední podniky (MSP) a poskytování informací MSP při podávání přihlášek do těchto programů,
- operační nástroje na měření dopadu existující legislativy na MSP,
- asistence MSP při rozvoji přeshraničních aktivit a mezinárodních vazeb (networking),
- podpora MSP při hledání vhodných partnerů pomocí vhodných nástrojů,
- kooperace a koordinace, mezinárodní konference a další velké akce, zlepšování kvality.

Rozšiřování informací, poskytování poradenství a konzultací souvisejících s fungováním a příležitostmi vnitřního trhu se zbožím a službami

Velký důraz v činnosti je kladen na poskytování informací a poradenství v záležitostech týkajících se podnikání a Evropské unie. Celkový počet dotazů, který zpracoval útvar EEN v roce 2012, byl 381. Dalším 196 klientům bylo poskytnuto speciální poradenství týkající se potenciálních zahraničních obchodních aktivit firem (hledání vhodných partnerů, produktů či technologií pro rozvoj firem).

Byla pokryta všechna plánovaná témata poradenství a informací: využití strukturálních fondů, evropských i národních programů pro podporu podnikání, evropská nařízení, směrnice a normy, směrnice nového přístupu – označení CE, další komunitární i národní legislativa, výběrová řízení pro veřejný sektor, obchodní příležitosti pro firmy, akce na podporu výzkumu a vývoje, poradenství pro exportující firmy, založení podniku v jiné členské zemi, přeshraniční poskytování služeb, zpracování zdrojových analýz pro finanční poradenství, veřejné zakázky.

Dotazy jsou evidovány v databázi dotazů a klienti v databázi klientů.

Aktivní propagace iniciativ společenství, politik a programů relevantních pro MSP a poskytování informací MSP při podávání přihlášek do těchto programů

Akce

V rámci aktivní propagace evropských politik, iniciativ a programů byla v r. 2012 uskutečněna řada akcí - seminářů, workshopů a školení. EEN v CRR ČR v roce 2012 celkem zorganizovalo či spoluorganizovalo 11 akcí, jichž se účastnilo 661 posluchačů.

Odborné informační letáky – fact sheets

Útvar EEN v roce 2012 pokračoval ve vydávání tzv. fact sheets – odborných informačních letáků – celkem jich bylo zpracováno 19. Touto formou jsou prezentována nejdůležitější témata, týkající se zejména vnitřního trhu EU, a také akce pořádané EEN.

Propagace a EUwatch – elektronický informační bulletin

EEN v CRR ČR vydává pravidelný měsíční bulletin nazvaný EUwatch. Zveřejňuje v něm důležité informace o fungování jednotného evropského trhu, aktuality z EU, zajímavé nabídky a poptávky pro podniky, informace o akcích a možnostech podpory podnikání, vyhlašované výzvy ze SF atd. Jedenáct čísel bulletinu bylo v r. 2012 zasláno více než 300 klientům z řad podnikatelů, manažerů či institucí zabývajících se podporou podnikání a EU. V r. 2012 byl změněn vzhled bulletinu a obsahově je důraz kladen zejména na informace spojené se sítí EEN. Kromě toho pracovníci útvaru EEN přispívali pravidelně do společného bulletinu české sítě Enterprise Europe, vydávaného 4krát ročně. EEN se prezentovalo také řadou článků a tiskových materiálů ve významných periodikách zaměřených na podnikatelskou sféru.

Webové stránky a spolupráce s dalšími servery

Útvar EEN spravuje svoji část webu CRR ČR týkající se jeho aktivit a podílí se i na obsahu společných webových stránek sítě v ČR <http://www.een.cz/>. Obojí stránky doznaly v r. 2012 podstatných změn ve vzhledu i obsahu. Zároveň EEN uveřejňuje zajímavé informace i na webech spolupracujících organizací a institucí (např. <http://businessinfo.cz/cz/>, www.euroskop.cz, www.komora.cz, www.mpo.cz).

Operační nástroje na měření dopadu existující legislativy na MSP

Útvar EEN seznamoval podnikatele s možnostmi využití systému SME Feedback, sloužícího k informování evropských institucí o problémech při podnikání na jednotném trhu EU. Firmy mohou kontak-

tovat EEN v CRR ČR se žádostí o zaznamenání svého problému do databáze Evropské komise. V roce 2012 EEN v CRR ČR zaznamenalo do této databáze EK 25 takových případů. Zároveň zorganizovalo 2 konzultace-panely, vyhlášené Evropskou komisí k získání názorů podniků na možné dopady některých připravovaných legislativních kroků.

Asistence MSP při rozvoji přeshraničních aktivit a mezinárodních vazeb

Možnosti mezinárodní spolupráce a navazování kontaktů je jednou ze silných stránek celé sítě Enterprise Europe. EEN v CRR ČR byl zapojen do organizace 7 matchmakingových akcí a poskytl asistenci a poradenské služby 44 firmám, které projevíly o tyto akce zájem či se jich přímo zúčastnily. Tato asistence byla ve všech případech komplexní (včetně oborových informací) a zahrnovala v některých případech i doprovod na akci a odbornou pomoc, včetně tlumočení, přímo v místě konání.

Podpora MSP při hledání vhodných partnerů ze soukromého nebo veřejného sektoru pomocí vhodných nástrojů

EEN při CRR ČR má přístup do databáze Business Cooperation Database (BCD), vytvářené a spravované Evropskou komisí. Útvar EEN vkládá kooperační profily svých firem – zájemců o jakýkoliv druh obchodní či výrobní spolupráce, vyhledává z této databáze vhodné partnery pro české firmy, šíří vybrané nabídky/poptávky v bulletinu, na webových stránkách či na vyžádání. V roce 2012 projevilo zájem o nabídky ze zahraničí 112 českých firem a 38 zahraničních firem o nabídky českých podniků. EEN v CRR ČR vložilo do databáze BCD 20 aktivních profilů českých firem, které nabízejí nebo poptávají zboží a služby pro mezinárodní spolupráci. Pro vyhledávání vhodných obchodních partnerů pro podniky jsou kromě matchmakingových akcí či databáze BCD využívány i přímé kontakty na členy sítě Enterprise Europe v zahraničí nebo databáze firem jak zahraničních, tak českých.

Kooperace a koordinace, mezinárodní konference a další velké akce, zlepšování kvality

Řízení poradenských aktivit o jednotném trhu EU v rámci sítě EEN v ČR probíhá v úzké spolupráci s koordinátorem projektu, Technologickým centrem AV ČR. EEN při CRR ČR má své zastoupení ve dvou evropských pracovních a sektorových skupinách sítě Enterprise Europe. Pracovnice EEN se zúčastnily výroční konference sítě na Kypru a v prosinci 2012 byly spoluorganizátory bilanční konference české sítě EEN.

Velký důraz je kladen na zvyšování kvality poskytovaných služeb. Jedním z důležitých nástrojů je získávání zpětné vazby od klientů. Slouží k tomu nejen hodnotící dotazníky vyplňované účastníky akcí, ale i např. děkovné dopisy od spokojených zákazníků. Na počátku roku 2012 se opět uskutečnilo také velké dotazníkové šetření mezi firmami – klienty EEN v ČR, které ukázalo velice pozitivní dopad aktivit EEN na podnikatelskou veřejnost a také spokojenost se službami EEN v ČR.

5.2. Regionální rozvojový fond

Ředitelka EEN při CRR ČR také vykonává funkci tajemníka Regionálního rozvojového fondu (RRF) a řídí činnost sekretariátu Rady RRF. Během roku 2012 proběhla dvě řádná zasedání Rady RRF, na nichž bylo schváleno šest nových úvěrů.

RRF je obrátkový fond pro financování investic měst a obcí do místní infrastruktury, který je spolufinancovaný z prostředků PHARE CZ 9603.01 a CZ 9801 a z prostředků Českomoravské záruční a rozvojové banky (ČMZRB). Fond vznikl v červnu 1999, kdy do něj bylo vloženo 2,5 mil. eur z prostředků fondu PHARE, v prosinci bylo vloženo dalších 1,19 mil. eur. Existence RRF byla původně plánována do roku 2010, dodatky k původní finanční smlouvě byla prodloužena do 31. prosince 2020.

Cílem RRF byla původně finanční podpora realizace investičních projektů měst a obcí zaměřených na výstavbu a rozvoj průmyslových zón. Od května 2008 začala být finančně podporována též výstavba dopravní a technické infrastruktury měst a obcí, která slouží jak pro podnikatelské, tak i pro nepodnikatelské účely. V říjnu 2010 se tato podpora rozšířila i na sportovní rekreační zařízení, kulturní

a vzdělávací zařízení vč. jejich vybavení, úpravy parků a volnočasových ploch.

Finanční podpora je poskytována městům a obcím prostřednictvím zvýhodněných úvěrů z revolvingového fondu. Zvýhodněné úvěry kombinují finanční prostředky MMR a komerční zdroje ČMZRB, a to v poměru 1:1. Finanční prostředky MMR jsou bezúročné a výsledné úrokové sazby úvěrů z RRF jsou proto pro města a obce výrazně nižší než úrokové sazby běžných komerčních úvěrů. Úrokové sazby úvěrů RRF se v roce 2012 proti předchozímu období opět snížily. Zatímco na konci roku 2011 byl úrok ve výši 2,10 % p. a., v polovině roku 2012, kdy byly přiděleny další tři úvěry, již byla úroková sazba jen 1,74 %. Ta se navíc v následujících měsících ještě o více než desetinu procenta snížila. Úrokové sazby RRF tak byly nižší nejen než komerční produkty, ale i než sazby ČMZRB pro programy OBEC 2 a MUFIS.

V roce 2012 bylo poskytnuto šest nových úvěrů ve výši 29,5 mil. Kč, s dalšími obcemi se o poskytnutí úvěru dále jedná. Z poskytnutých úvěrů bylo vyčerpáno 19,1 mil. Kč. Dosažené výsledky potvrzují, že rozšíření účelovosti úvěrů provedené v říjnu 2010 mělo své opodstatnění.

Tabulka 3: Celkový přehled finančních prostředků RRF k 31. 12. 2012

Účet MMR/RRF 91029004 - volné prostředky na určené na úvěry (tj. 50% zdrojů RRF)	8 537 662,12
Prostředky ČMZRB k dispozici na úvěry (tj. 50% zdrojů RRF)	8 537 662,12
Volné prostředky na úvěry z RRF celkem	17 075 324,24

Tabulka 4: Úvěry poskytnuté v roce 2012

Název obce	Datum podpisu smlouvy	Výše sjednaného úvěru v Kč	Dosud načerpáno v Kč	Splacená část jistiny v Kč	Nesplacená část jistiny v Kč	Datum splatnosti	Popis projektu financovaného z úvěru RRF
Chlumín	11. 6. 2012	1 000 000,00	1 000 000,00	0	1 000 000,00	25. 5. 2022	kanalizace a komunikace
Hostinné	25. 6. 2012	20 000 000,00	10 340 000,00	0	0 (čerpá se)	30. 6. 2022	kanalizace a komunikace
Nezdice	4. 7. 2012	1 500 000,00	1 500 000,00	15 625,00	1 484 375,00	30. 11. 2020	rekonstrukce vodovodu
Úpice	31. 8. 2012	4 200 000,00	3 898 222,00	71 796,00	3 826 426,00	30. 11. 2021	rekonstrukce MŠ
Dobročovice	5. 9. 2012	480 000,00	480 000,00	0	480 000,00	30. 12. 2016	odkoupení kanalizace obcí
Semčice	13. 11. 2012	2 375 000,00	1 905 218,00	0	0 (čerpá se)	30. 9. 2022	dostavba hasičské zbrojnice
Celkem		29 555 000,00	19 123 440,00	87 421,00	6 790 801,00		
	z toho podíl						
	MMR/RRF	14 777 500,00					
	ČMZRB	14 777 500,00					

6. Personalistika, informační systémy, komunikace

6.1. Personalistika

V oblasti řízení lidských zdrojů bylo v roce 2012 základním cílem pokračovat v nastavení systému, založeném na procesním řízení lidských zdrojů a jejich využití a na eliminaci rizik spojených s personální kapacitou a zabezpečením požadavku na odborné vzdělání pracovníků participujících na implementaci SF EU. Ke dni 31. 12. 2012 bylo v Centru pro regionální rozvoj ČR zaměstnáno 121 fyzických osob (včetně EEN) se 119,25 přepočtenými úvazky.

Každé systemizované místo vychází z popisu konkrétní pracovní pozice a je řízeno nastaveným procesem personálního controllingu a následně i systémem vzdělávání. CRR ČR zabezpečuje pro své zaměstnance:

- vstupní vzdělávání vyplývající ze Zákona č. 262/2006 Sb., zákoníku práce, v platném znění, a z řízené vnitřní dokumentace (tzv. adaptační proces)
- následné rozšiřující vzdělávání vyplývající z požadavků na pracovní pozici a z výsledků vyhodnocení adaptačního procesu
- prohlubující vzdělávání.

V roce 2012 byl realizován projekt na vzdělávání pracovníků v rámci Operačního programu Lidské zdroje a zaměstnanost **Nabídka a zajištění vzdělávacích školení a kurzů pro vedoucí úředníky MMR a CRR**, který je zaměřen na rozvoj dovedností, nezbytných pro úspěšné vedení podřízených pracovníků (manažerské řízení, komunikační dovednosti, emocionální a vztahová inteligence). Stejně jako v letech minulých byl z technické asistence Integrovaného operačního programu realizován také vzdělávací projekt odborných dovedností pro pracovníky zapojené do administrace tohoto projektu.

Pracovní kolektiv Centra pro regionální rozvoj ČR se vyznačuje:

- vysokým podílem vysokoškolsky vzdělaných pracovníků (v roce 2012 tento podíl představoval 89 %)
- vysokým podílem žen (na konci roku 2012 představovaly ženy 58 % zaměstnanců, tvoří polovinu vedení organizace a tři ze sedmi vedoucích poboček)
- vysokou mírou stability pracovníků (v roce 2012 odešlo z pracovního poměru pouze 18 osob, tedy necelých 15 % personální kapacity)
- většina zaměstnanců pracuje na regionálních pracovištích, což usnadňuje kontakt a komunikaci s příjemci přímo v regionech (na pobočkách pracuje 59 % zaměstnanců)
- většina úvazků v CRR ČR (83 %) je přímo zapojena do výkonu delegovaných činností (implementace evropských programů, zajištění správy systému Monit pro SROP, JPD a Interreg), zbývající část (17 %) zajišťuje obslužné činnosti (řízení, personalistika, audit, účetnictví, rozpočet, financování, hospodářská správa, komunikace a propagace)

6.2. Informační systémy

Systémová infrastruktura

V roce 2012 byly dokončeny práce v souladu s plánem obnovy a rozvoje technického zařízení a informačních technologií část I. Došlo k rozšíření a obnově HW vybavení a příslušného systémového SW pro zvýšení objemových a provozních kapacit pro aplikace využívané pro finanční a věcný monitoring informačního systému (IS) Monit7+ a webové žádosti Benefit7 strukturálních fondů provozovaných na CRR ČR. Došlo k rozložení služeb na více prvků a byly zkráceny časy pro náročné databázové úlohy, které pracují s velkými objemy dat. V rámci zvýšení bezpečnosti systémové infrastruktury byly nasazeny nové bezpečnostní prvky.

Monitorovací systémy jsou uživatelům přístupné 24 hodin / 7 dní v týdnu kromě časů plánovaných a oznámených servisních odstávek. V roce 2012 bylo dosaženo díky využití moderních technologií vysoké provozní spolehlivosti s minimem mimořádných výpadků.

Probíhala spolupráce na realizaci projektu záložního pracoviště pro monitorovací systémy ve variantě „do kříže“ – zálohovací prostředí pro centrální úroveň monitorovacího systému MSC2007 v lokalitě CRR ČR a zálohování úrovně IS KP a IS ŘO (Monit7+ a Benefit7) v lokalitě MMR. U dokončení realizace tohoto záměru došlo ze strany MMR k posunu. Termín dokončení byl posunut na první čtvrtletí roku 2013.

Monitorovací systémy

OIS zabezpečovalo provoz systémové infrastruktury pro chod jednotného monitorovacího systému IS Monit7+ a Benefit7 pro operační programy programového období 2007-2013 v rozsahu činností ve vazbě na rozhodnutí ministra pro místní rozvoj č. 282/2010 ze dne 28. prosince 2010. Poskytovalo stanovenou úroveň služeb garantu jednotného monitorovacího systému, OSMS MMR, odboru řízení

a koordinace NSRR a jednotlivým řídicím orgánům operačních programů (ŘO OP).

Kromě výše uvedených činností vztahujících se k operačním programům programového období 2007–2013 zabezpečovalo CRR ČR:

- provoz informačních systémů Monit týkajících se programového období 2004–2006, konkrétně pro operační programy JPD 2, SROP a INTERREG III A,B,C;
- součinnost pracovní skupině pro jednotný monitorovací systém (PS JMS) při optimalizaci a rozvoji monitorovacího systému;
- správu modulů (Identity, Release a Incident) aplikace MITIS; přípravu nového projektu Obnova a posílení systémové infrastruktury II;
- pokračování v realizaci projektu na nákup PC a NB;
- výběrová řízení na dodávky SW licencí a jejich podpor.

Regionální informační servis (RIS)

V roce 2012 byl RIS standardním způsobem udržován ve smyslu aktualizací dat v maximální možné míře, tj. data z různých zdrojů do cca 1700 dynamických stránek. Všechna data je třeba před každým uploadem validovat a upravovat do příslušných šablon RIS, některé datové sady jsou načítány automaticky pouze s nutným zajištěním servisu přenosů. Pokračovala optimalizace webového rozhraní s cílem zvýšit přehlednost systému se zaměřením na uživatele. Průzkum mezi odbornou veřejností potvrdil jedinečnost systému v rozšíření datových sad a potřebu systém rozšířit o databázi MAS (místní akční skupiny) a vizualizovat územní strukturu území ČR v úrovni základních sídelních jednotek (ZSJ) včetně vyhledávání nad nimi.

Informační systém byl předveden na odborné konferenci ČAGI.

Příklady provedených prací:

- import vybraných kapitol z databáze ČSÚ KROK 2008-2010, MOS 2007-2010,
- aktualizace krajských RIS po jednotlivých sekcích – kraj, okres, ORP, veřejná správa,
- úpravy prezentace RIS (webové zobrazení, dynamické tabulky),
- zpracování aktualizované verze databáze průmyslových zón v ČR,
- pravidelné načítání dat z MSC2007/IRIS a jejich vizualizace v RIS a Mapovém serveru,
- nový design RIS spojený s úpravou prezentačních šablon a menu odkazů,
- nová doprovodná aplikace START RISY pro laickou veřejnost.

Mapový server (MS)

Aplikace Mapového serveru pokračovala ve své proměně zrychlením načítání mapových podkladů různých měřítek v jednotlivých mapových projektech pod vlastní odborný obsah map. Došlo k rozšíření interoperability pro další vyhledávače, byla nastavena nová spolupráce s ČÚZK při sdílení dat nad mapovými podklady MS. Technický rozvoj aplikace je každý rok pravidelně provázen také rutinními aktualizacími procesy, tj. aktualizací nejen vybraných mapových podkladů, ale i odborného obsahu, který je nad těmito mapovými podklady zobrazován. Vždy se jedná také o další možné propojování s RIS tak, jak dovolují momentální technické možnosti a funkčnosti obou aplikací.

Příklady provedených prací:

- vytvoření přímého přístupu do databáze Oracle na další vybrané tabulky RIS, tím došlo k zjednodušení aktualizace odborného obsahu MS,
- implementace nové cykloturistické mapy se zrychleným načítáním v dlaždicích,
- úprava propojení MS se serverem ČÚZK - nahlížení do katastru nemovitostí (KN),
- aktualizace adresních bodů pomocí RSO (Registr sčítacích obvodů – zdroj ČSÚ) za účelem zpřesnění vyhledávání v mapě,
- aktualizace vrstev euroregionů, mikroregionů, infocenter, rozvojových ploch a aktivní mapa webů obcí v koordinaci s novými daty RIS,
- úprava aplikace na evidenci a kolokaci MAS,
- nový podprojekt Vesnice roku,
- nový podprojekt Nevládní neziskové organizace,
- redesign aplikace spojený se změnou ovládacích prvků,
- nástroj iFrame pro aplikaci RIS.

Mapové kompozice, tj. datové výstupy z obou aplikací, pravidelně používají zaměstnanci MMR, nejčastěji NOK. Tyto jsou následně prezentovány veřejnosti i v RIS.

6.3. Komunikace

CRR ČR se jako státní příspěvková organizace ve svých propagačních aktivitách v roce 2012 zaměřilo na veřejnou prezentaci a medializaci činností, které z titulu svého pověření pro MMR vykonává. Ve spolupráci s MMR a příslušnými útvary se CRR ČR podílí na vytváření a plnění komunikačních akčních plánů jednotlivých programů EU, především Integrovaného operačního programu.

Hlavním komunikačním kanálem CRR ČR je vlastní internetová prezentace, která v únoru 2012 prošla výraznou proměnou. Nové stránky mají přehlednější strukturu, méně rozsáhlý obsah a lehký, moderní design. Mezi nejvíce navštěvované patří stránky s aktuálními výzvami a dokumenty k jednotlivým operačním programům a také stránky s kontakty na jednotlivá regionální pracoviště. V roce 2012 pak byly realizovány designové a funkční úpravy také na Mapovém serveru a Regionálním informačním servisu.

V roce 2012 probíhala intenzivní spolupráce s médii, bylo vydáno celkem 9 tiskových zpráv a navázána dobrá spolupráce s regionálními deníky a týdeníky a také odbornými internetovými servery (www.profit.cz, www.panelovydum.cz, www.bydletvpanelu.cz a další). V tisku, rozhlasu, televizi či na internetových zpravodajských serverech bylo v roce 2012 zaznamenáno celkem 40 obsahových zmínek o organizaci.

CRR ČR bylo partnerem jazzového festivalu Bohemia Jazz Fest, který se v červenci 2012 konal po sedmi městech České republiky. Dále bylo CRR ČR partnerem šestého ročníku charitativního projektu pro děti z dětských domovů Hejbejte se s Hankou Kynychovou, který dětem představuje různé pohybové volnočasové aktivity formou letního soustředění a celoroční taneční soutěže. CRR ČR bylo také v závěru roku partnerem soutěže v regionálních denících Bohemia „Prstem

po mapě!“, která představovala náš Mapový server. Během jedenácti kol se soutěže zúčastnilo 1442 čtenářů deníků.

V roce 2012 vydalo CRR ČR pět čísel svého informačního newsletteru **Včera, dnes a zítra**, v němž informuje zaměstnance, zřizovatele, žadatele a příjemce i širokou veřejnost o aktualitách a novinkách ve všech svých činnostech. Dvě čísla vydaná na podzim byla mimořádná, měla dvojnásobný rozsah a věnovala se činností organizace v oblasti evropských fondů. Od roku 2012 vychází newsletter ve formátu A5, rozsahu osm stran a na recyklovaném papíře.

CRR ČR se v roce 2012 také prezentovalo na vybraných veletrzích, výstavách a konferencích, v některých případech za spolupráce s MMR, odborem publicity a administrativní kapacity NSRR. Mezi nejvýznamnější akce patří konference Internet ve státní správě a samosprávě (Hradec Králové), konference Dny malých obcí (Praha a Vyškov) či výroční akce programů IOP a OPVS CZ-PL.

V Integrovaném operačním programu v roce 2012 CRR ČR realizovalo sérii článků „Evropské dotace pomáhají zlepšit prostředí českých sídlišť“, které vyšly v odborných periodikách a na odborných serverech. Dále CRR ČR realizovalo 12 seminářů a školení pro žadatele a příjemce (aktuální výzvy, vyplňování žádostí, veřejné zakázky, projektové řízení ad.) a spolupracovalo s MMR při vydávání informačního čtvrtletníku IOP pod lupou. Dále byl realizován dvanáctidílný video-seriál o revitalizaci sídlišť: krátká, přibližně dvouminutová videa představila vybrané Integrované plány rozvoje měst, a to za použití v předchozích letech pořízené fotodokumentace před realizací projektů a po realizaci projektů, doplněná o mapku zóny IPRM, čísla o realizaci projektů a komentář o daném městě. V létě pak byl jako hlavní komunikační aktivita roku realizován osmidílný populárně naučný video-se-

7. Interní audit

riál „Integrovaný operační program: Evropské fondy pro lepší život“, který představil IOP běžným zájemcům z řad široké veřejnosti. Seriál se věnuje téměř všem oblastem intervence, na jejichž administraci se podílí CRR ČR. Každý díl (obecné představení programu IOP a jeho širokého záběru, projekty CzechPOINT, problematika územního plánování, kontaktní a komunikační centrum Policie ČR v Liberci, Národní základna humanitární pomoci na Zbirohu, oprava sídliště Kročehlavy na Kladně, rekonstrukce bývalého vojenského prostoru na nové městské centrum v Uherském Hradišti, obnova lesoparku a oprava dětských a sportovních hřišť v Jablonci nad Nisou) trvá mezi třemi až čtyřmi minutami a zahrnuje kombinaci představení daného prostoru s rozhovory se zástupci implementační struktury (generální ředitelka CRR ČR, ředitelka odboru řízení operačních programů MMR, další odborní zástupci MMR), dotyčných obcí, měst či institucí a v neposlední řadě také přímo s občany, kteří projekty využívají v každodenním životě. Oba seriály jsou volně dostupné na našich youtube kanálech **crccr2012** a **crccr2013**, seriál IOP byl vydán také na DVD.

Sekretariát generální ředitelky je mimo oblast komunikace zodpovědný také za vyřizování žádostí o informace podaných podle zákona č. 106/1999 Sb., o svobodném přístupu k informacím. Centrum pro regionální rozvoj ČR v roce 2012 obdrželo pět žádostí o informace, ve čtyřech případech poskytlo požadovanou informaci v plném rozsahu, u jedné žádosti byla poskytnuta pouze část požadované informace, která byla obsahově jednoznačně specifikována; žadatel byl vyzván k upřesnění zbylé části požadované informace, což neučinil, a proto bylo poskytnutí této části informace v souladu se zákonem odmítnuto. CRR ČR neobdrželo žádné odvolání proti rozhodnutí o odmítnutí poskytnutí informace, neobdrželo ani žádnou stížnost na postup při vyřizování žádostí o informace a nebylo účastníkem žádného soudního sporu ve věci přezkoumání zákonnosti rozhodnutí o odmítnutí poskytnutí informace.

Výkon činnosti interního auditu zajišťoval funkčně nezávislý útvar, organizačně oddělený od řídicích i výkonných struktur organizace. Činnost interního auditu v roce 2012 zahrnovala:

- šest interních auditů (systém managementu kvality, operační program přeshraniční spolupráce ČR-Slovensko, udržitelnost programů SF 2004-2006, vnitřní kontrolní systém, Integrovaný operační program, národní programy – živelní pohromy), během nichž nebylo identifikováno žádné velmi závažné zjištění a bylo identifikováno dvacet dva středně závažných zjištění a čtrnáct zjištění nízké významnosti; při auditech bylo prověřováno 105 potenciálních rizik, interní audit dal celkem 59 doporučení;
- při interních auditech nebyla identifikována žádná situace, která by indikovala opodstatněné podezření na potenciální výskyt korupčního jednání;

- monitorování výstupů a ověření realizace nápravných opatření u auditů z předchozích období;
- součinnost při externích auditech a kontrolách – v roce 2012 se jednalo celkem o 83 různých šetření externích subjektů (24 auditních šetření administrovaných operačních programů, 57 veřejnosprávních kontrol a jiných externích kontrolních šetření, realizovaných převážně zřizovatelem, 2 šetření bez statutu auditu či kontroly – recertifikační audit ISO 9001:2008 a Národní cena kvality ČR) a dále o 7 externích kontrol a auditů u jiných subjektů s dopadem na CRR ČR;
- konzultační funkci pro vedení organizace a jednotlivé útvary.

8. Hospodářské ukazatele

V roce 2012 byla činnost Útvaru ekonomického řízení zaměřena zejména na kontrolu čerpání rozpočtu 2012, přípravu rozpočtu 2013, predikci vývoje CRR po roce 2014 a odhady rozpočtového výhledu a zvláště pak s tím spojených rizik. Byla rovněž prováděna úsporná opatření, stanovená zřizovatelem, a dořešeny organizační postupy pro důsledné schvalování výdajových položek ex ante a zpřesněny kompetence pro posuzování a schvalování rozpočtových výdajů.

Do návrhu rozpočtu na rok 2013 byl zakalkulován vliv úsporných opatření, která byla realizována v roce 2012 v souladu se schváleným/upraveným rozpočtem. Byl rovněž zakalkulován růst mzdových nákladů, respektujících nařízení vlády ČR č. 130/2009, a také kvantifikace předpokládaného růstu cen vstupů, na jejichž vývoj má organizace poměrně malý vliv. Rozpočet pro rok 2013 byl připraven jako vyrovnaný.

Tabulka 5: Přehled základních hospodářských ukazatelů k 31. 12. 2012 (v tis. Kč) – hlavní činnost

Ukazatel	Neinvestiční náklady celkem	Tržby a výnosy celkem	Hospodářský výsledek (zisk)	Příspěvek na činnost ze SR	Systém. dotace na investice	Příspěvek ze zdrojů EK	Přepočtený počet zaměstnanců
Rozpočet schválený	168 193	168 193		76 608	2 000	4 380	113
Rozpočet upravený	171 832	171 832		76 608	3 646	4 380	120
Skutečnost k 31. 12. 2012	216 112	216 112	24	62 558	2 889	4 406	119 *
% plnění	125,77%	125,78%		81,66%	79,24%	100,59%	99,17%

Poznámka k tabulce 5:

* s EEN

100% SR

Entenet

Tabulka 6: Vývoj ukazatelů v letech 2009 - 2012 (v tis. Kč/osoby)

Ukazatel	2010	2011	2012
Neinvestiční výdaje	211 529	160 321	216 112
Tržby - výnosy	3 049	1 861	1 979
Systémové dotace na investice	2 000	3 870	2 889
Příspěvek na činnost	239 906	154 692	209 751
Příspěvek EK na Enterprise Europe Network	6 030	4 219	4 406
Hospodářský výsledek zisk	37 456	451	24
Hospodářský výsledek ztráta			
Přepočtený počet zaměstnanců	126	123	119

Poznámka k tabulkám 5 a 6:

Enterprise Europe Network vyvíjí činnost, která není zahrnuta v rozpočtu CRR ČR. Jedná se o mimorozpočtové aktivity, jejichž náklady jsou ale zahrnuty v účetnictví CRR ČR, a tím se promítají do vykazované skutečnosti k 31. 12. 2012. Stejný postup vykazování platí i pro přepočtený počet zaměstnanců.

Tabulka 7: **Struktura ostatních výnosů ke dni 31. 12. 2012 (v tis. Kč)**

Činnost	Částka
Ostatní výnosy z činnosti	38
Ostatní výnosy přefakturace nákladů	39
Náhrady od pojišťovny	4
Kurzové zisky, bankovní úroky	1 757
Prodej hmotného majetku	141
Čerpání fondů	0
Kontrolní součet	1 979

Výnos z prodeje hmotného majetku ve výši 141 tis. Kč je výnosem z prodeje tří vozidel v roce 2012 v rámci obnovy vozového parku. Dále ostatní výnosy obsahují refundaci cestovních náhrad útvaru EEN a vyúčtování služeb v rámci veletrhu CzechBUS 2012. Ostatní výnosy z přefakturace nákladů CRR jsou přefakturací režijních nákladů ČR-Rakousko. Zbýlé výnosové položky jsou pojistná plnění od pojišťovny, kurzové zisky, připsané bankovní úroky.

Tabulka 8: **Přehled nákladů organizace ke dni 31. 12. 2012 (v tis. Kč)**

Náklady	Rozpočet schválený	Rozpočet upravený	Skutečnost	% plnění k upravenému rozpočtu
501 Spotřeba materiálu	3 709	3 935	1 918	48,74%
502 Spotřeba energie	1 725	1 725	1 425	82,61%
511 Opravy a udržování	19 809	16 453	15 375	93,45%
512 Cestovné tuzemské a zahraniční	985	1 010	863	85,45%
513 Náklady na reprezentaci	289	289	450	155,71%
518 Ostatní služby	38 978	39 833	33 872	85,04%
521 Mzdové náklady	53 480	55 463	53 983	97,33%
524 Zákonné pojištění	18 180	18 856	18 341	97,27%
525 Jiné sociální náklady	210	210	210	100,00%
527 Zákonné sociální náklady	2 283	3 638	2 185	60,06%
528 Ostatní sociální náklady	740	740	678	91,62%
538 Jiné daně a poplatky	0	0	29	x
541 Smluvní pokuty a úroky z prodlení	0	0	0	x
542 Jiné pokuty a penále			0	x
547 Manka a škody	0	0	4	x
548 Tvorba fondů	0	0	141	x
549 Ostatní náklady z činnosti	980	980	432	44,08%
551 Odpisy dlouhodobého hmotného a nehmotného majetku	26 700	26 700	71 903	269,30%
555 Tvorba rezerv	0	0	10 626	x
558 Náklady z drobného dlouhodobého majetku	0	1 875	2 779	148,21%
563 Kurzové ztráty	0	0	865	x
569 Ostatní finanční náklady	125	125	33	26,40%
Náklady celkem	168 193	171 832	216 112	125,77%

Poznámka k tabulce 8:

K položkám 521, 524 a 527: v položce 521 jsou zahrnuty i mzdové prostředky na Enterprise Europe Network a prostředky vyplacené z fondu odměn, totéž se týká položky 524 zákonné sociální a zdravotní pojištění, v položce 527 jsou uvedeny i položky na ostatní zákonné sociální náklady včetně přídelu na účet FKSP v zákonné výši z celkového objemu mzdových prostředků.

Tabulka 9: Přehled čerpání nákladových položek

501 - Spotřeba materiálu	1 918 tis. Kč
Z nákladové položky byly hrazeny nákupy materiálu pro zajištění provozu CRR ČR, jeho poboček, společného technického sekretariátu ČR – Polsko a útvaru EEN - nákup kancelářského a úklidového materiálu, pohonných hmot a odborných publikací a časopisů.	
502 - Spotřeba energie	1 425 tis. Kč
Z nákladové položky byly hrazeny náklady na spotřebu elektrické energie, plynu, TUV a vody za rok 2012.	
511 - Opravy a údržba	15 375 tis. Kč
Z nákladové položky byly hrazeny náklady na údržbu informačních systémů IS Monit pro SROP, JPD, Interreg IIIA, IIIB a IIIC, údržbu Licencí pro OPTP, údržbu Linux serverů a databáze Oracle, údržba RISu a mapového serveru, podpory licencí a údržba ostatních informačních systémů, údržbu PC sítě a dále na údržbu a opravy automobilů, údržbu klimatizací v serverovnách .	
512 - Cestovné	863 tis. Kč
Z nákladové položky byly hrazeny náklady na tuzemské a zahraniční pracovní cesty zaměstnanců. Náklady na tuzemské pracovní cesty ve výši 472 tis. Kč a na zahraniční pracovní cesty ve výši 391 tis. Kč.	
513 - Náklady na reprezentaci	450 tis. Kč
Z nákladové položky byly hrazeny náklady na pohoštění zahraničních partnerů, pohoštění při pracovních schůzkách, obchodních jednáních a při konání seminářů.	
518 – Ostatní služby	33 872 tis. Kč
Podrobný přehled nákladové položky ostatní služby v tis. Kč	
Položka	Částka
Pronájem	4 356
Právní služby	1 054
Servisní a materiálové služby	885
Poštovní poplatky a kurýrní služby	336
Telefonní, televizní a rozhlasové poplatky	1 038
Připojení k datové síti	3 738
Ostatní služby v rámci projektů IOP	854
Aktualizace www stránek, registrace domén	46
Překlady a tlumočení	309
Ostraha objektu	678
Úklidové práce a svoz odpadu	619
Administrativní práce a účetní práce	741
Tisky a grafické návrhy	262
Inzerce a propagace	1 425
Semináře pro IOP	286
Odborné práce	3 354
Systémové práce integrátora	9 906
Aktualizace regionálních informačních servisů	1 690
Ostatní práce a služby	2 295
Kontrolní součet	33 872

521 - Mzdové náklady	53 983 tis. Kč
Na nákladové položce jsou zaúčtovány všechny mzdové výdaje na platy, OON a na náhrady mezd z důvodu dočasné pracovní neschopnosti všech zaměstnanců CRR ČR .	
524 - Zákonné pojištění	18 341 tis. Kč
Z nákladové položky byly hrazeny náklady na sociální a zdravotní pojištění, které hradí CRR ČR za všechny své zaměstnance.	
525 - Jiné sociální pojištění	210 tis. Kč
Z nákladové položky je hrazeno zákonné pojištění odpovědnosti zaměstnavatele za škodu při pracovním úrazu.	
527 - Zákonné sociální náklady	2 185 tis. Kč
Na nákladové položce jsou zaúčtovány: základní příděl do FKSP za rok 2012 ve výši 517 tis. Kč a dále pak ostatní sociální náklady vynaložené na vzdělávání zaměstnanců ve výši 1 668 tis. Kč.	
528 - Jiné sociální náklady	678 tis. Kč
Z nákladové položky byl hrazen příspěvek organizace na stravování.	
538 - Jiné daně a poplatky	29 tis. Kč
Z nákladové položky byly hrazeny dálniční známky a jiné správní poplatky.	
541, 542 - Smluvní pokuty a úroky z prodlení, ostatní pokuty a penále	0 Kč
547 - Manka a škody	4 tis. Kč
Na účtu jsou zúčtovány škody způsobené zaměstnavateli zaměstnancem v roce 2012 - uplatněn nárok na pojistné plnění u příslušné pojišťovny.	
549 - Ostatní náklady z činnosti	432 tis. Kč
Z nákladové položky bylo hrazeno pojištění vozidel a ostatního majetku CRR ČR.	
551 - Odpisy hmotného a nehmotného dlouhodobého majetku	71 903 tis. Kč
Na účtu jsou zúčtovány provedené účetní odpisy hmotného a nehmotného dlouhodobého majetku podle odpisových plánů účetních odpisů CRR ČR pro rok 2012, z toho odpisy majetku pořízeného zcela nebo zčásti z dotací ve výši 59 222 tis. Kč (souvztažně je účtován ve shodné výši výnos z investičního transferu na účtu 671100), odpisy nedotovaného majetku jsou zúčtovány ve výši 12 680 tis. Kč.	
555 – Tvorba rezerv	10 626 tis. Kč
Byly vytvořeny rezervy na vzniklé riziko u výdajů na projekt OPTP %00055 – kontrola NKÚ, na vzniklé riziko u výdajů na projekt IOP %07864, rozpor v zadávacím řízení UOHS, dále byly vytvořeny rezervy na procentní zvýšení DPH, na zvýšené režijní náklady o navýšený počet zaměstnanců (7 osob), na riziko dalšího vázání rozpočtových prostředků v roce 2013.	
558 – Náklady z drobného dlouhodobého majetku	2 779 tis. Kč
Tato položka obsahuje pořízení drobného dlouhodobého majetku v roce 2012.	
563 - Kurzové ztráty	865 tis. Kč
Na účtu jsou zúčtovány kurzové ztráty vzniklé přepočtem cizí měny při účetních operacích (devizový účet, valutová pokladna, cestovní náhrady ZPC, závazky či pohledávky v cizí měně).	
569 - Ostatní finanční náklady	33 tis. Kč
Z nákladové položky byly hrazeny bankovní poplatky.	

9. Kontakty

CENTRUM PRO REGIONÁLNÍ ROZVOJ ČR

IČ 65993870
Vinohradská 46
120 00 Praha 2
Tel.: +420 221 580 201
Fax: +420 221 580 284
E-mail: crr@crr.cz

Pracoviště Enterprise Europe Network

Ředitelka Enterprise Europe Network při CRR ČR:
PhDr. Marie Pavlů, CSc.
Ve Struhách 27, 160 00 Praha 6
Tel.: 234 006 230, Fax: 234 006 251
E-mail: een@crr.cz, pavlu@crr.cz

REGIONÁLNÍ PRACOVIŠTĚ

Praha

(oblast působnosti: hlavní město Praha)

Střední Čechy

(oblast působnosti: Středočeský kraj)

Vedoucí poboček: Ing. Petr Barák
nám. Míru 9 (Národní dům), 120 53 Praha 2
Tel.: 221 596 520, Fax: 221 596 524
E-mail: praha@crr.cz, barak@crr.cz

Jihozápad

(oblast působnosti: Jihočeský a Plzeňský kraj)

Vedoucí pobočky: Ing. Naděžda Burešová
Karlova 108, 397 01 Písek
Tel.: 382 224 414, Fax: 382 224 415
E-mail: jihozapad@crr.cz, buresova@crr.cz

Severozápad

(oblast působnosti: Karlovarský a Ústecký kraj)

Vedoucí pobočky: Ing. Jindřich Puchinger
Školní 1183/10, 430 01 Chomutov
Tel.: 474 623 720, Fax: 474 623 721
E-mail: severozapad@crr.cz, puchinger@crr.cz

Severovýchod

(oblast působnosti: Liberecký,
Královéhradecký a Pardubický kraj)

Vedoucí pobočky: Ing. Leoš Macura
U Koruny 73, 500 02 Hradec Králové
Tel.: 495 580 411, Fax: 495 580 413
E-mail: severovychod@crr.cz, macura@crr.cz

Jihovýchod

(oblast působnosti: Jihomoravský kraj
a Kraj Vysočina)

Vedoucí pobočky: Ing. Tatiana Mífková, Ph.D.
Novobranská 526/14, 602 00 Brno
Tel.: 542 210 529, Fax: 542 210 529
E-mail: jihovychod@crr.cz, mifkova@crr.cz

Střední Morava

(oblast působnosti: Olomoucký a Zlínský kraj)

Vedoucí pobočky: Ing. Ivana Šupová
Jeremenkova 40B, 772 00 Olomouc
Tel.: 587 337 704, Fax: 587 337 702
E-mail: strednimorava@crr.cz, supova@crr.cz

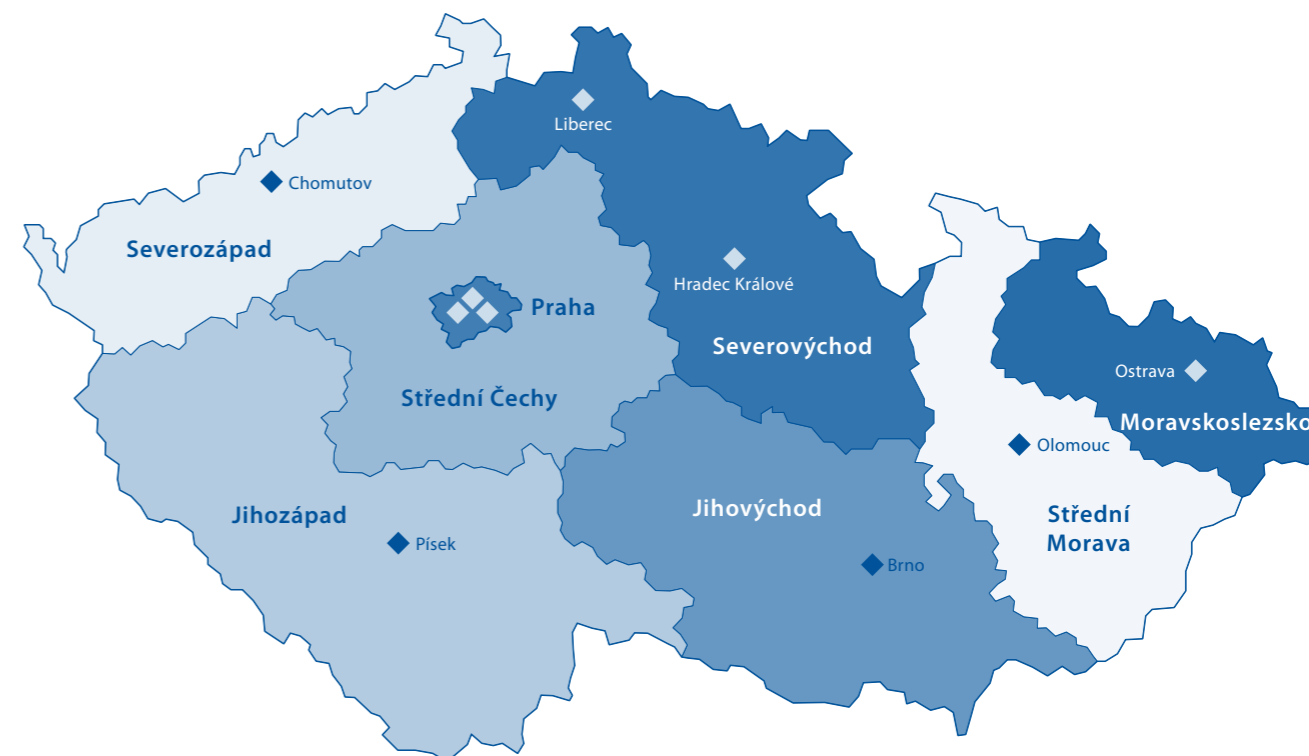
Moravskoslezsko

(oblast působnosti: Moravskoslezský kraj)

Vedoucí pobočky: Ing. Lumír Ondřejek
28. října 165, 709 00 Ostrava
Tel.: 597 081 423, Fax: 597 081 425
E-mail: moravskoslezsko@crr.cz, ondrejek@crr.cz

JTS CZ-PL

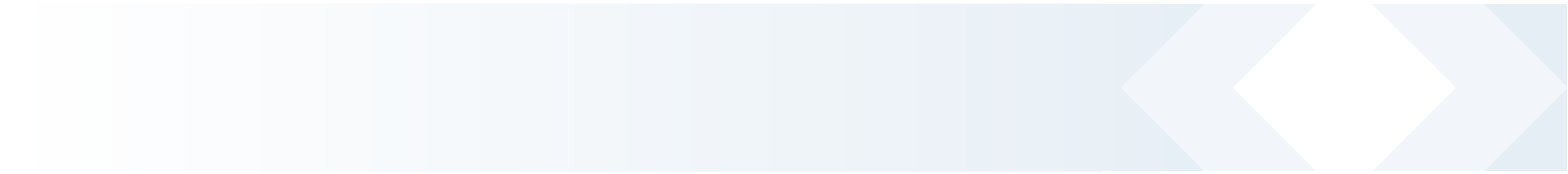
Vedoucí: RNDr. Karel Schmied
Jeremenkova 40B, 779 00 Olomouc
Tel.: 587 337 710, Fax: 587 337 717
E-mail: jts.olomouc@crr.cz, schmied@crr.cz



10. Seznam použitých zkratek

AV ČR	Akademie věd České republiky
CRR ČR	Centrum pro regionální rozvoj České republiky
ČMZRB	Českomoravská záruční a rozvojová banka
ČSÚ	Český statistický úřad
EK	Evropská komise
EEN, ENTENET	Enterprise Europe Network
ERDF	Evropský regionální rozvojový fond
ESF	Evropský sociální fond
EU	Evropská unie
EÚS	Evropská územní spolupráce
FMP/DF	Fond malých projektů / Dispoziční fond
IOP	Integrovaný operační program
IS	Informační systém
ISPA	Instrument for Structural Policies for Pre-accession
JPD 2	Jednotný programový dokument Praha Cíl 2
JTS	Společný technický sekretariát
MF	Ministerstvo financí
MK	Ministerstvo kultury
MMR	Ministerstvo pro místní rozvoj
MPSV	Ministerstvo práce a sociálních věcí
MS	Monitorovací systém
MSC2007	Monitorovací systém strukturálních fondů a Fondu soudržnosti
MSP	Malé a střední podniky
MV	Ministerstvo vnitra

MZd	Ministerstvo zdravotnictví
MZUP	Monitorovací zpráva o zajištění udržitelnosti projektu
NKÚ	Nejvyšší kontrolní úřad
NOK	Národní orgán pro koordinaci
NSRR	Národní strategický referenční rámec
NUTS	Nomenklatura územních statistických jednotek (statistická jednotka EU)
OP	Operační program
OPPS	Operační program přeshraniční spolupráce
OPTP	Operační program technická pomoc
OSMS	Odbor správy monitorovacího systému na MMR
PAO	Schvalující úředník programu
PCO	Platební a certifikační orgán
Phare	předvstupní program pomoci Evropské unie
QMS	Quality Management System
RIS	Regionální informační servis
RM	Rozhodnutí ministra pro místní rozvoj
RRF	Regionální rozvojový fond
ŘO	Řídící orgán
SF EU	Strukturální fondy EU
SROP	Společný regionální operační program
VŘ, VZ	Výběrová řízení, veřejné zakázky
ZS	Zprostředkující subjekt
ŽoK	Žádost o kontrolu
ŽoP	Žádost o platbu



Centrum pro regionální rozvoj ČR
Státní příspěvková organizace
Vinohradská 46
120 00 Praha 2

www.crr.cz

Design, produkce a tisk: grafické studio Eternia
Redakce: Centrum pro regionální rozvoj ČR
Autoři fotografií na obálce: Dagmar Pavlíková, Jiří Šlemar

Účelová publikace, není určeno k prodeji



Centrum pro regionální rozvoj České republiky

Státní příspěvková organizace

Vinohradská 46
120 00 Praha 2

Tel.: +420 221 580 201
Fax: +420 221 580 284
E-mail: crr@crr.cz