



Výroční zpráva 2011

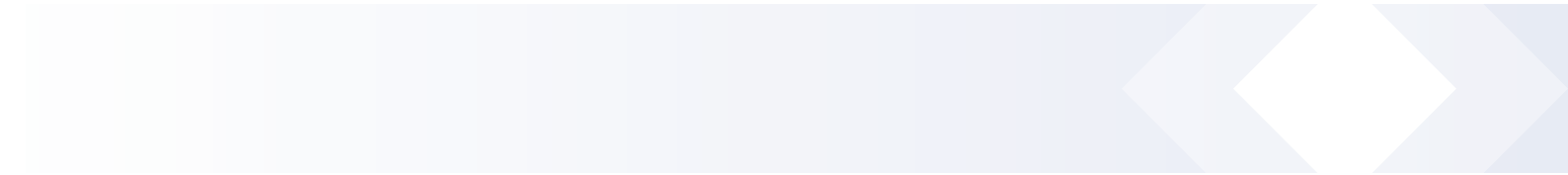
Centra pro regionální rozvoj České republiky



CENTRUM PRO REGIONÁLNÍ ROZVOJ
ČESKÉ REPUBLIKY

Centrum pro regionální rozvoj České republiky

Zpráva o činnosti a hospodaření za rok 2011



Obsah

1. Úvodní slovo generální ředitelky	5
2. O organizaci	6
2.1. Profil organizace	6
2.2. Vymezení prostředí a jeho regulace (základní výběr)	7
2.3. Činnost v roce 2011	8
2.4. Struktura organizace k 31. 12. 2011	9
2.5. Vedení organizace	10
2.6. Personalistika	12
2.7. Kontrolní systém	13
2.8. Interní audit	13
3. Podpora implementace programů fondů EU v ČR	14
3.1. Integrovaný operační program	14
3.2. Operační program Technická pomoc	16
3.3. Cíl 3 – Evropská územní spolupráce	16
3.4. Předchozí programovací období	18
4. Další hlavní činnosti organizace	20
4.1. Regionální rozvojový fond (RRF)	20
4.2. Zajištění regionálních informací a informačních systémů	22
4.3. Útvar Enterprise Europe Network (EEN)	24
4.4. Vesnice roku a Historické město roku	26
5. Hospodářské ukazatele	28
6. Komunikace	34
6.1. Poskytování informací podle zákona č. 106/1999 Sb.	34
6.2. Komunikační aktivity	35
7. Kontakty	36
8. Seznam použitých zkratk	38

1. Úvodní slovo generální ředitelky

Vážené dámy, vážení pánové,

stále častěji se při cestách po českých a moravských regionech můžeme setkat s nápisy, že cesta, po které jedeme autem či na kole, hřiště, na kterém sportujeme, park, ve kterém se procházíme, památka, kterou obdivujeme, bazén, ve kterém se koupeme, či konference, které se účastníme, existují díky penězům z evropských fondů. Dokonce i snazší přístup na úřady díky elektronizaci veřejné správy lze přičíst existenci evropských dotací. Tento fakt nemohou popřít ani různé problémy, které rozdělování evropských fondů provázejí.

Centrum pro regionální rozvoj ČR hraje významnou roli při administraci a kontrole několika operačních programů včetně programů zaměřených na přeshraniční a nadnárodní spolupráci. Naše pobočky, které jsou rozprostřeny po celé republice, nám umožňují být na dosah těm, kteří se o evropské peníze ucházejí či už projekty realizují. V minulém roce jsme pořádali mnoho seminářů a věnovali stovky hodin na poradenství a konzultace s žadateli a příjemci dotací. Provedli jsme více než sedm tisíc kontrol, které jsou nutným předpokladem pro hladké a kvalitní čerpání unijních peněz.

Na začátku roku 2011 jsme z rozhodnutí ministra pro místní rozvoj převedli správu monitorovacího systému operačních programů pro období 2007 - 2013 na Ministerstvo pro místní rozvoj ČR a zároveň jsme od našeho zřizovatele převzali organizaci soutěže Vesnice roku a soutěže o titul Historické město roku. Obě soutěže za výrazného přispění CRR ČR úspěšně proběhly.

Zároveň Centrum pro regionální rozvoj nabízelo poradenství pro malé a střední podniky v rámci mezinárodní sítě Enterprise Europe Network a poskytovalo důležitá regionální data včetně mapových výstupů prostřednictvím internetového Regionálního informačního servisu a Mapového serveru. CRR plní také funkci sekretariátu Rady Regionálního rozvojového fondu a poskytuje zázemí činnosti fondu, který i v minulém roce poskytoval zvýhodněné úvěry obcím na jejich rozvoj.

Přes narůstající objem práce v rámci administrace operačních programů se nám podařilo zajistit všechny svěřené úkoly v potřebné kvalitě. Za to patří díky především zaměstnancům CRR ČR a také našemu zřizovateli, Ministerstvu pro místní rozvoj ČR.

V Praze v květnu 2012

Markéta Reedová

2. O organizaci

2.1. Profil organizace

Centrum pro regionální rozvoj ČR (CRR ČR) je státní příspěvková organizace řízená Ministerstvem pro místní rozvoj České republiky (MMR) v souladu se Zákonem č. 218/2000 Sb., o rozpočtových pravidlech a o změně některých souvisejících zákonů (rozpočtová pravidla), ve znění pozdějších předpisů. Jejím základním cílem je pomoc při úspěšné realizaci projektů spolufinancovaných ze strukturálních fondů Evropské unie.

CRR ČR bylo zřízeno za účelem podpory regionálního rozvoje na základě Rozhodnutí ministra pro místní rozvoj ze dne 20. prosince 1996. Organizace byla zřízena k 1. lednu 1997, svou činnost zahájila po delimitaci základních činností k 1. únoru 1997. Původní název Regionální rozvojová agentura ČR byl k 1. březnu 1997 změněn na stávající název Centrum pro regionální rozvoj ČR.

Činnost CRR ČR měla být zaměřena na vytváření rozvojových regionálních programových dokumentů s cílem efektivní a soustředěné pomoci problémovým regionům a odstraňování disparit, na monitorování a evaluaci efektivity rozvojových programů a kontrolu jejich financování, na podporu podnikání v regionech, na zajištění vzdělávací činnosti v oblasti regionálního rozvoje a na zajištění implementace zahraničních programů podpory. V krátké době se právě tato poslední náplň činnosti stala hlavní a CRR ČR se namísto rozvojovým programovým dokumentům začalo věnovat nové roli implementační agentury evropských dotací. Z tohoto důvodu bylo vedle pražské centrály založeno osm regionálních poboček, které působí jako kontaktní místa pro jednotlivé regiony NUTS 2, se sídly v Praze (pobočka pro Prahu a pobočka pro Střední Čechy), Písku, Chomutově, Hradci Králové (s detašovaným pracovištěm v Liberci), Brně, Olomouci a Ostravě.

Po roce 2000 se CRR ČR podílelo na realizaci přeshraničního programu CBC Phare, programů předvstupních fondů Evropské unie a programu Phare – Regionální rozvojový fond a bylo hostitelskou organizací pro evropskou poradenskou síť Euro Info Centrum, která měla mj. za cíl i rozvoj regionů prostřednictvím podpory podnikání a začlenění do struktur EU. CRR ČR bylo dále zřizovatelem a vlastníkem společnosti Hospodářský park České Velenice, a. s., tedy přeshraniční průmyslové zóny na česko-rakouských hranicích realizované od roku 1990. V neposlední řadě se CRR ČR podílelo na podpoře regionů budováním Integrovaného regionálního informačního systému, přípravou a realizací vzdělávacích programů a spoluprací s regionálními rozvojovými agenturami.

Po vstupu České republiky do Evropské unie bylo CRR ČR pověřeno funkcí zprostředkujícího subjektu pro operační programy Společný regionální operační program (SROP) a Jednotný programový dokument pro Prahu Cíl 2 (JPD 2) a pro iniciativu Interreg IIIA. V současném programovacím období 2007-2013 působí organizace jako zprostředkující subjekt pro Integrovaný operační program a Operační program Technická pomoc. V rámci této činnosti zabezpečuje příjem a hodnocení žádostí o dotaci, konzultační činnost pro zájemce a zpracovatele projektů, pořádá informační semináře, pomáhá realizátorům projektů při realizaci výběrových řízení na jednotlivé dodavatele dle pravidel EU a kontroluje a monitoruje realizaci jednotlivých projektů, zajišťuje příjem a kontrolu žádostí o platbu pro určené poskytovatele dotace. CRR ČR dále působí jako kontrolní subjekt pro všechny operační programy v rámci Cíle 3 (Evropská územní spolupráce, navazuje na iniciativu Interreg).

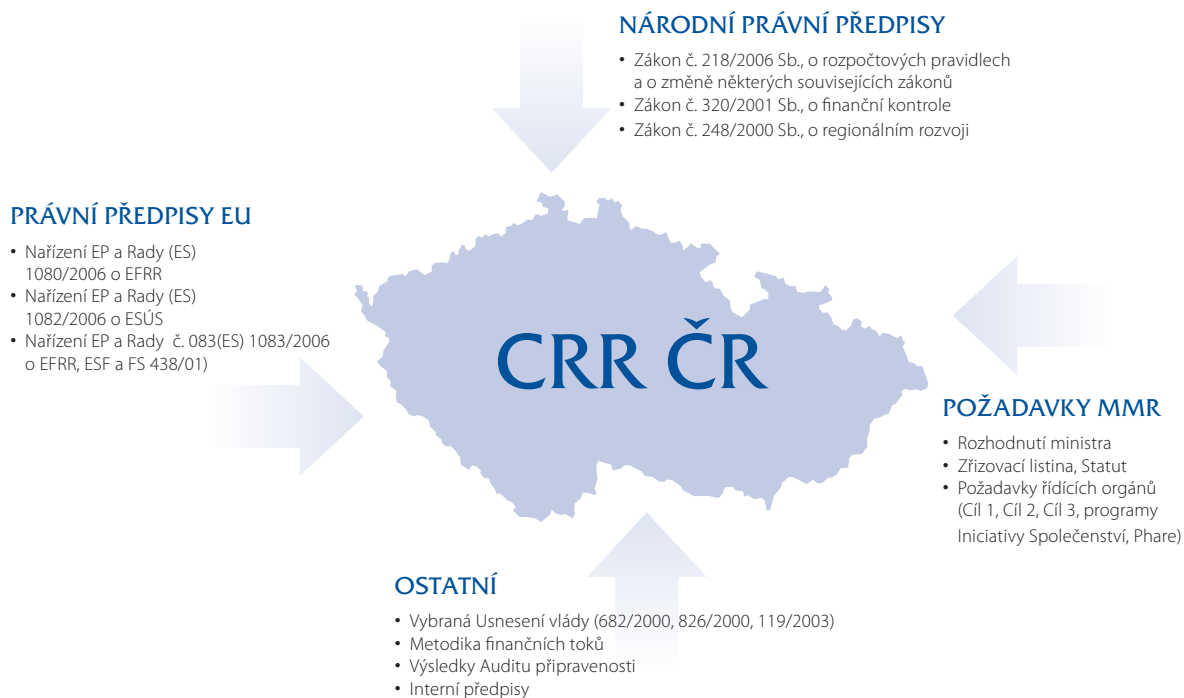
V souvislosti se změnami náplně činnosti došlo v březnu 2009 k úpravě Zřizovací listiny a Statutu organizace. Současná podoba obou dokumentů z prosince 2010 reflektuje nové úkoly, kterými

bylo CRR ČR svým zřizovatelem pověřeno, tj. zastupování MMR v krajských kolech soutěže Vesnice roku a soutěže o titul Historické město roku.

Kromě uvedených činností v současné době CRR ČR dále zajišťuje systémovou infrastrukturu pro provoz monitorovacího

systému realizace projektů spolufinancovaných z fondů EU, spravuje volně přístupné internetové informační portály Regionální informační servis a Mapový Server CRR ČR a je hostitelskou organizací pro jedno z pracovišť Enterprise Europe Network - evropské informační a poradenské sítě pro inovační podnikání.

2.2. Vymezení prostředí a jeho regulace (základní výběr)



2.3. Činnost v roce 2011

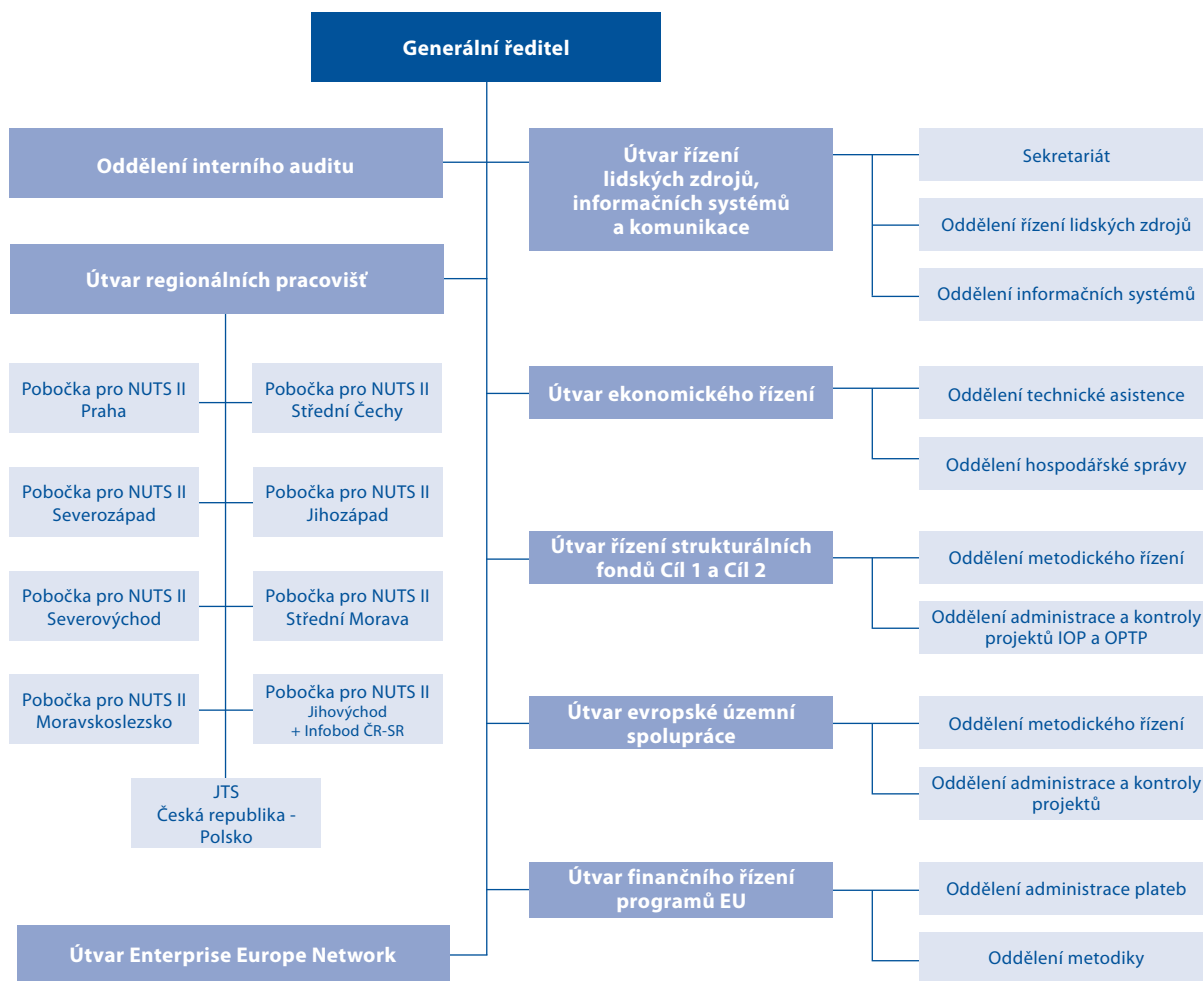
Pro CRR ČR byla v roce 2011 stěžejní stabilizace organizace spojená s delimitací Oddělení regionálních pracovišť z MMR v prosinci 2010. V rámci delimitace bylo převedeno deset systematizovaných míst a fyzicky deset zaměstnanců na pracovištích v Českých Budějovicích, Jihlavě, Vsetíně, Klatovech, Chomutově a Brně. Z důvodu efektivity práce i ekonomické úspory bylo třeba vypořádat veškeré závazky spojené se zrušením těchto regionálních pracovišť, začlenit delimitované zaměstnance plně do struktury organizace a personálně stabilizovat jednotlivá regionální pracoviště. Z tohoto důvodu byl také k 10. lednu 2011 zřízen Útvar regionálních pracovišť v přímé působnosti generálního ředitele organizace, do nějž byly převedeny všechny pobočky v regionech NUTS II, Jednotný technický sekretariát ČR – Polsko i delimitovaná regionální pracoviště. V průběhu roku 2011 pak proběhly i další změny ve struktuře organizace za účelem zefektivnění její činnosti.

V roce 2011 bylo také třeba zvládnout nové činnosti delegované na CRR ČR při hodnocení krajských kol soutěže Vesnice roku a soutěže o titul Historické město roku. Náročnost úkolu byla zvýrazněna tím, že nový ročník Vesnice roku 2011 byl tradičně vyhlášen již na konci února a zástupci CRR ČR v této soutěži plnili role tajemníků krajských hodnotitelských komisí. Třináct krajských komisí bylo rozděleno mezi devět tajemníků jak z poboček, tak z pražské centrály, kteří se velice rychle zapracovali do systému soutěže a bez větších problémů zajistili příjem jednotlivých přihlášek i koordinaci činnosti jednotlivých komisí.

V roce 2011 vykonávalo CRR ČR tyto hlavní činnosti (bližší popis viz kapitola 3):

- Podpora implementace programů strukturálních fondů EU v ČR formou administrace projektů v rozsahu delegovaných činností určených rozhodnutími ministra pro místní rozvoj u programů SROP (Cíl 1), JPD (Cíl 2), programů Iniciativy společenství Interreg, u nadnárodních a meziregionálních programů a u programů současného programovacího období IOP, OPTP, Cíl 3 – Evropská územní spolupráce.
- Řízení programu Regionální rozvojový fond (RRF), včetně administrace Rady RRF.
- Zajištění provozu informačních systémů a webových prezentací CRR ČR (RIS, IRIS a Mapový server).
- Zabezpečení technicko-provozní činnosti a podmínek pro provozování monitorovacích a informačních systémů (IS RO – Monit7+, IS KP – Benefit7) a informačních systémů aplikační podpory (MITIS) sloužících k implementaci a administraci operačních programů EU a k podpoře uživatelů.
- Zabezpečení administrace MONIT pro JPD2, SROP a Interreg III (udržitelnost - programového období 2004-2006).
- Zajištění činnosti evropské sítě Enterprise Europe Network.

2.4. Struktura organizace k 31. 12. 2011



2.5. Vedení organizace



Mgr. Markéta Reedová
generální ředitelka CRR ČR

K 1. 1. 2011 došlo v CRR ČR ke změně ve vedení organizace.
Novou generální ředitelkou organizace byla jmenována Mgr. Markéta Reedová.



Mgr. Radek Filo

statutární zástupce generální ředitelky
vedoucí Útvaru řízení lidských zdrojů, informačních
systémů a komunikace

Ing. Jana Ligrová

vedoucí Útvaru ekonomického řízení

Bc. Vladimír Studnička

vedoucí Útvaru řízení strukturálních fondů Cíl 1, 2

Ing. Helena Miškovičová

vedoucí Útvaru finančního řízení

Ing. Martin Trojan

vedoucí Oddělení interního auditu

Ing. Markéta Weingärtnerová

vedoucí Útvaru Evropské územní spolupráce

Mgr. Jiří Jansa

vedoucí Útvaru regionálních pracovišť

PhDr. Marie Pavlů, CSc.

ředitelka Enterprise Europe Network při CRR ČR

2.6. Personalistika

V oblasti řízení lidských zdrojů bylo i v roce 2011 základním cílem zabezpečit stabilní a kvalitní tým erudovaných pracovníků pro činnosti vyplývající z gesce CRR ČR a pokračovat v nastavení systému, který je založen na procesním řízení lidských zdrojů, na jejich maximálně efektivním využití a na eliminaci rizik, která jsou spojena s personální kapacitou a zabezpečením požadavku na odborné vzdělání pracovníků participujících na implementaci SF EU.

Po vzniku Útvaru regionálních pracovišť se podařilo nastavit postupně personální kapacity jednotlivých pracovišť na úroveň, která odpovídá pracovnímu zatížení jednotlivých poboček v jednotlivých operačních programech. Výsledkem analýzy objemu práce jednotlivých operačních programů a jejich regionálního rozložení byly úpravy počtu pracovníků na některých pracovištích tak, aby personální kapacita reflektovala reálný stav jednotlivých programů a množství projektů na jednotlivých pobočkách. Na dvou nejproblémovějších pracovištích byly provedeny personální změny. Koncem roku byl vybrán nový vedoucí pobočky Praha a Střední Čechy, který bude od začátku roku 2012 plnit roli vedoucího v plném rozsahu, nikoliv v provizoriu posledních dvou let, kdy byl vedoucí pobočky pouze pověřen vedením. Na pobočce Severozápad došlo k výrazné obměně pracovníků. Na ostatních pobočkách byla situace v roce 2011 stabilní, v případě nových pracovníků se jednalo o přirozenou obměnu a nízkou míru fluktuace většinou z důvodů mateřské dovolené nebo odchodu do penze.

V roce 2011 CRR ČR v součinnosti s jednotlivými řídicími orgány operačních programů nastavilo potřebné kapacity pro zabezpečení implementace evropských programů na 94,75 úvazku. Současně s tím byl snížen celkový roční počet přepočtených úvazků na 113 (bez

Enterprise Europe Network). Každé systemizované pracovní místo vychází z popisu konkrétní pracovní pozice a je řízeno nastaveným procesem personálního controllingu a následně i systémem vzdělávání.

Pracovní kolektiv Centra pro regionální rozvoj ČR se vyznačuje:

- vysokým podílem vysokoškolsky vzdělaných pracovníků (v roce 2011 tento podíl představoval 90 %)
- vysokým podílem žen (na konci roku 2011 představovaly ženy 60 % zaměstnanců, a nadpoloviční podíl představují ženy i na vedoucích pozicích útvarů a poboček)
- vysokou mírou stability pracovníků (v roce 2011 odešlo z pracovního poměru pouze 15 osob, tedy necelých 13 % personální kapacity)
- většina zaměstnanců pracuje na regionálních pracovištích, což usnadňuje kontakt a komunikaci s příjemci přímo v regionech (na pobočkách pracuje 60 % zaměstnanců)
- většina úvazků v CRR ČR (84 %) je přímo zapojena do výkonu delegovaných činností (implementace evropských programů, zajištění správy systému Monit pro SROP, JPD a Interreg), zbývající část (16 %) zajišťuje obslužné činnosti (řízení, personalistika, audit, účetnictví, rozpočet, financování, hospodářská správa, komunikace a propagace)

2.7. Kontrolní systém

CRR ČR je organizace orientovaná na zákazníka, tedy především žadatele a příjemce o dotace z evropských fondů, a při své činnosti se proto dlouhodobě snaží o zvyšování kvality vzájemných vztahů a komunikace. Organizace má zavedený a certifikovaný systém řízení jakosti dle normy ČSN EN ISO 9001:2009, který začala budovat v roce 2002. Proces výstavby a zavádění systému řízení kvality byl úspěšně ukončen v říjnu 2003, kdy v organizaci proběhl certifikační audit provedený mezinárodní společností, jejíž auditři konstatovali, že zavedený systém je plně v souladu s normou ČSN EN ISO 9001:2001. V říjnu 2006 proběhl úspěšný recertifikační audit systému řízení jakosti, následně v roce 2009 proběhl taktéž úspěšně recertifikační audit spojený s implementací aktualizované normy ČSN EN ISO 9001:2009.

V současné době jsou v CRR ČR certifikovanými činnostmi implementace programů a iniciativ EU, koordinace a řízení Regionálního informačního servisu (RIS) a Mapového serveru CRR ČR, poskytování kvalitních poradenských služeb prostřednictvím evropské sítě Enterprise Europe Network, zajištění Sekretariátu Rady regionálního rozvojového fondu (RRF), zabezpečení provozu informačních systémů Monit týkajících se programovacího období 2004–2006, konkrétně pro operační programy JPD 2, SROP a INTERREG III A,B,C, a zajišťování systémové infrastruktury pro provoz a rozvoj jednotného monitorovacího systému pro programovací období 2007–2013.

V návaznosti na certifikaci jakosti se roce 2011 CRR ČR přihlásilo do osmého ročníku soutěže o Cenu Ministerstva vnitra za kvalitu a inovaci ve veřejné správě, v níž bylo oceněno stříbrnou plaketou ministra za kvalitu ve veřejné správě.

2.8. Interní audit

Výkon činnosti interního auditu zajišťoval funkčně nezávislý útvar, organizačně oddělený od řídicích i výkonných struktur organizace. Činnost interního auditu v roce 2011 zahrnovala:

- šest interních auditů (personální řízení, systém managementu kvality, řízení a implementace projektů technické asistence, výkon činností v Integrovaném operačním programu, výkon činností v Operačním programu Technická pomoc, vnitřní kontrolní systém), během nichž bylo identifikováno jedno velmi závažné zjištění, šestnáct středně závažných zjištění a dvacet tři zjištění nízké významnosti; interní audit dal celkem 57 doporučení;
- při interních auditech nebyla identifikována žádná situace, která by indikovala opodstatněné podezření na potenciální výskyt korupčního jednání;
- monitorování výstupů a ověření realizace nápravných opatření u auditů z předchozích období;
- součinnost při externích auditech a kontrolách – v roce 2011 se jednalo celkem o 64 různých šetření externích subjektů (33 auditních šetření administrovaných operačních programů, 23 veřejnosprávních kontrol a jiných externích kontrolních šetření, realizovaných převážně zřizovatelem, 5 externích kontrol a auditů u jiných subjektů s dopadem na CRR ČR, 3 šetření bez statutu auditu či kontroly - personální audit, dozorový audit QMS a příprava a zavádění požadavků ISO/IEC 27001:2006);
- konzultační funkci pro vedení organizace a jednotlivé útvary.

3. Podpora implementace programů fondů EU v ČR

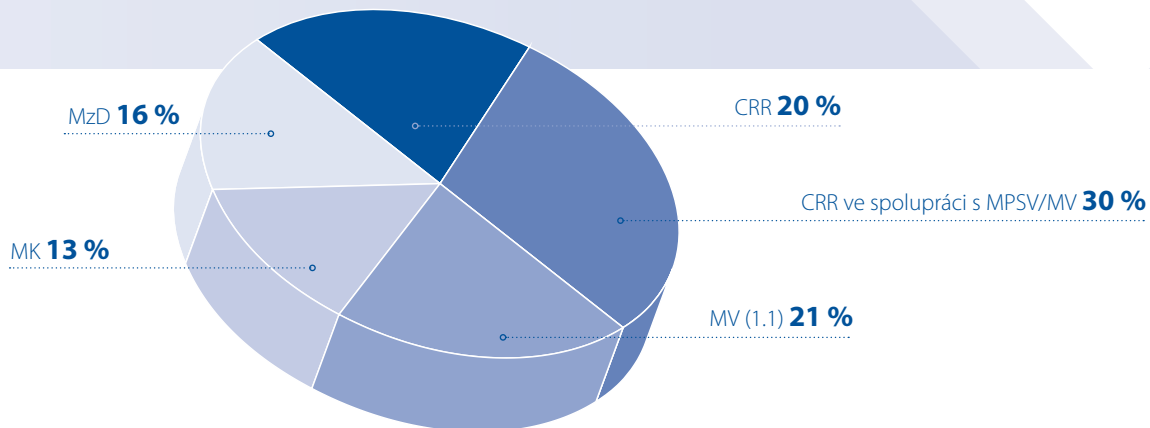
3.1. Integrovaný operační program

Centrum pro regionální rozvoj ČR bylo rozhodnutími ministra pro místní rozvoj pověřeno výkonem funkce zprostředkujícího subjektu (ZS) pro IOP v oblastech intervence 2.1 Zavádění ICT v územní veřejné správě a 3.4 Služby v oblasti bezpečnosti, prevence a řešení rizik (RM č. 160/2009), 3.1 Služby v oblasti sociální integrace a 3.3 Služby v oblasti zaměstnanosti (RM č. 4/2009), 4.1 Národní podpora cestovního ruchu, 5.2 Zlepšení prostředí v problémových sídlištích, 5.3 Modernizace a rozvoj systémů tvorby územních politik, 6.1 a 6.2 Technická pomoc (RM č. 55/2008), s výjimkou případů, kdy je CRR ČR příjemcem dotace. Na základě uvedených rozhodnutí ministra se CRR ČR stalo zprostředkujícím subjektem, který administruje samostatně nebo ve spolupráci s dalším ZS 50 % celkové alokace IOP.

Tabulka 1: IOP agregovaně za jednotlivé zprostředkující subjekty

Oblasti intervence (dle ZS)	Alokace (dle ZS)	Alokace (dle ZS)
CRR (4, 5.2, 5.3. ,6)	319 195 180,00 €	20,17%
CRR ve spolupráci s MPSV/MV		
(3.1; 3.3; 2.1; 3.4)	467 456 210,00 €	29,54%
MV (1.1)	334 494 605,00 €	21,14%
MK (5.1)	212 762 461,00 €	13,45%
MzD (3.2)	248 481 706,00 €	15,70%
Celkem	1 582 390 162,00 €	100,00%

Alokace IOP dle ZS



Graf 1: Alokace IOP dle jednotlivých zprostředkujících subjektů

V roli zprostředkujícího subjektu CRR ČR zabezpečovalo zejména tyto činnosti:

- Příjem projektů
- Zajištění kontaktu se žadateli o podporu a poskytování informací
- Posouzení přijatelnosti, formálních náležitostí a hodnocení projektů
- Ex ante analýza rizik projektů, kontroly ex-ante (mimo o. i. 2.1, 3.1, 3.3, 3.4)
- Interim analýza rizik projektu
- Interim kontrola projektu
- Kontrola monitorovacích zpráv a žádostí o platbu
- Ověřování dodržení podmínek pro zadávání veřejných zakázek
- Posouzení změn v projektech, řešení případů odstoupení od projektu
- Monitorování realizace projektů
- Kontrola ročních Monitorovacích zpráv o udržitelnosti zpracovávaných konečnými příjemci podpory
- Ex post analýzy rizik a ex-post kontroly projektů
- Řešení kontrolních nálezů s řídicími orgány programů
- Vedení a archivace programové dokumentace a složek projektů

Kromě kontrolní činnosti organizovalo CRR ČR také komunikační a propagační aktivity. Vedle každodenní práce s žadateli či příjemci šlo například o dvanáct seminářů pro příjemce či žadatele a v odborných periodikách publikované články o administraci projektů (viz kapitola Komunikace). Průběžně byla též aktualizována metodika (realizační pravidla, režim práce) pro administraci projektů (např. týkající se kontroly výběrových řízení, administrace žádostí o platbu či specifických postupů pro administraci projektů v gesci MPSV a MV). Vydávání metodických pokynů bylo v kompetenci odborných útvarů hlavní kanceláře.

3.2. Operační program Technická pomoc

Centrum pro regionální rozvoj ČR bylo rozhodnutími ministra pro místní rozvoj č. 57/2008 a 171/2009 pověřeno výkonem funkce zprostředkujícího subjektu pro OPTP ve všech oblastech intervence s výjimkou případů, kdy je CRR ČR příjemcem dotace. Na základě rozhodnutí ministra zabezpečovalo CRR ČR tyto činnosti:

- Příjem projektů
- Zajištění kontaktu se žadateli o podporu a poskytování informací
- Kontrola formálních náležitostí a posouzení přijatelnosti projektových žádostí
- Věcné hodnocení projektových žádostí
- Ex ante analýza rizik projektů, kontroly ex-ante
- Interim analýza rizik projektu
- Interim kontrola projektu
- Kontrola monitorovacích zpráv a žádostí o platbu
- Ověřování dodržení podmínek zákona č. 137/2006 Sb., o veřejných zakázkách a postupů při zadávání zakázek mimo působnost zákona v souladu s Příručkou pro žadatele a příjemce OPTP vydanou z úrovně ŘO OPTP
- Posouzení změn v projektech, řešení případů odstoupení od projektu
- Monitorování realizace projektů
- Kontrola ročních Monitorovacích zpráv o udržitelnosti zpracovávaných konečnými příjemci podpory
- Ex post analýzy rizik a ex-post kontroly projektů
- Řešení kontrolních nálezů s řídicími orgány programů
- Vedení a archivace programové dokumentace a složek projektů

Kromě každodenní práce s žadateli či příjemci a odpovídání na jejich dotazy zajišťovalo CRR ČR též semináře o administraci projektů pro příjemce či žadatele. V návaznosti na vývoj programové dokumentace zpracovávala hlavní kancelář CRR ČR i pro tuto oblast metodiku (realizační pravidla, režim práce) pro administraci projektů (např. kontroly výběrových řízení či administrace žádostí o platbu) a vydávala podle potřeby metodické pokyny.

3.3. Cíl 3 – Evropská územní spolupráce

Centrum pro regionální rozvoj ČR bylo rozhodnutími ministra pro místní rozvoj pověřeno výkonem funkcí v rámci implementace programů přeshraniční spolupráce v období 2007-2013 (RM č. 190/2007), výkonem funkcí v rámci implementace OP Nadnárodní spolupráce, OP Mezuregionální spolupráce a programu ESPON 2013 v programovém období 2007-2013 (RM č. 230/2007) a výkonem funkcí v rámci implementace OP URBACT II v období 2007-2013 (RM č. 211/2008).

V rámci programů Cíle 3 vykonává CRR ČR funkce svěřené uvedenými rozhodnutími ministra:

- ve všech pěti operačních programech Přeshraniční spolupráce (spolupráce se Svobodným státem Sasko, Svobodným státem Bavorsko, Rakouskem, Slovenskem a Polskem),
- v operačním programu Nadnárodní spolupráce,
- v operačním programu Mezuregionální spolupráce,
- v programu ESPON 2013 a v operačním programu URBACT.

Hlavní těžiště činností v rámci programů Cíle 3 spočívá zejména v následujících činnostech:

- Kontrola výdajů na úrovni partnera
- Kontrola výdajů na úrovni projektu
- Kontrola dílčích monitorovacích zpráv průběžných i závěrečných
- Kontrola souhrnných monitorovacích zpráv průběžných i závěrečných v těch OP, kde CRR ČR vykonává i kontrolu na úrovni projektu
- Kontrola zadávacích řízení
- Kontrola postupu realizace projektu, plnění monitorovacích ukazatelů/indikátorů, plnění pravidel publicity
- Zpracování analýz rizik pro kontrolu interim a ex-post
- Kontrola na místě (fyzické kontroly v průběhu realizace i v rámci udržitelnosti)
- Kontrola vzorku mikroprojektů v rámci kontroly FMP/DF

V průběhu roku 2011 pokračovala administrace všech programů přeshraniční spolupráce včetně programů Nadnárodní a Mezuregionální spolupráce, programu ESPON a URBACT. CRR ČR pokračovalo ve své konzultační činnosti vůči příjemcům projektů, a to i prostřednictvím pořádání seminářů pro příjemce nebo zajištěním přednáškové činnosti. Hlavní kancelář CRR ČR průběžně upravovala metodickými pokyny postupy pro zajištění administrace projektů, a to zejména v souvislosti s úpravami programové dokumentace, resp. legislativními změnami. Pracovníci CRR ČR spolupracovali na přípravě smluv či rozhodnutí, případně zpracování jejich návrhů, na vydávání stanovisek ke změnám v projektech a na administraci žádostí o změnu v projektu, a zajišťovali proces vyjadřování se ke změnám v realizovaných projektech. Kontrolori při výkonu své činnosti úzce spolupracují s kontrolory sousedních členských států.

CRR ČR je pověřeno výkonem činnosti Společného technického sekretariátu pro Operační program přeshraniční spolupráce Česká republika - Polská republika (JTS).

Ten zajišťoval v roce 2011 úkoly stanovené v operačním programu a operačním manuálu:

- Kontrola a hodnocení předkládaných žádostí (fungování panelu expertů)
- Zajišťování jednání monitorovacích výborů
- Uzavírání smluv s vedoucími partnery
- Propagace programu a konzultace se žadateli
- Zpracování výročních zpráv a zajištění evaluace programu
- Další servis pro Řídící orgán programu (MMR - odbor Evropské územní spolupráce) a pro auditní orgán (MF ČR).

CRR ČR je dále pověřeno zajištěním činnosti Infobodu pro Operační program přeshraniční spolupráce Slovensko - Česká republika. Infobod je zřízen při pobočce CRR ČR pro region NUTS II Jihovýchod v Brně a v roce 2011 průběžně plnil úkoly stanovené v programovém manuálu, příručce pro příjemce, příručce pro hodnotitele a další programové i interní dokumentaci.

Jednalo se zejména o tyto činnosti:

- Propagace programu OPPS SR-ČR
- Participace na pořádání seminářů pro žadatele a příjemce
- Poskytování konzultací pro žadatele
- Přijímání a formální kontrola žádostí předkládaných českými vedoucími partnery (v roce 2011 byla vyhlášena výzva pro předkládání projektových žádostí).

Infobod úzce spolupracoval se Společným technickým sekretariátem programu přeshraniční spolupráce Slovensko – ČR (Bratislava) a s Ministerstvem pôdohospodárstva a rozvoja vidieka SR, které je řídicím orgánem programu.

3.4. Předchozí programovací období

Do roku 2006 plnilo CRR ČR funkci implementační agentury předvstupní pomoci z prostředků Phare. Přestože vlastní realizace programů a projektů včetně jejich financování byla ukončena k 30. 11. 2006, v roce 2011 i nadále CRR ČR v souladu s pracovními dokumenty, které se vážou k realizaci předvstupní pomoci, zajišťovalo následující činnosti:

- Konečné vypořádání vyplácení zádržného u jednotlivých projektů (poslední uvolnění zádržného proběhlo právě v roce 2011 a to u příjemce město Nový Bydžov)
- Komunikace, podklady a součinnost pro kontroly a audity ze strany pověřených orgánů (NKÚ, EK), příprava argumentace k nálezhům kontrolních skupin z období 2000–2006
- Evidence, schvalování a ukládání pracovních dokumentů a monitorovacích zpráv projektů, u nichž doba udržitelnosti dosud neskončila
- Zabezpečení součinnosti pro MMR a MF při uzavírání účtů jednotlivých programů předvstupní pomoci
- Vypracování statistických údajů k programům a projektům na základě vyžádání se strany nadřízených orgánů
- Poskytování konzultací příjemcům pomoci k problematice převodu vlastnictví výstupů projektů, k problematice zpracování závěrečných monitorovacích zpráv k jednotlivým projektům a k řešení municipálních problémů, které mají vztah k již realizovaným projektům
- Schvalování či předkládání doporučení schvalujícímu úředníkovi programu (PAO) ke schválení změn v projektech (na základě požadavku jednotlivých příjemců pomoci) v pětiletém období jejich povinné udržitelnosti
- Zabezpečování povinné archivace projektů Phare (do roku 2015).

CRR ČR zajišťuje funkci zprostředkujícího subjektu pro programy období 2004–2006 SROP a JPD2, především administraci změn v projektech a grantových schématech, monitoring projektů a kontrolu udržitelnosti již zrealizovaných projektů. V programu SROP se jedná celkem o 564 individuálních projektů, 10 akcí grantového schématu Podpora nadregionální infrastruktury cestovního ruchu (GS 74) a 84 grantových schémat. V programu JPD 2 se jedná o 148 projektů, 2 grantová schémata a kontrolu vzorku jednotlivých akcí grantových schémat.

V rámci aktivit souvisejících s kontrolou udržitelnosti projektů se provádí zejména:

- Vlastní kontrola ročních monitorovacích zpráv o udržitelnosti zpracovávaných konečnými příjemci podpory
- Ex post analýzy rizik a ex post kontroly projektů
- Řešení kontrolních nálezů s řídicími orgány programů
- Vedení a archivace programové dokumentace a složek projektů.

Ex post analýza rizik se provádí u všech projektů minimálně dvakrát: nejprve jeden rok po ukončení projektu a poté na konci období udržitelnosti, tedy po obdržení první a poslední monitorovací zprávy o udržitelnosti projektu. Cílem ex post kontroly je prověřit, zda konečný příjemce dodržuje závazky týkající se výsledků projektu, vedení účetních dokladů a dalších závazků stanovených Smlouvou o financování / Podmínkami po dobu 5 let od podpisu Smlouvy / vydání Rozhodnutí (u Podmínek). Ex-post kontrola na konci období udržitelnosti bude provedena u všech projektů / akcí.

V roce 2011 CRR ČR nadále zajišťovalo administraci Iniciativy Společenství Interreg IIIA (ČR-Bavorsko, ČR-Polsko, ČR-Rakousko, ČR-Sasko, ČR-Slovensko) ve smyslu následné kontroly.

Kontrola vykonávaná CRR ČR spočívala zejména v následujících činnostech:

- Ex-post analýza rizik projektů
- Ex-post kontrola monitorovacích zpráv o zajištění udržitelnosti projektu
- Ex-post fyzická kontrola projektů.

V průběhu ex-post kontrol monitorovacích zpráv a fyzických kontrol na místě CRR ČR ověřuje, zda konečný příjemce dodržuje závazky, které se týkají výsledků projektu, vedení účetních dokladů a také další závazky, které vyplývají z ustanovení Smlouvy o financování/podmínkách realizace po dobu pěti let od data ukončení fyzické realizace projektu. Projekty dotčené kontrolou udržitelnosti (administrativní i fyzickou) jsou vybírány na základě ex-post analýzy rizik projektů.

Tabulka 2:
Kvantifikace Implementace programů
spolufinancovaných z fondů EU
v letech 2009–2011. Pozn.: Zdroj dat DB
Monit7+, interní databáze CRR ČR pro Cíl 3.

Počty kontrol v letech		2009	2010	2011
Program	Činnost			
IOP	Počet dokončených kontrol žádostí o dotaci - IOP	226	873	681
	Kontroly VŘ - IOP	147	542	1024
	Fyzické kontroly - IOP	248	116	333
	MZUP - IOP	148	134	312
	Počet dokončených zadministrovaných ŽoP - IOP	235	393	726
	Celkem		1004	2058
OPTP	Počet dokončených kontrol žádostí o dotaci - OPTP	31	24	23
	Kontroly VŘ - OPTP	210	24	6
	Fyzické kontroly - OPTP	172	69	70
	MZUP - OPTP	2	1	4
	Počet dokončených zadministrovaných ŽoP - OPTP	63	94	111
	Celkem		478	212
Cíl 3*	Kontroly VŘ - Cíl 3	277	664	452
	Fyzické kontroly - Cíl 3	17	102	88
	MZUP - Interreg	108	40	50
	Počet dokončených zadministrovaných ŽoK + ŽoP - Cíl 3	442	1356	1616
	Počet dokončených zadministrovaných ŽoK - Interreg	16	0	0
	Počet zkontrolovaných zpráv o pokroku	714	427	415
	Infobod + JTS	374	570	760
	Celkem	1948	3159	3381
SROP, JPD2	Fyzické kontroly	73	367	78
	MZUP	743	1056	325
	ŽoP	2	0	0
	Celkem	818	1423	403
Celkem IOP + OPTP + Cíl 3 + SROP, JPD2		4248	6852	7074

* pro účely tohoto přehledu jsou použity souhrny kontrol na úrovni partnera i na úrovni projektu

4. Další hlavní činnosti organizace

4.1. Regionální rozvojový fond (RRF)

RRF je obrátkový fond pro financování investic měst a obcí do místní infrastruktury, který je spolufinancovaný z prostředků PHARE CZ 9603.01 a CZ 9801 a z prostředků Českomoravské záruční a rozvojové banky (ČMZRB). Fond vznikl v červnu 1999, kdy do něj bylo vloženo 2,5 mil. eur z prostředků fondu PHARE, v prosinci bylo vloženo dalších 1,19 mil. eur. Existence RRF byla původně plánována do roku 2010, dodatky k původní finanční smlouvě byla prodloužena do 31. prosince 2020.

Cílem RRF byla původně finanční podpora realizace investičních projektů měst a obcí zaměřených na výstavbu a rozvoj průmyslových zón. Od května 2008 začala být finančně podporována též výstavba dopravní a technické infrastruktury měst a obcí, která slouží jak pro podnikatelské, tak i pro nepodnikatelské účely. V říjnu 2010 se tato podpora rozšířila i na sportovně rekreační zařízení, kulturní a vzdělávací zařízení vč. jejich vybavení, úpravy parků a volnočasových ploch.

Finanční podpora je poskytována městům a obcím prostřednictvím zvýhodněných úvěrů z revolvingového fondu. Zvýhodněné úvěry kombinují finanční prostředky MMR a komerční zdroje ČMZRB v poměru 1:1. Finanční prostředky MMR jsou bezúročné a výsledné úrokové sazby úvěrů z RRF jsou proto pro města a obce výrazně nižší než úrokové sazby běžných komerčních úvěrů.

Úrokové sazby úvěrů RRF se v 2. pololetí 2011 proti předchozímu období opět snížily a pohybovaly v rozmezí 1,94 % p. a. až 2,39 % p. a.; jejich úroveň byla opět nižší, než činily úrokové sazby ČMZRB pro programy OBEC 2 a MUFIS.

V průběhu roku 2011 jednala ČMZRB celkem s 13 zájemci o úvěr z RRF. V případě pěti obcí bylo možné žádostem vyhovět a požadované úvěry poskytnout; jejich celková výše dosáhla 61,1 mil. Kč. Se dvěma obcemi (Pravice a Lechotice) ČMZRB dále jedná. V ostatních případech nebylo možné úvěry poskytnout, jednání byla ukončena z důvodů nízké bonity obcí, resp. ztráty zájmu některých obcí o úvěr. Z poskytnutých úvěrů bylo vyčerpáno 46,2 mil. Kč. Dosažené výsledky potvrzují, že rozšíření účelovosti úvěrů provedené v říjnu 2010 mělo své opodstatnění.

CRR ČR průběžně zajišťovalo funkci tajemníka Fondu a činnost sekretariátu Rady RRF, během roku 2011 proběhla dvě řádná zasedání Rady RRF.

Tabulka 3: Celkový přehled finančních prostředků RRF k 31. 12. 2011

Účet MMR/RRF 91029004 - volné prostředky určené na úvěry (tj. 50% zdrojů RRF)	5 415 257 Kč
prostředky ČMZRB k dispozici na úvěry (tj. 50% zdrojů RRF)	5 415 257 Kč
Volné prostředky na úvěry z RRF celkem	10 830 514 Kč

Tabulka 4: Úvěry poskytnuté v roce 2011

Název obce	Datum podpisu smlouvy	Výše sjednaného úvěru	Dosud načerpáno	Splacená část jistiny	Nesplacená část jistiny	Datum splatnosti	Popis projektu financovaného z úvěru RRF
Rokytnice n. Jizerou	23. 2. 2011	30 000 000 Kč	30 000 000 Kč	803 571 Kč	29 196 429 Kč	31. 1. 2021	Vodovod a kanalizace
Dolany	10. 6. 2011	15 000 000 Kč	15 000 000 Kč	0 Kč	15 000 000 Kč	23. 3. 2021	Sportovní hřiště u ZŠ
Vítkovice	21. 6. 2011	12 000 000 Kč	0 Kč	0 Kč	0 Kč	31. 3. 2021	Čistírna odpadních vod
Kacanov	1. 8. 2011	1 200 000 Kč	1 200 000 Kč	0 Kč	1 200 000 Kč	30. 6. 2014	Víceúčelové hřiště
Pištín	28. 12. 2011	2 940 000 Kč	0 Kč	0 Kč	0 Kč	27. 12. 2021	Rekonstrukce komunikace
CELKEM		61 140 000 Kč	46 200 000 Kč	803 571 Kč	45 396 429 Kč		
z toho podíl							
	MMR/RRF	30 570 000 Kč					
	ČMZRB	30 570 000 Kč					

4.2. Zajištění regionálních informací a informačních systémů

Systémová infrastruktura

V roce 2011 byly provedeny práce v souladu s plánem obnovy a rozvoje technického zařízení a informačních technologií. Realizovala se výběrová řízení na dodávky softwarových licencí a jejich podpor. Byl realizován projekt na rozšíření a obnovení hardwarového vybavení a příslušného systémového softwaru pro zvýšení objemových a provozních kapacit aplikací využívaných pro finanční a věcný monitoring informačního systému (IS) Monit7+ a webové žádosti Benefit7 strukturálních fondů provozovaných na CRR ČR. Byla navýšena disková kapacita, jejímž přínosem je dvojnásobné navýšení přenosové rychlosti a zvýšení bezpečnosti dat - kritická data jsou uložena na dvou nezávislých diskových polích. Došlo k rozložení služeb na více prvků a byly zkráceny časy pro náročné databázové úlohy, které pracují s velkými objemy dat. V rámci zvýšení bezpečnosti systémové infrastruktury byly nasazeny nové bezpečnostní prvky.

Monitorovací systémy jsou uživatelům přístupné 24 hodin denně 7 dní v týdnu kromě časů plánovaných a oznámených servisních odstávek. V roce 2011 bylo dosaženo díky využití moderních technologií vysoké provozní spolehlivosti s minimem mimořádných výpadků.

Probíhala spolupráce na realizaci projektu záložního pracoviště pro monitorovací systémy ve variantě „do kříže“ – zálohovací prostředí pro centrální úroveň monitorovacího systému MSC2007 v lokalitě CRR ČR a zálohování úrovně IS KP a IS ŘO (Monit7+ a Benefit7) v lokalitě MMR. Dokončení realizace tohoto záměru se předpokládá v první polovině roku 2012.

Monitorovací systémy

OIS zabezpečovalo provoz jednotného monitorovacího systému IS Monit7+ a Benefit7 pro operační programy programového období 2007–2013 v rozsahu činností ve vazbě na rozhodnutí ministra pro místní rozvoj č. 282/2010. Poskytovalo stanovenou úroveň služeb garantu jednotného monitorovacího systému, OSMS MMR, odboru řízení a koordinace NSRR a jednotlivým řídicím orgánům operačních programů (ŘO OP).

Kromě výše uvedených činností vztahujících se k operačním programům programového období 2007–2013 zabezpečovalo CRR ČR:

- Provoz informačních systémů Monit týkajících se programového období 2004–2006, konkrétně pro operační programy JPD 2, SROP a IN-TERREG III A,B,C
- Součinnost pracovní skupině pro jednotný monitorovací systém (PS JMS) při optimalizaci a rozvoji monitorovacího systému
- Rozvoj aplikace MITIS, konkrétně modulů Release pro zadávání požadavků na rozvoj monitorovacích systémů IS Monit7+ a Benefit7 a Incident pro zadávání oprav a hlášení chyb
- Přípravu nového projektu na nákup softwarových licencí a podpor pro systémovou infrastrukturu
- Realizaci projektu na nákup stolních počítačů a notebooků.

Regionální informační servis (RIS)

V roce 2011 byl RIS standardním způsobem udržován ve smyslu aktualizací dat v maximální možné míře, tj. data z různých zdrojů do cca 1700 dynamických stránek. Tato data od některých správců je třeba před každým uploadem validovat a upravovat do příslušných šablon RIS, některé datové sady jsou načítány automaticky pouze s nutným zajištěním servisu přenosů. Pokračovala optimalizace webového rozhraní s cílem zvýšit přehlednost systému se zaměřením na uživatele. V závěru roku byly průzkumem vymezeny cílové skupiny. Průzkum mezi odbornou veřejností potvrdil jedinečnost systému v rozšíření datových sad o databázi místních akčních skupin a ve vizualizaci územní struktury území ČR do úrovně základních sídelních jednotek.

Příklady provedených prací:

- Import vybraných kapitol z databáze ČSÚ KROK 2008–2010, MOS 2007-2010
- Aktualizace krajských RIS po jednotlivých sekcích – kraj, okres, obec s rozšířenou působností, veřejná správa
- Úpravy prezentace RIS (webové zobrazení, dynamické tabulky)
- Nové vyhledávání nad databázemi mikroregionů, nevládních neziskových organizací, místních akčních skupin a základních sídelních jednotek
- Zpracování aktualizované verze databáze průmyslových zón v ČR
- Pravidelné načítání dat z MSC2007/IRIS a jejich vizualizace v RIS a Mapovém serveru.

Mapový server CRR ČR (MS)

Aplikace Mapového serveru pokračovala ve své proměně zrychlením načítání mapových podkladů různých měřítek v jednotlivých mapových projektech pod vlastní odborný obsah map. Došlo k rozšíření interoperability pro další vyhledávače, byla nastavena nová spolupráce s ČÚZK při sdílení dat nad mapovými podklady MS. Technický rozvoj aplikace je každý rok pravidelně provázen také rutinními aktualizacími procesy, tj. aktualizací nejen vybraných mapových podkladů, ale i odborného obsahu, který je nad těmito mapovými podklady zobrazován. Vždy se jedná také o další možné propojování s RIS tak, jak dovolují momentální technické možnosti a funkčnosti obou aplikací.

Příklady provedených prací:

- Vytvoření přímého přístupu do databáze Oracle na další vybrané tabulky RIS, tím došlo k zjednodušení aktualizace odborného obsahu MS
- Implementace nových vektorových dat – unikátní databáze EuroRegionalMap (ERM)
- Implementace nové cykloturistické mapy se zrychleným načítáním v dlaždicích
- Propojení MS se serverem ČÚZK - nahlížení do katastru nemovitostí (KN)
- Aktualizace adresních bodů pomocí RSO (Registr sčítacích obvodů – zdroj ČSÚ) za účelem zpřesnění vyhledávání v mapě
- Aktualizace vrstev euroregionů, mikroregionů, infocenter, rozvojových ploch a aktivní mapa webů obcí v koordinaci s novými daty RIS.

Mapové kompozice, tj. datové výstupy z obou aplikací, jsou pravidelně využívány pro prezentační účely ze strany MMR (NOK). Všechny vytvořené mapové výstupy jsou volně k dispozici i veřejnosti v RIS.

4.3. Útvar Enterprise Europe Network (EEN)

Činnost útvaru EEN probíhala v souladu s pracovním plánem, schváleným Evropskou komisí - Generálním ředitelstvím pro podnikání a průmysl na roky 2011–2012. Projekt je podporován evropským Rámcovým programem pro konkurenceschopnost a inovace (CIP) a Ministerstvem průmyslu a obchodu ČR. Schválením projektu pod pracovním názvem BISONet se české konsorcium 11 partnerů zařadilo do mezinárodní poradenské sítě Enterprise Europe. Rámcová smlouva s EK je podepsána až do r. 2013. Vyúčtování bude provedeno na konci r. 2012.

Projekt EEN v ČR administrativně řídí Technologické centrum AV ČR, CRR ČR je odpovědný za řízení činností týkajících se poradenství o jednotném trhu Evropské unie (koordinace, zpracování zpráv, kontrolní činnost, metodická činnost atd.).

Činnost útvaru Enterprise Europe Network v CRR ČR v r. 2011 lze rozdělit do sedmi základních aktivit, které odpovídají výše uvedenému pracovnímu plánu:

Rozšiřování informací, poskytování poradenství a konzultací souvisejících s fungováním a příležitostmi vnitřního trhu se zbožím a službami.

Velký důraz v činnosti je kladen na poskytování informací a poradenství v záležitostech týkajících se podnikání a Evropské unie. Celkový počet dotazů, který zpracoval útvar EEN v roce 2011, byl 381. Dalším 232 klientům bylo poskytnuto speciální poradenství týkající se potenciálních zahraničních obchodních aktivit firem (hledání vhodných partnerů, produktů či technologií pro rozvoj firem).

Byla pokryta všechna plánovaná témata poradenství a informací: využití strukturálních fondů, evropských i národních programů pro podporu podnikání, evropská nařízení, směrnice a normy, směrnice nového přístupu – označení CE, další komunitární i národní legislativa, výběrová řízení pro veřejný sektor, obchodní příležitosti pro firmy, akce na podporu

výzkumu a vývoje, poradenství pro exportující firmy, založení podniku v jiné členské zemi, přeshraniční poskytování služeb, zpracování zdrojových analýz pro finanční poradenství, veřejné zakázky.

Dotazy jsou evidovány v databázi dotazů a klienti v databázi klientů.

Aktivní propagace iniciativ společenství, politik a programů relevantních pro MSP a poskytování informací MSP při podávání přihlášek do těchto programů:

- **Akce**

V rámci aktivní propagace evropských politik, iniciativ a programů byla v r. 2011 uskutečněna řada akcí - seminářů, workshopů a školení. EEN v CRR ČR v roce 2011 celkem zorganizovalo či spoluorganizovalo 17 akcí, jichž se účastnilo 520 posluchačů.

- **Odborné informační letáky – fact sheets**

Útvar EEN v roce 2011 pokračoval ve vydávání tzv. fact sheets – odborných informačních letáků – celkem jich bylo zpracováno 22. Touto formou jsou prezentována nejdůležitější témata, týkající se zejména vnitřního trhu EU, a také akce pořádané EEN. EEN také zpracovalo a elektronicky vydalo brožuru Jak správně přeshraničně poskytovat služby a vysílat pracovníky. Brožura byla vybrána Evropskou komisí i pro překlad do angličtiny a je zveřejněna jak na stránkách EEN, tak i na stránkách Evropské komise.

- **Propagace a EUwatch – elektronický informační bulletin**

EEN v CRR ČR vydává pravidelný měsíční bulletin nazvaný EUwatch. Zveřejňuje v něm důležité informace o fungování jednotného evropského trhu, aktuality z EU, zajímavé nabídky a poptávky pro podniky, informace o akcích a možnostech podpory podnikání, vyhlášené výzvy ze SF atd. Jedenáct čísel bulletinu bylo v r. 2011 zasíláno více než 300 klientům z řad podnikatelů, manažerů či institucí zabývajících se podporou podnikání a EU. Kromě toho pracovníci

útvary EEN přispívali pravidelně do společného bulletinu české sítě Enterprise Europe, vydávaného 4x ročně. EEN se prezentovalo také řadou článků a tiskových materiálů ve významných periodikách zaměřených na podnikatelskou sféru.

- **Webové stránky a spolupráce s dalšími servery**

Útvar EEN spravuje svoji část webu CRR ČR týkající se jeho aktivit a podílí se i na obsahu společných webových stránek sítě v ČR <http://www.een.cz/>. Zároveň uveřejňuje zajímavé informace i na webech spolupracujících organizací a institucí (např. <http://businessinfo.cz/cz/>, www.euroskop.cz, www.komora.cz, www.mpo.cz).

Operační nástroje na měření dopadu existující legislativy na MSP

Útvar EEN seznamoval podnikatele s možnostmi využití systému SME Feedback, sloužícího k informování evropských institucí o problémech při podnikání na jednotném trhu EU. Firmy mohou kontaktovat EEN v CRR ČR se žádostí o zaznamenání svého problému do databáze Evropské komise. V roce 2011 EEN v CRR ČR zaznamenalo do této databáze EK 27 případů.

Přispívání ke studiím dopadu prováděných Evropskou komisí

EEN pravidelně informovalo o otevřených konzultacích a výzkumech Evropské komise a dalších evropských institucí a o možnostech, jak se do nich mohou zapojit. EEN v CRR ČR zorganizovalo v r. 2011 jedno tematické šetření pro Evropskou komisi (kulatý stůl s podniky, následně vyplnění dotazníků a přenesení do databáze Evropské komise). Šlo celkem o 27 záznamů.

Asistence MSP při rozvoji přeshraničních aktivit a mezinárodních vazeb

Možnosti mezinárodní spolupráce a navazování kontaktů je jednou ze silných stránek celé sítě Enterprise Europe. EEN v CRR ČR byla zapojena do organizace 8 matchmakingových akcí a poskytla asistenci a poradenské služby 74 firmám, které projevíly o tyto akce zájem či se jich přímo zúčastnily. Tato asistence byla ve všech případech komplexní (včetně oborových

informací) a zahrnovala v některých případech i doprovod na akci a odbornou pomoc, včetně tlumočení, přímo v místě konání.

Podpora MSP při hledání vhodných partnerů ze soukromého nebo veřejného sektoru pomocí vhodných nástrojů

EEN při CRR ČR má přístup do databáze Business Cooperation Database (BCD), vytvářené a spravované Evropskou komisí. Útvar EEN vkládá kooperační profily svých firem – zájemců o jakýkoliv druh obchodní či výrobní spolupráce, vyhledává z této databáze vhodné partnery pro české firmy, šíří vybrané nabídky/poptávky v bulletiněch, na webových stránkách či na vyžádání. V roce 2011 projevilo zájem o nabídky ze zahraničí 110 českých firem a 22 zahraničních firem o nabídky českých podniků. EEN v CRR ČR vložilo do databáze BCD 20 aktivních profilů českých firem, které nabízejí nebo poptávají zboží a služby pro mezinárodní spolupráci. Pro vyhledávání vhodných obchodních partnerů pro podniky jsou kromě matchmakingových akcí či databáze BCD využívány i přímé kontakty na členy sítě Enterprise Europe v zahraničí nebo databáze firem jak zahraničních, tak českých.

Kooperace a koordinace, mezinárodní konference a další velké akce, zlepšování kvality

Řízení poradenských aktivit o jednotném trhu EU v rámci sítě EEN v ČR probíhá v úzké spolupráci s koordinátorem projektu, Technologickým centrem AV ČR. Dvakrát se sešla v r. 2011 řídicí rada české sítě Enterprise Europe, v níž má zastoupení i MMR a další významné instituce a ministerstva. EEN při CRR ČR má své zastoupení ve dvou evropských pracovních a sektorových skupinách sítě Enterprise Europe.

Velký důraz je kladen na zvyšování kvality poskytovaných služeb. Jedním z důležitých nástrojů je získávání zpětné vazby od klientů. Slouží k tomu nejen hodnotící dotazníky vyplňované účastníky akcí, ale i např. děkované dopisy od spokojených zákazníků. Na počátku roku 2011 se opět uskutečnilo také velké dotazníkové šetření mezi firmami – klienty EEN v ČR, které ukázalo velice pozitivní dopad aktivit EEN na podnikatelskou veřejnost a také spokojenost se službami EEN v ČR.

4.4. Vesnice roku a Historické město roku

CRR ČR spolupracuje od roku 2011 s MMR při přípravě a realizaci soutěže Vesnice roku a soutěže o titul Historické město roku. Tyto činnosti na CRR ČR přešly delimitací činností z MMR v prosinci 2010. Na základě rozhodnutí ministra RM č. 252/2010 bylo delimitováno samostatné Oddělení regionálních pracovišť MMR do příspěvkové organizace Centrum pro regionální rozvoj ČR. Delimitace zahrnovala procesy, předmět vykonávané činnosti a s tím spojenou oblast legislativní, hmotně právní a procesně právní.

Vesnice roku

Soutěž Vesnice roku je pořádána v rámci Programu obnovy venkova, vyhlašují ji Ministerstvo pro místní rozvoj, Spolek pro obnovu venkova, Svaz měst a obcí ČR a Ministerstvo zemědělství. Cílem soutěže Vesnice roku v Programu obnovy venkova je snaha povzbudit obyvatele venkova k aktivní účasti na rozvoji svého domova, zveřejnit rozmanitost a pestrost uskutečňování programů obnovy vesnic a upozornit širokou veřejnost na význam venkova.

CRR ČR zajišťuje funkci tajemníků krajských hodnotitelských komisí (poskytování informací, evidence zaslaných přihlášek, účast na hodnocení), koordinuje soutěž na úrovni krajů a spolupracuje na publicitě a propagaci soutěže.

Soutěž poprvé vyhlásil Spolek pro obnovu venkova ČR v roce 1995 pod názvem „Soutěž o nejzdařilejší program obnovy vesnice“. Od roku 1996 je jedním z vyhlášovatelů Ministerstvo pro místní rozvoj a Svaz měst a obcí ČR. Ministerstvo zemědělství se mezi vyhlášovatele připojilo v roce 2007. Od roku 2011 zajišťují funkci tajemníků krajských hodnotitelských komisí pracovníci CRR ČR.

Soutěže se mohly účastnit obce s maximálním počtem 6 300 obyvatel, které mají zpracovaný vlastní strategický dokument zabývající se rozvojem obce, program obnovy vesnice nebo program rozvoje svého územního obvodu.

Soutěž byla vyhlášena na Dni malých obcí 1. března 2011. Do konce dubna 2011 probíhal příjem přihlášek. Celkem se do soutěže přihlásilo 305 obcí z celé České republiky. V průběhu května a června probíhala krajská hodnocení pod vedením jednotlivých krajských tajemníků z CRR ČR.

Obce, které se přihlásily do soutěže, byly v průběhu měsíce května a června hodnoceny v následujících oblastech: koncepční dokumenty, společenský život, aktivity občanů, podnikání, péče o stavební fond a obraz vesnice, občanská vybavenost, inženýrské sítě a úspory energií, péče o veřejná prostranství, přírodní prvky a zeleň v obci, péče o krajinu, připravované záměry a informační technologie obce.

V rámci hodnocení krajských kol mohly obce získat kromě Zlaté stuhy (za vítězství v krajském kole) i další ocenění: Modrá stuha (za společenský život), Bílá stuha (za činnost mládeže), Zelená stuha (za péči o zeleň a životní prostředí), Oranžová stuha (za spolupráci obce a zemědělského subjektu).

Na přelomu srpna a září potom proběhlo i celostátní kolo, kterého se účastnily vítězové krajských kol. Vítězem 17. ročníku se stala zlínská Komňa. Na „medailových příčkách“ skončil středočeský Hlavenec a olomoucká Skalička.

Historické město roku

Soutěž o titul Historické město roku je vyhlašována v rámci Programu regenerace městských památkových zón ve spolupráci Ministerstva pro místní rozvoj, Ministerstva kultury a Svazu historických sídel Čech, Moravy a Slezska. Oficiální název soutěže je „Cena za nejlepší přípravu a realizaci Programu regenerace městské památkové rezervace a městské památkové zóny“.

Zástupci CRR ČR jsou členy tříčlenných krajských hodnotících komisí společně se zástupci Národního památkového ústavu a Sdružení historických sídel Čech Moravy a Slezska.

Přihlášky do této soutěže mohla města zasílat do 31. prosince 2011. Celkem se do soutěže přihlásilo 53 měst z celé České republiky. Hodnocení již probíhalo v následujícím roce 2012.

5. Hospodářské ukazatele

V roce 2011 byla prováděna úsporná opatření stanovená zřizovatelem, byly dořešeny organizační postupy pro důsledné schvalování výdajových položek ex ante a zpřesněny kompetence pro posuzování a schvalování rozpočtových výdajů. Došlo k vyšší integraci jednotlivých úseků útvaru ekonomického řízení jak v rámci útvaru (propojení rozpočtové, účetní a hospodářské činnosti), tak i mezi hlavní kanceláří a pobočkami. Byl tak zvýšen dohled nad správností příjmových a výdajových operací z věcného i z formálního hlediska. Audity nadřízených orgánů, které v roce 2011 v CRR ČR proběhly, neshledaly v hospodaření organizace žádné závady.

Při přípravě rozpočtu na rok 2012 byl zohledněn vliv úsporných opatření realizovaných v roce 2011 v souladu se snížením rozpočtu, růst mzdových nákladů respektující nařízení vlády ČR č. 130/2009 a kvantifikace předpokládaného růstu cen vstupů, na jejichž vývoj má organizace malý vliv. Rozpočet pro rok 2012 byl připraven jako vyrovnaný.

Tabulka 5: **Přehled základních hospodářských ukazatelů k 31. 12. 2011 (v tis. Kč)**

Ukazatel	Neinvestiční náklady celkem	Tržby a výnosy celkem	Hospodářský výsledek (zisk)	Příspěvek na činnost ze SR	Systém. dotace na investice	Příspěvek ze zdrojů EK	Přepočtený počet zaměstnanců
Rozpočet schválený	234 792	237 792		70 184	2 000	5 100	110
Rozpočet upravený	242 678	242 678		74 252	4 370	5 100	113
Skutečnost k 31. 12. 11	160 321	160 772	451	74 252	3 787	4 219	123 *
% plnění	66,06 %	66,25 %		100,00 %	86,66 %	82,73 %	108,85 %

* s EEN

Tabulka 6: Vývoj ukazatelů v letech 2009 - 2011 (v tis. Kč / osoby)

Ukazatel	2009	2010	2011
Neinvestiční výdaje	228 301	211 529	160 321
Tržby - výnosy	2 542	3 049	1 861
Systémové dotace na investice	80 718	2 000	3 870
Příspěvek na činnost	181 429	239 906	154 692
Příspěvek EK na Enterprise Europe Network	3 983	6 030	4 219
Hospodářský výsledek zisk		37 456	451
Hospodářský výsledek ztráta	-40 347		
Přepočtený počet zaměstnanců	125	126	123

Poznámka k tabulkám 5 a 6:

Enterprise Europe Network vyvíjí činnost, která není zahrnuta v rozpočtu CRR ČR. Jedná se o mimorozpočtové aktivity, jejichž náklady jsou ale zahrnuty v účetnictví CRR ČR, a tím se promítají do vykazované skutečnosti k 31. 12. 2011. Stejný postup vykazování platí i pro přepočtený počet zaměstnanců.

Tabulka 7: **Struktura ostatních výnosů ke dni 31. 12. 2011**

Činnost	Částka (v tis. Kč)
Výnosy z prodeje služeb EEN, přefakturace	95
Ostatní výnosy přefakturace nákladů	22
Náhrady od pojišťovny	238
Kurzové zisky, bankovní úroky	1 481
Prodej hmotného majetku	0
Čerpání fondů	25
Kontrolní součet	1 861

Výnosy z prodeje služeb EEN jsou vyúčtováním služeb v rámci Elmia Subcontractor 2011 a CzechBUS 2011 (39 tis. Kč) a zůstatek ve výši 56 tis. Kč je výnos z přefakturace cestovních nákladů. Ostatní výnosy z přefakturace nákladů CRR jsou přefakturací režijních nákladů ČR-Rakousko. Dále pak ostatní výnosové položky jako pojistná plnění od pojišťovny, kurzové zisky, připsané bankovní úroky.

Tabulka 8: Přehled nákladů organizace ke dni 31. 12. 2011 (v tis. Kč)

Náklady		Rozpočet schválený	Rozpočet upravený	Skutečnost	% plnění k upravenému rozpočtu
501	Spotřeba materiálu	2 185	2 918	3 384	115,97%
502	Spotřeba energie	1 178	1 300	550	42,31%
511	Opravy a udržování	115 541	94 731	14 272	15,70%
512	Cestovné tuzemské a zahraniční	1 054	1 299	1 136	87,45%
513	Náklady na reprezentaci	169	381	415	108,92%
518	Ostatní služby	27 611	46 641	37 650	80,72%
521	Mzdové náklady	44 767	50 267	51 797	103,04%
524	Zákonné pojištění	15 105	16 627	17 128	103,01%
527	Zákonné sociální náklady	1 711	1 752	2 254	128,65%
531	Silniční daň	0	0	0	0,00%
538	Ostatní daně a poplatky	785	785	815	103,82%
528	+ Ostatní sociální náklady				
542	Ostatní pokuty a penále	0	0	15	x
541	+ Smluvní pokuty a úroky z prodlení				
543	Odpis pohledávek	0	0	0	x
563	Kurzové ztráty	0	0	573	x
548	Manka a škody	16	16	121	756,00%
549	Jiné ostatní náklady	825	825	609	73,81%
551	Odpisy dlouhodobého hmotného a nehmotného majetku	23 725	25 016	26 472	105,82%
555	Tvorba rezerv	0	0	3 050	x
569	Ostatní finanční náklady	120	120	80	66,67%
Náklady celkem		234 792	242 678	160 321	

Pozn. k položkám 521, 524 a 527: v položce 521 jsou zahrnuty i mzdové prostředky na Enterprise Europe Network a prostředky vyplacené z fondu odměn ve výši 25tis. Kč, totéž se týká položky 524 zákonné sociální a zdravotní pojištění, v položce 527 jsou uvedeny i položky na ostatní zákonné sociální náklady včetně přidělu na účet FKSP v zákonné výši z celkového objemu mzdových prostředků.

Tabulka 9: **Přehled čerpání nákladových položek**

501 - Spotřeba materiálu	3 384 Kč
Z nákladové položky byly hrazeny nákupy materiálu pro zajištění provozu CRR ČR, jeho poboček a společného technického sekretariátu ČR - Polsko - nákup drobného dlouhodobého majetku, kancelářského a úklidového materiálu, pohonných hmot a odborných publikací a časopisů.	
502 - Spotřeba energie	550 tis. Kč
Z nákladové položky byly hrazeny náklady na spotřebu elektrické energie, plynu, TUV a vody za rok 2011.	
511 - Opravy a údržba	14 272 tis. Kč
Z nákladové položky byly hrazeny náklady na údržbu informačních systémů IS Monit pro SROP, JPD, Interreg IIIA, IIIB a IIIC, údržbu Licencí pro OPTP, údržbu Linux serverů a databáze Oracle a ostatních informačních systémů, údržbu PC sítě a dále na údržbu a opravy automobilů.	
512 - Cestovné	1 136 tis. Kč
Z nákladové položky byly hrazeny náklady na tuzemské a zahraniční pracovní cesty zaměstnanců. Náklady na tuzemské pracovní cesty ve výši 587 tis. Kč a na zahraniční pracovní cesty ve výši 549 tis. Kč.	
Zahraníční pracovní cesty zaměstnanců EEN byly zčásti hrazeny z prostředků Evropské komise, tyto příjmy jsou zúčtovány do výnosů na účtu 649.	
513 - Náklady na reprezentaci	415 tis. Kč
Z nákladové položky byly hrazeny náklady na pohoštění zahraničních partnerů, pohoštění při pracovních schůzkách, obchodních jednáních a při konání seminářů.	
518 - Ostatní služby	37 650 tis. Kč
Podrobný přehled nákladové položky ostatní služby	
Položka	Částka
Pronájem	4 787 tis. Kč
Právní služby	2 437 tis. Kč
Servisní a materiálové služby	870 tis. Kč
Poštovní poplatky a kurýrní služby	431 tis. Kč
Telefonní, televizní a rozhlasové poplatky	1 202 tis. Kč
Připojení k datové síti	3 563 tis. Kč
Nehmotný majetek do 60 tis. Kč	474 tis. Kč
Aktualizace www stránek, registrace domén	16 tis. Kč
Překlady a tlumočení	326 tis. Kč
Ostraha objektu	242 tis. Kč
Úklidové práce a svoz odpadu	171 tis. Kč
Účetní a administrativní práce	1 943 tis. Kč
Tisky a grafické návrhy	854 tis. Kč
Inzerce a propagace	899 tis. Kč
Odborné kurzy a semináře	360 tis. Kč

Odborné práce	3 494 tis. Kč
Systémové práce integrátora	9 906 tis. Kč
Aktualizace regionálních informačních servisů	1 380 tis. Kč
Ostatní práce a služby	4 295 tis. Kč
kontrolní součet	37 650 tis. Kč
521 - Mzdové náklady	51 797 tis. Kč
Na nákladové položce jsou zaúčtovány všechny mzdové výdaje na platy a OON všech zaměstnanců CRR ČR .	
524 - Zákonné pojištění	17 128 tis. Kč
Z nákladové položky byly hrazeny náklady na sociální a zdravotní pojištění, které hradí CRR ČR za všechny své zaměstnance.	
527 - Zákonné sociální náklady	2 254 tis. Kč
Na nákladové položce jsou zaúčtovány: základní příděl do FKSP za rok 2011 ve výši 494 tis.Kč a dále pak ostatní sociální náklady vynaložené na vzdělávání zaměstnanců ve výši 1 760 tis. Kč.	
528 - Jiné sociální náklady	784 tis. Kč
Z nákladové položky byly hrazeny náhrady při dočasné pracovní neschopnosti za prvních 21 dnů pracovní neschopnosti a příspěvek organizace na stravování.	
538 - Jiné daně a poplatky	31 tis. Kč
Z nákladové položky byly hrazeny dálniční známky a jiné správní poplatky.	
541, 542 - Smluvní pokuty a úroky z prodlení, ostatní pokuty a penále	15 tis. Kč
Z nákladové položky byly uhrazeny smluvní pokuty na základě dodavatelsko-odběratelské smlouvy.	
547 - Manka a škody	121 tis. Kč
Na účtu jsou zúčtovány škody způsobené zaměstnavateli zaměstnancem v roce 2011, které mu byly předepsány k úhradě nebo byl uplatněn nárok na pojistné plnění u příslušné pojišťovny.	
549 - Ostatní náklady z činnosti	609 tis. Kč
Z nákladové položky bylo hrazeno pojištění vozidel, pojištění při pracovním vycestování do zahraničí, zákonné pojištění odpovědnosti zaměstnavatele.	
551 - Odpisy hmotného a nehmotného dlouhodobého majetku	26 472 tis. Kč
Na účtu jsou zúčtovány provedené účetní odpisy hmotného a nehmotného dlouhodobého majetku podle odpisových plánů účetních odpisů CRR ČR pro rok 2011	
555 - Tvorba rezerv	3 050 tis. Kč
Byly vytvořeny rezervy na vzniklé riziko u výdajů na projekt OPTP %0012, kde byly zjištěny pochybnosti a zahájena kontrola FU a na vzniklé riziko u výdajů na projekt OPTP %0075, který byl předčasně ukončen v rámci delimitace projektů.	
563 - Kurzové ztráty	573 tis. Kč
Na účtu jsou zúčtovány kurzové ztráty vzniklé přepočtem cizí měny při účetních operacích (devizový účet, valutová pokladna, cestovní náhrady ZPC, závazky či pohledávky v cizí měně)	
569 - Ostatní finanční náklady	80 tis. Kč
Z nákladové položky byly hrazeny bankovní poplatky.	

6. Komunikace

6.1. Poskytování informací podle zákona č. 106/1999 Sb.

Centrum pro regionální rozvoj ČR v roce 2011 obdrželo jednu nově podanou žádost o informace a požadovanou informaci poskytlo v plném rozsahu. CRR ČR neobdrželo žádné odvolání proti rozhodnutí o odmítnutí poskytnutí informace a obdrželo jednu stížnost na postup při vyřizování žádostí o informace dle §16 a, odst. 1, písmeno b, tedy neposkytnutí informace v zákonem stanovené lhůtě. CRR ČR v době uplynutí zákonné lhůty pro poskytnutí informace požadovanou informací nedisponovalo, obrátilo se proto se žádostí o poskytnutí informace na slovenského partnera, který informací disponoval a následně ji předal i CRR ČR. Z tohoto důvodu byla informace poskytnuta až po uplynutí zákonné lhůty. Centrum pro regionální rozvoj ČR nebylo v roce 2011 účastníkem žádného soudního sporu ve věci přezkoumání zákonnosti rozhodnutí o odmítnutí poskytnutí informace na základě žádosti dle zákona č. 106/1999 Sb., o svobodném přístupu k informacím.

6.2. Komunikační aktivity

CRR ČR se jako státní příspěvková organizace ve svých propagačních aktivitách v roce 2011 zaměřilo na veřejnou prezentaci a medializaci činností, které z titulu svého pověření pro MMR vykonává. Ve spolupráci s MMR se podílí na vytváření a plnění komunikačních akčních plánů jednotlivých programů EU, především Integrovaného operačního programu.

Hlavním komunikačním kanálem CRR ČR je vlastní internetová prezentace, která v roce 2011 zaznamenala 170 186 návštěv. Mezi nejvíce navštěvované patří stránky s aktuálními výzvami a dokumenty k jednotlivým operačním programům a také stránky s kontakty na jednotlivá regionální pracoviště. Na konci roku 2011 CRR ČR začalo realizovat změnu své internetové prezentace z hlediska grafiky, struktury i obsahu. Nová prezentace bude spuštěna v únoru 2012.

V roce 2011 probíhala intenzivní spolupráce s médii, bylo vydáno celkem 9 tiskových zpráv a navázána dobrá spolupráce s regionálními deníky a týdeníky a také odbornými internetovými servery (www.profit.cz, www.panelovydum.cz, www.bydletvpanelu.cz, www.businessinfo.cz a další). V tisku, rozhlasu, televizi či na internetových zpravodajských serverech bylo v roce 2011 zaznamenáno celkem 25 obsahových zmínek o organizaci. CRR ČR bylo dále partnerem letní soutěže v Týdeníku rozhlas „Velká letní soutěž: Putování s Centrem pro regionální rozvoj ČR“, v níž bylo představeno čtrnáct zajímavých projektů spolufinancovaných z evropských fondů a administrovaných CRR ČR po celé republice. Soutěže se zúčastnilo 11 290 čtenářů Týdeníku rozhlas. CRR ČR bylo také partnerem jazzového festivalu Bohemia Jazz Fest, který se v červenci 2011 konal po sedmi městech České republiky.

Od října 2011 CRR ČR vydává svůj informační newsletter Včera, dnes a zítra, v němž informuje zaměstnance, zřizovatele, žadatele a příjemce i širokou veřejnost o aktualitách a novinkách ve všech svých činnostech. V roce 2011 vyšla dvě čísla tohoto newsletteru, který je v elektronické podobě ke stažení také na internetových stránkách.

CRR ČR se v roce 2011 zúčastnilo řady veletrhů, výstav a konferencí, ať již samostatně, nebo ve spolupráci s MMR. Na všech akcích prezentovalo svou činnost v oblasti evropských fondů a regionálního rozvoje. V roce 2011 se jednalo o Mezinárodní veletrh průmyslu cestovního ruchu GO, Mezinárodní veletrh turistických možností v regionech Regiontour, Středoevropský veletrh cestovního ruchu Holiday World, Konferenci Internet ve státní správě a samosprávě, Konferenci Regenerace bytového fondu, Konferenci Dny malých obcí a další.

V Integrovaném operačním programu v roce 2011 CRR ČR realizovalo články „Evropské dotace pomáhají zlepšit prostředí českých sídlišť“ a „Evropské dotace a ochrana obyvatel v krizových situacích“, které vyšly v odborných periodících a na odborných serverech. Dále CRR ČR realizovalo 12 seminářů a školení pro žadatele a příjemce (aktuální výzvy, vyplňování žádostí, veřejné zakázky, projektové řízení ad.) a spolupracovalo s MMR při vydání publikace „Revitalizace sídlišť“ a na vydávání informačního čtvrtletníku IOP pod lupou.

Vlastní informační a propagační činnost vykonávalo také pracoviště Enterprise Europe Network (viz příslušná kapitola).

7. Kontakty

CENTRUM PRO REGIONÁLNÍ ROZVOJ ČR

IČ 65993870
Vinohradská 46
120 00 Praha 2
Tel.: +420 221 580 201
Fax: +420 221 580 284
E-mail: crr@crr.cz

Pracoviště Enterprise Europe Network:

Ředitelka Enterprise Europe Network při CRR ČR:
PhDr. Marie Pavlů, CSc.
Ve Struhách 27, 160 00 Praha 6
Tel.: 234 006 230, Fax: 234 006 251
E-mail: een@crr.cz, pavlu@crr.cz

REGIONÁLNÍ PRACOVISŤE

Praha

(oblast působnosti: hlavní město Praha)

Střední Čechy

(oblast působnosti: Středočeský kraj)

Vedoucí poboček: Ing. Petr Barák
nám. Míru 9 (Národní dům), 120 53 Praha 2
Tel.: 221 596 520, Fax: 221 596 524
E-mail: praha@crr.cz, barak@crr.cz

Jihozápad

(oblast působnosti: Jihočeský a Plzeňský kraj)

Vedoucí pobočky: Ing. Naděžda Burešová
Karlova 108, 397 01 Písek
Tel.: 382 224 414, Fax: 382 224 415
E-mail: jihozapad@crr.cz, buresova@crr.cz

Severozápad

(oblast působnosti: Karlovarský a Ústecký kraj)

Vedoucí pobočky: Ing. Jindřich Puchinger
Školní 1183/10, 430 01 Chomutov
Tel.: 474 623 720, Fax: 474 623 721
E-mail: severozapad@crr.cz, puchinger@crr.cz

Severovýchod

(oblast působnosti: Liberecký,
Královéhradecký a Pardubický kraj)

Vedoucí pobočky: Ing. Leoš Macura
U Koruny 73, 500 02 Hradec Králové
Tel.: 495 580 411, Fax: 495 580 413
E-mail: severovýchod@crr.cz, macura@crr.cz

Jihovýchod

(oblast působnosti: Jihomoravský kraj
a Kraj Vysočina)

Vedoucí pobočky: Ing. Tatiana Mifková, Ph.D.
Novobranská 526/14, 602 00 Brno
Tel.: 542 210 529, Fax: 542 210 529
E-mail: jihovýchod@crr.cz, mifkova@crr.cz

Střední Morava

(oblast působnosti: Olomoucký a Zlínský kraj)

Vedoucí pobočky: Ing. Ivana Šupová
Jeremenkova 40B, 772 00 Olomouc
Tel.: 587 337 704, Fax: 587 337 702
E-mail: strednimorava@crr.cz, supova@crr.cz

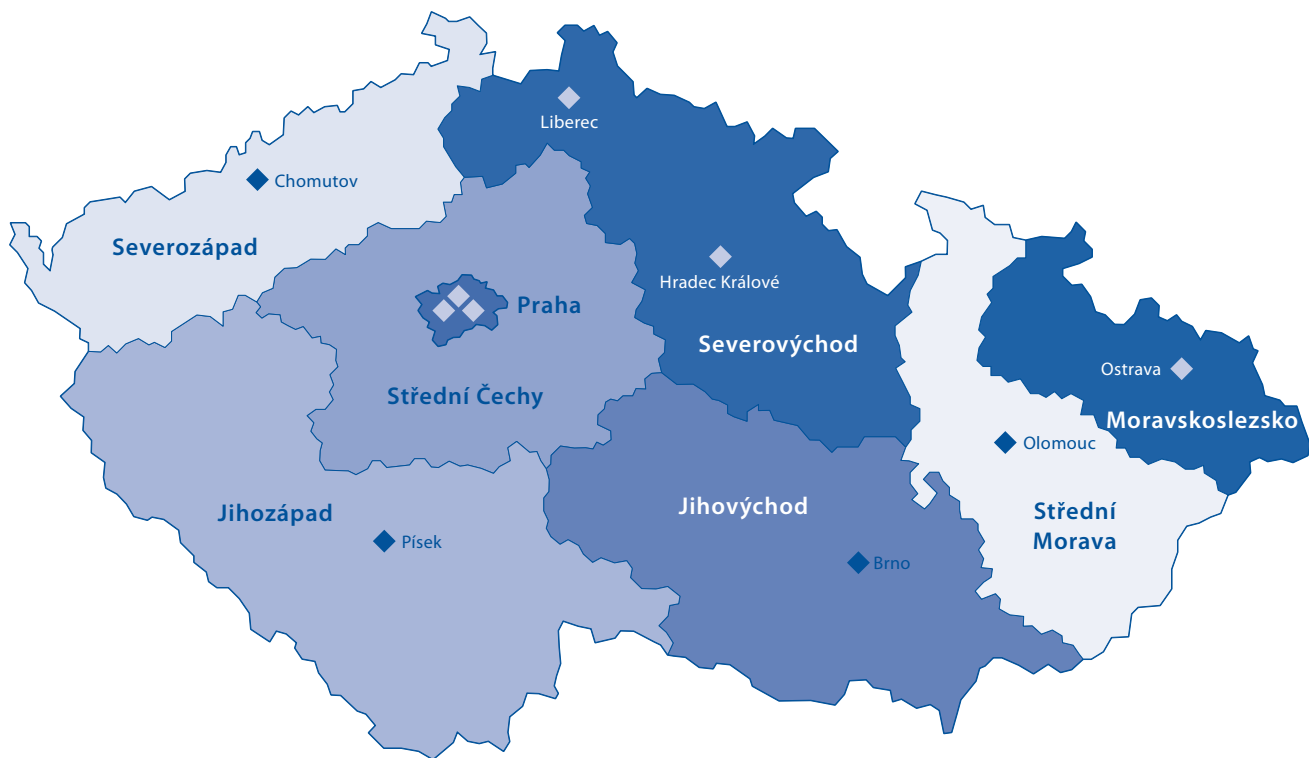
Moravskoslezsko

(oblast působnosti: Moravskoslezský kraj)

Vedoucí pobočky: Ing. Lumír Ondřejek
28. října 165, 709 00 Ostrava
Tel.: 597 081 423, Fax: 597 081 425
E-mail: moravskoslezsko@crr.cz, ondrejek@crr.cz

JTS CZ-PL

Vedoucí: RNDr. Karel Schmied
Jeremenkova 40B, 779 00 Olomouc
Tel.: 587 337 710, Fax: 587 337 717
E-mail: jts.olomouc@crr.cz, schmied@crr.cz



8. Seznam použitých zkratek

AV ČR	Akademie věd České republiky
CRR ČR	Centrum pro regionální rozvoj České republiky
ČMZRB	Českomoravská záruční a rozvojová banka
ČSÚ	Český statistický úřad
EK	Evropská komise
EEN, ENTENET	Enterprise Europe Network
ERDF	Evropský regionální rozvojový fond
ESF	Evropský sociální fond
EU	Evropská unie
EÚS	Evropská územní spolupráce
FMP/DF	Fond malých projektů / Dispoziční fond
IOP	Integrovaný operační program
IS	Informační systém
ISPA	Instrument for Structural Policies for Pre-accession
JPD 2	Jednotný programový dokument Praha Cíl 2
JTS	Společný technický sekretariát
MF	Ministerstvo financí
MK	Ministerstvo kultury
MMR	Ministerstvo pro místní rozvoj
MPSV	Ministerstvo práce a sociálních věcí
MS	Monitorovací systém
MSC2007	Monitorovací systém strukturálních fondů a Fondu soudržnosti
MSP	Malé a střední podniky
MV	Ministerstvo vnitra

MZd	Ministerstvo zdravotnictví
MZUP	Monitorovací zpráva o zajištění udržitelnosti projektu
NKÚ	Nejvyšší kontrolní úřad
NOK	Národní orgán pro koordinaci
NSRR	Národní strategický referenční rámec
NUTS	Nomenklatura územních statistických jednotek (statistická jednotka EU)
OP	Operační program
OPPS	Operační program přeshraniční spolupráce
OPTP	Operační program technická pomoc
OSMS	Odbor správy monitorovacího systému na MMR
PAO	Schvalující úředník programu
PCO	Platební a certifikační orgán
Phare	předvstupní program pomoci Evropské unie
QMS	Quality Management System
RIS	Regionální informační servis
RM	Rozhodnutí ministra pro místní rozvoj
RRF	Regionální rozvojový fond
ŘO	Řídící orgán
SF EU	Strukturální fondy EU
SROP	Společný regionální operační program
VŘ, VZ	Výběrová řízení, veřejné zakázky
ZS	Zprostředkující subjekt
ŽoK	Žádost o kontrolu
ŽoP	Žádost o platbu



Centrum pro regionální rozvoj ČR

Státní příspěvková organizace

Vinohradská 46

120 00 Praha 2

www.crr.cz

Design, produkce a tisk: grafické studio Eterna

Redakce: Centrum pro regionální rozvoj ČR

Účelová publikace, není určeno k prodeji



Centrum pro regionální rozvoj České republiky

Státní příspěvková organizace

Vinohradská 46
120 00 Praha 2

Tel.: +420 221 580 201
Fax: +420 221 580 284
E-mail: crr@crr.cz