

Včera, dnes a zítra

číslo 8

březen 2013



Vážení čtenáři,

na stránkách našeho občasníku Vás pravidelně seznamujeme s novinkami, které se významným způsobem dotýkají Centra pro regionální rozvoj ČR – ať již se jedná o aktuality přímo z naší činnosti, nebo o obecnější problémy, které ale naši činnost také ovlivňují. Na mysl mám zejména nedávno skončená dlouhá jednání o podobě evropského rozpočtu na příští programovací období a stále ještě probíhající intenzivní diskuze o nastavení evropské strukturální politiky, které probíhají jak na české úrovni, tak samozřejmě i na evropské úrovni.

Centrum pro regionální rozvoj je již dnes vnímáno především jako organizace spojená s administrací evropských fondů. Již méně je ale známo, že vykonáváme řadu dalších činností, které úzce souvisí s regionálním

rozvojem, jehož podpora je ostatně vetkána již do samotného názvu organizace. Pokud se podíváme do minulosti do doby vzniku CRR, tak zjistíme, že původní náplní naší činnosti byla právě podpora regionálního rozvoje a regionální politiky vlády. Teprve postupem času jsme se začali stále více a více věnovat agendě evropských fondů až do dnešního stavu, kdy jako zprostředkující subjekt máme na starosti polovinu alokace Integrovaného operačního programu. Jen pro představu, polovina alokace IOP je 785 mil. EUR, tedy podle současného kursu necelých dvacet miliard korun. A to již rozhodně není zanedbatelná částka, která je určena na rozvoj infrastruktury v regionech.

Rozhodli jsme se proto navázat na loni zahájenou tradici mimořádných čísel našeho časopisu, která blíže představuje jednotlivé oblasti naší činnosti. A zatímco loňská dvě mimořádná čísla se věnovala evropským fondům, tentokrát se zaměříme především na regionální činnosti, kterým se věnujeme. V tomto čísle se tak dočtete informace o Regionálním informačním servisu a Mapovém serveru, tedy dvou volně přístupných internetových portálech, které spravujeme a provozujeme již od roku 2000. RIS nabízí obrovské množství regionálních dat, které pak Mapový server zobrazuje na různé mapové podklady. Za vývoj obou portálů jsme dostali několik odborných cen, ale co nás těší ještě více, jsou pozitivní ohlasy samotných uživatelů obu aplikací.

Nesmíme ovšem zapomenout ani na soutěž Vesnice roku a soutěž o titul Historické město roku, na je-

jichž organizaci se od roku 2011 také podílíme, na Regionální rozvojový fond, který poskytuje obcím zvýhodněné úvěry na výstavbu obecní infrastruktury, a v neposlední řadě ani na pražský projekt Akcelerace, který je zaměřen na podporu malých a středních podnikatelů jako motorů růstu, inovací a tvorby nových pracovních míst. O tom všem se dočtete v tomto speciálu a já věřím, že pro Vás budou informace o naší regionální činnosti přínosné.

Vaše Markéta Reedová
Generální ředitelka CRR ČR

Obsah

Regiony pod drobnohledem	2
Co lze nalézt na www.risy.cz?	3
Specifická data v RIS a mapovém serveru	4
Mapový server CRR ČR	6
Historické město roku	12
Vyhlášen nový ročník Vesnice roku	13
Regionální rozvojový fond	14
Podpora malých a středních podniků	16

Regiony pod drobnohledem

Většina z nás určitě na internetu využívá různé informační systémy a mapové servery, odkud čerpá základní informace o svém bydlišti, nejbližším okolí, ale třeba i o druhém konci republiky. Ale co když chci vědět víc? Je moje obec členem nějakého mikroregionu nebo místní akční skupiny? V jakých administrativních celcích vlastně leží? Kam se dostavit na matriku nebo finanční úřad a jak a z čeho čerpat dotaci na můj podnikatelský záměr? Jak si moje obec vede ve srovnání s jinými obcemi? Kolik má aktuálně obyvatel, či realizovaných projektů EU? Tyto a spoustu dalších informací naleznete právě v našem Regionálním Informačním Servisu a Mapovém serveru.

Centrum pro regionální rozvoj ČR (CRR) je státní příspěvková organizace, která byla zřízena Ministerstvem pro místní rozvoj ČR na konci roku 1996 za účelem podpory regionálního rozvoje jak z centrální úrovně (tj. institucionálním a organizačním zajištěním programů podpory Vlády ČR, zajištěním implementace zahraničních programů podpory a zajištěním vzdělávací činnosti v oblasti regionální politiky a rozvoje, monitorováním a evaluací efektivity rozvojových programů), tak z roviny samotných regionů (spoluprací při vytváření

rozvojových regionálních programových dokumentů, spoluprací s regionálními poradními a informačními centry a koordinací jejich činnosti). Od roku 2000 je jednou z činností CRR také správa a provoz regionálních informačních systémů. Přestože postupem času došlo ke změně priorit v činnosti organizace a dnes hlavní část náplně tvoří agenda spojená s administrací evropských fondů, i nadále tvoří podpora regionů významnou složku naší činnosti.

Naší chloubou jsou zejména dva internetové portály, tedy **Regionální informační servis** (RIS – www.risy.cz) a **Mapový Server** (<http://mapy.crr.cz>). Páteří portálu RIS je **13 samostatných krajských RISů** (mimo hl. m. Prahu) a **2 turistické weby RIS Šumava a Beskydy**. Všechny krajské RISy jsou zpracované v jednotné struktuře se stejnými ukazateli, což umožňuje uživatelům snadnou orientaci napříč všemi kraji a efektivní přístup ke specifickým informacím pro kteroukoli území České republiky. Zpřístupňují zejména regionální data zaměřená na údaje charakterizující hospodářské prostředí, životní prostředí, sociální prostředí, administrativní členění, samosprávu, veřejnou správu, dotace aj., vždy s napojením na Mapový Server. Ve spolupráci s různými organizacemi

v krajích jsou všechny RISy, a provázaně i Mapový Server, doplňovány a pravidelně aktualizovány – některé agendy dokonce každý týden.

Oba portály získaly prestižní odborná ocenění, udělovaná v rámci programu odborné konference Internet ve státní správě a samosprávě v Hradci Králové. RIS postoupil do finále soutěže Geoaplikace a získal 1. místo za řešení systému, Mapový server získal ocenění Mapa roku v kategorii Kartografické aplikace na internetu.

Samotná odborná ocenění by však o kvalitách Mapového Serveru CRR ČR a Regionálních Informačních Servisů dostatečně nevyovídala. Měřítkem jakosti bývá vždy zejména odezva ze strany samotných uživatelů, a i tou se mohou informační systémy Centra pro regionální rozvoj pochlubit. Důkazem je například statistika návštěvnosti webového portálu www.risy.cz s více než 2000 aktivními stránkami – systém zaznamenal v roce 2012 více než 300 000 unikátních přístupů, celkem bylo prohlédnuto 1,2 milionu stránek a podle statistik se na stránky RISů vrací každý 3,5 uživatel. I to svědčí o tom, že uživatelé zde pro ně potřebné informace nalézají a vracejí se pro ně znovu.

Co lze nalézt na www.risy.cz ?

Regionální informační servis je ve své podstatě obrovská databáze obsahující nepřehledné množství informací týkajících se všech českých regionů mimo metropole. Statistická data je možné získat jak za celou republiku, tak i členěná dle regionů od „evropských“ NUTS 2 až po obce, městské části nebo základní sídelní jednotky. Vedle statistických dat jsou ale k dispozici také další databáze obsahující mnoho užitečných informací nejen o regionálním rozvoji.

Portál Regionálních Informačních Servisů byl založen na základě usnesení vlády č. 682/2000 o Strategii regionálního rozvoje České republiky. Již tehdy bylo Centrum pro regionální rozvoj ČR pověřeno jeho správou a provozem. Za 13 let existence bylo v RIS vytvořeno uživatelsky přívětivé prostředí s přehlednou a jednotnou strukturou uložených dat, z nichž je možné snadno získat přehledy a podrobné informace např. o euroregionech, mikroregionech, místních akčních skupinách, obcích a jejich rozvojových plochách, informačních centrech nebo nevládních neziskových organizací v daném kraji. Prezentace statistických údajů jsou nadto maximálně ožívány názornými grafy a mapami.

Potřebné informace zde nalezne rozsáhlé spektrum uživatelů od odborníků, přes zástupce státní správy

a samosprávy a na své si přijde i širší odborná či laická veřejnost, studenti nevyjímaje. Pomocí inteligentních vyhledávačů je navíc vyhledávání regionálních dat v RIS tou nejsnazší a časově nejúspornější cestou, jak se k informacím dostat. Nemá smysl jmenovat vše, co lze na RIS nalézt. Nejlepší je navštívit www.risy.cz a osobně se „proklikat“ k nepřehlednému množství informací týkajících se vybraného regionu. Drobnou ukázkou z obsahu dat nicméně najdete na následující dvojstráně.

V září 2012 jsme pro uživatele začátečníky připravili zjednodušený, tzv. startovací portál. Přístupný je na adrese <http://start.risy.cz>, nebo z úvodní strany portálu RIS přes zelený banner. Startovací verze má

usnadnit novým uživatelům orientaci na portálu a seznámit je s typy dat, jež RIS obsahuje. Zde lze najít data, jež podle provedeného průzkumu formou internetových dotazníků uživatelé využívají nejčastěji. V první řadě se jedná o karty obcí, na nichž lze získat podrobné informace a kontakty o všech obcích v zemi. Novinkou je na kartách obcí zobrazování erbů a vlajek měst, včetně jejich heraldického popisu. Speciálně pro startovací RIS byly připraveny také karty krajů obsahující základní informace a kontakty na všechny kraje vyjma hl. m. Prahy. Dále lze ve startovací verzi najít například kontakty na úřady, přehled vypsaných dotačních titulů, informace o mikroregionech, přehledy ocenění Vesnice roku a mapové výstupy vytvářené CRR.

Ovládání startovací verze je velmi intuitivní a návodné. Na stejném principu je založen i portál RIS, což usnadňuje začátečníkům přechod mezi oběma verzemi. Nic pak už nebrání zájemcům, aby se ponořili do hloubky regionálních dat a objevovali skrytá tajemství portálu.

**Jiřina Šleicherová, František Puršl,
Vilém Řehák**

➤ Náhled start.risy.cz

Specifická data v RIS a Mapovém serveru

Na následující dvoustraně nabí-
zíme stručný přehled a popis
dat, která lze nalézt v Regionálním
informačním servisu a zobrazit
v Mapovém serveru CRR ČR.

Databáze rozvojových ploch: v České republice se jedná o naprosto unikátní databázi obsahující 310 rozvojových ploch regionálního nebo republikového měřítká. Rozvojové plochy jsou děleny do kategorií dle jejich budoucího využití na bydlení, rekreaci/sport/cestovní ruch/kulturu, komerční vybavenost, zdravotní, sociální a školskou vybavenost, smíšenou vybavenost a ostatní vybavenost. Jako podkladové materiály pro posouzení rozvojových záměrů byly použity schválené Zásady územního rozvoje (ZÚR) a územně-analytické podklady (ÚAP) krajů a obcí s rozšířenou působností. Jako doplňkový přefšující zdroj byl v některých případech použit přímo územní plán dané obce.

Databáze brownfields: seznam brownfields, které jsou zcela, nebo svou převažující částí, v majetku obcí a jsou určeny k revitalizaci. Evidujeme jich 375. Tento vyhledávač je jedním z mnoha dynamických vyhledávačů a orientovat se tu můžete jak podle názvu, tak podle umístění. Inteligentní systém navigace vám ale pomůže při vyhledávání i podle nejvýhodnějšího způsobu využití brownfields – průmysl, zemědělství, bydlení, rekreace a cestovní ruch, občanská vybavenost (jako jsou např. obchody a služby) a další. Pří-

padní investoři či ekologové zase ocení způsoby vyhledávání podle kvalitativního hodnocení lokality na pravděpodobně nekontaminované s budovami nebo bez budov a pravděpodobně velmi kontaminované s budovami či bez nich. A pokud by vám i takto rozmanité třídění bylo málo, můžete příslušné brownfields dohledávat i podle intervalu rozlohy lokality v m². Výše popsaná hlediska třídění je pochopitelně možné i kombinovat.

Každý areál brownfields je zde dokonce popsán. Od základních identifikačních údajů a popisu geografické polohy, přes údaje o celkové rozloze a procentech zastavěné plochy, až po vlastnické vztahy. Kvalitativní hodnocení lokality a nevhodnější způsoby jejího využití doplňuje i odhad předpokládaných nákladů v milionech korun. Technický popis jejího stavu zase přehledně přibližuje údaje např. o dopravní dostupnosti od silnice, dálnice, železnice i letiště, nebo informace o dostupnosti pitné a užitkové vody, elektrické energie, kanalizace či plynu. Lokality jsou navíc doplněny o zakres na mapě a ortofotomapě (letecký snímek). Nalezenou lokalitu si můžete jednoduchým překlíkem do Mapového Serveru zobrazit i nad škálou map v různých měřítkách včetně map katastrálních. Ve většině případů je možné si prohlédnout i fotografie z jednotlivých lokalit.

Databáze průmyslových zón: je řešena obdobným způsobem jako výše zmíněné databáze rozvojových

ploch a brownfields, tj. vyhledávač umožňuje filtrování hledané vhodné lokality podle zvolených kritérií. V současné době je jich zpracováno téměř 150. Přidanou hodnotou databáze je její jednotné zpracování napříč celou republikou. To opravdu není obvyklé, neboť všechny typy ploch, určených k rozvoji hospodářského, sociálního a kulturního života kraje, jsou v jednotlivých krajích téměř vždy zpracovávány z poněkud rozdílných hledisek, a tudíž neumožňují srovnání podle jednotné metodiky a kritérií. To je specifikem právě jen našeho systému RIS.

Databáze projektů EU: další naprosto unikátní projekt naší aplikace. V současné době můžete najít základní údaje o 50 475 projektech realizovaných s finanční spoluúčastí ze zdrojů Evropské unie, mnohdy včetně jejich základního popisu. Databáze je průběžně aktualizována, a tak každým týdnem přibývají další evropské projekty. Unikátnost těchto informací spočívá v načítání dat z centrálního monitorovacího systému projektů ze všech operačních programů v současném programovém období 2007-2013, vyjma operačních programů přeshraniční spolupráce, kde řídící orgán operačního programu nesídlí na území ČR (najdete tak informace o projektech česko-polského programu, ale již ne o projektech z hranice slovenské, rakouské, bavorské a saské). Můžete si pro inspiraci prohlédnout i databázi projektů realizovaných z operačních programů v období 2004-2006

a z tzv. předstrukturálních fondů. Orientaci v projektech opět zajišťuje vyhledávač pracující na podobných principech filtrování jako ostatní vyhledávače. Projekty z aktuálního programového období jsou lokalizovány na Mapovém serveru podle místa realizace.

Další databáze

Své nezastupitelné místo mají ve vyhledávacích RIS také samostatné databáze právě aktuálně vypsaných **dotačních programů či titulů** ze státního rozpočtu, z rozpočtu krajů, stejně jako programy financované z prostředků Evropské unie. Aktualizace v týdenním režimu zajišťují nejčerstvější informace. Vyhlašováním a aktuálně dostupných dotačních titulů je zde zveřejněno pravidelně kolem 240. Jednotné zpracování a tudíž i jejich srovnatelnost a možná filtrace umožňují uživateli najít pro svůj podnikatelský záměr vhodný dotační titul.

Podobných praktických vyhledávačů ovšem na portálu RIS naleznete víc. Stejným způsobem zde můžete dohledávat například údaje o **administrativních institucích**, které by mohly být užitečné jak pro podnikatele či investory, tak pro řadového občana. V této databázi uživatel najde především kontaktní informace včetně aktivních odkazů na příslušné webové stránky a vybrané popisné údaje. Dalším praktickým vyhledávačem je **jistě i databáze ekonomických subjektů** v ČR s praktickým vyhledáváním podle IČ, NACE či umístění, nebo **databáze obyvatelských zařízení**, v níž se orientujete podle typu, lokality či podle kvality.

Informace (nejen) o obcích

Praktickou záležitostí je projekt **Obce**, ve kterém se při zadání použitého názvu obce generuje pomocí jejích identifikačních kódů maximální možné množství informací o vybrané obci s využitím a kombinováním

všech dostupných databází v systému RIS, včetně dat z databáze městské a obecní statistiky z Českého statistického ústavu. Propojení na Mapový server a aktivní odkaz na webové stránky obce je samozřejmostí.

Portál RIS ovšem nabízí i **kompletní statistická data** o České republice, která přebírá přímo od Českého statistického úřadu. Zdrojová databáze KROK (krajská a okresní statistika) tu poskytuje přehledy o území, katastrálních výměrách, osídlení, obyvatelstvu, zaměstnanosti a nezaměstnanosti, průmyslu, zemědě-

ství a lesnictví, stavebnictví, bytové výstavbě, cestovním ruchu, dopravě, vodním hospodářstvím, školství, zdravotnictvím a pracovní neschopnosti, sociálním zabezpečení, životním prostředí, energetice, kriminalitě a dopravních nehodách. Databáze KROK obsahuje i vybrané ukazatele ze sčítání lidu SLDB 1991 a 2001. Již v tuto chvíli se velmi těšíme na data ČSÚ z posledního SLDB 2011, které v obdobné struktuře umožní srovnání a pohled na vývoj naší země v posledních 20 letech.

Jiřina Šleichrtová

RIS
Regionální Informační Servis

Hlavní strana | Kontakt | RIS | Administrativní členění | Mapa stránek

Klíčové slovo: Vyhledat
obec: Vyhledat

[KRAJSKÉ RIS](#) | [TURISTICKÉ RIS](#) | [VYHLEDÁVAČE](#) | [DOTACE](#) | [MAPY KE STAŽENÍ](#)

[PARDUBICKÝ KRAJ](#) | [STŘEDNÍ ČESKÝ KRAJ](#) | [HLAVNÍ MĚSTO PRAHA](#) | [ČESKÝ JIHOVÝCHODNÍ KRAJ](#) | [Jihočeský kraj](#) | [Liberecký kraj](#) | [Královéhradecký kraj](#) | [Kraj Vysočina](#) | [Zlínský kraj](#) | [Olomoucký kraj](#) | [Moravskoslezský kraj](#)

Vítejte Vás na stránkách Regionálního informačního servisu (RIS), který spravuje Centrum pro regionální rozvoj ČR.
Na našich stránkách naleznete informace z oblasti krajů, okresů, obcí s rozšířenou působností i obcí. Systém je zaměřen zejména na hospodářské, sociální a životní prostředí, administrativní členění, veřejnou správu i samosprávu, dotace apod.

Projekty EU
Kompletní databáze s aktuálními detaily o zrealizovaných a právě probíhajících projektech. V databázi je 48 602 projektů ze všech operačních programů současně i obou minulých programových období.

Mapy ke stažení
Speciální analytické mapy, kartogramy, postupy a jiné grafické produkty.

Mapový server
Náhled na záměr přímo z různých mapových aplikací, rozvrhnutí, návrhy.

start.risy.cz
Dotační portál Regionálního informačního servisu

Vyhledávače

- Administrativní instituce
- Ekonomické subjekty
- Mikroregiony
- Nevládní neziskové organizace
- Obce
- Programy EU
- Projekty EU
- Průmyslové zóny
- Rozvojové plány
- Statistická data
- Ubytovací zařízení
- Vestibule roku

Seznam dotačních programů a titulů
Hledejte aktuální informace z oblasti dotačních programů a titulů v jednotlivém zpracování včetně kontaktů podle krajů, ve kterých jsou právě vypsaný. Podobné informace s aktuálním počtem dotačních programů a titulů, naleznete v následující tabulce.
Datum aktualizace: 9.9.2012

Středočeský kraj	1
Jihočeský kraj	6
Přízeňský kraj	0
Karlovarský kraj	3
Ústecký kraj	4
Liberecký kraj	1
Královéhradecký kraj	0
Pardubický kraj	0
Kraj Vysočina	0
Jihomoravský kraj	3
Olomoucký kraj	1
Zlínský kraj	2
Moravskoslezský kraj	6

Krajské RIS
pokrýváte vybrané kraje

Novinky
13.9.2012
Ocenění obce v soutěži Vesnice roku 2012
Součástí Vesnice roku 2012. Itineru každoročně již od roku 1995 pořádá Ministerstvo pro místní rozvoj, má již své ocenění vesnice v jednotlivých krajích, najdete je ve **zjednodušené** verzi a také se sama informace objeví na kartě kartičky z oceněných obcí, například Tvarohová Lhota. Na vítěze oslavitěného kola se teprve čar.

10.9.2012
Nový vzhled Mapového serveru
V nedávné době jsme změnil vzhled našeho informačního systému RIS. Nyní následují změny v designu a částečně i v ovládací aplikaci Mapový server, která je s RISem do značné míry propojena. Vytvářet náhledy můžete na <http://map.risy.cz>.

10.9.2012
Změna designu hlavní stránky a nová aplikace start.risy
V minulých deseti letech započítáváme změny v designu a ovládací našeho informačního systému. Pokud hledáte **stránku základní informace o jednotlivých krajích**, připravujeme pro Vás zjednodušenou aplikaci nazvanou **start.risy**, která bude přístupná z této hlavní stránky RIS s největší pravděpodobností během letních prázdnin.

Administrativní členění
Mapový server
Přidělení a přílohy

CRR ČR
MAPY
LEVOVY

Vinohradská 46, 120 00 Praha 2
Tel: +420 221 550 331
Fax: +420 221 550 294
E-mail: grubica@risy.cz

© 2012 CRR ČR, všechna práva vyhrazena

Mapový server CRR ČR

mapy.crr.cz

Unikátnost našeho Mapového serveru spočívá v propojení popisných informací z Regionálního informačního servisu a v unikátním obsahu mapových projektů. Mapový server totiž nabízí celkem deset tematických mapových projektů.

Po spuštění vypadá Mapový Server CRR ČR jako každý jiný. Je možné vybírat z velkého množství map různých měřítek, od mapy celé České republiky včetně blízkého přehraničí, přes podrobné mapy měst, až po detailní katastrální mapy (WMS z Českého úřadu zeměměřického a katastrálního) a samozřejmostí jsou i letecké snímky. Co tedy činí náš Mapový Server unikátním? Dalo by se říct, že to jsou dvě základní věci: „popisné informace“, tj. propojení s popisnými informacemi v RIS, a obsah mapových projektů.

Popisné informace

Po kliknutí do mapy se v levé části obrazovky zobrazí panel se základními informacemi o vybraném místě včetně odkazů na webové stránky, bližší informace v RIS atd. Modré tlačítko „Více informací“ vás nasměruje přímo ke zdroji podrobností do RIS. Podobně červené tlačítko „Informace o parcele“ vám umožní náhled do katastru nemovitostí. U některých mapových projektů se zobrazují základní popisky přímo v mapě.

Mapové projekty

Data na Mapovém Serveru jsou dle

obsahu uspořádána do celkem deseti tematických mapových okruhů (projektů). Standardně je zapnuta obecná mapa, mezi projekty se přepíná na liště v pravé horní části Mapového serveru.

- **Obecná mapa:** základní mapový projekt slouží pro orientaci, výběr lokality a získání prvních informací o území. Obecná mapa je v podstatě běžný mapový server.

- **Administrativní členění:** jeden z projektů, jehož obsah není v mapové podobě téměř nikde jinde k nalezení. Jak samotný název vypovídá, jedná se o mapy administrativního členění ČR. Mnoho laiků ani netuší, jaká je vnitřní struktura území naší republiky a o regionech soudržnosti, krajích, okresech, obcích s rozšířenou působností (ORP), či o základních sídelních jednotkách má mnoho lidí pouze mlhavou představu. V našem mapovém projektu je tato problematika předvedena v základních rysech přímo didakticky. Nově se můžete podívat na spádovost konkrétního místa k jednotlivým lokálním administrativním institucím, např. matrice, stavebnímu úřadu, hygienické stanici, soudu apod. Územní působnosti hlavních kategorií administrativních institucí jsou poměrně novinkou v našich mapách. Tento mapový projekt zahrnuje i jinak těžko dostupná data

našich sousedních států – totiž jejich administrativní členění.

Tip: přes mapové vrstvy lze zobrazovat libovolné územně správní celky a vytvořit si tak vlastní mapu administrativního členění.

- **Euroregiony:** jeden z unikátních projektů Mapového serveru, ve kterém jsou obce zakresleny dle příslušnosti k euroregionům.

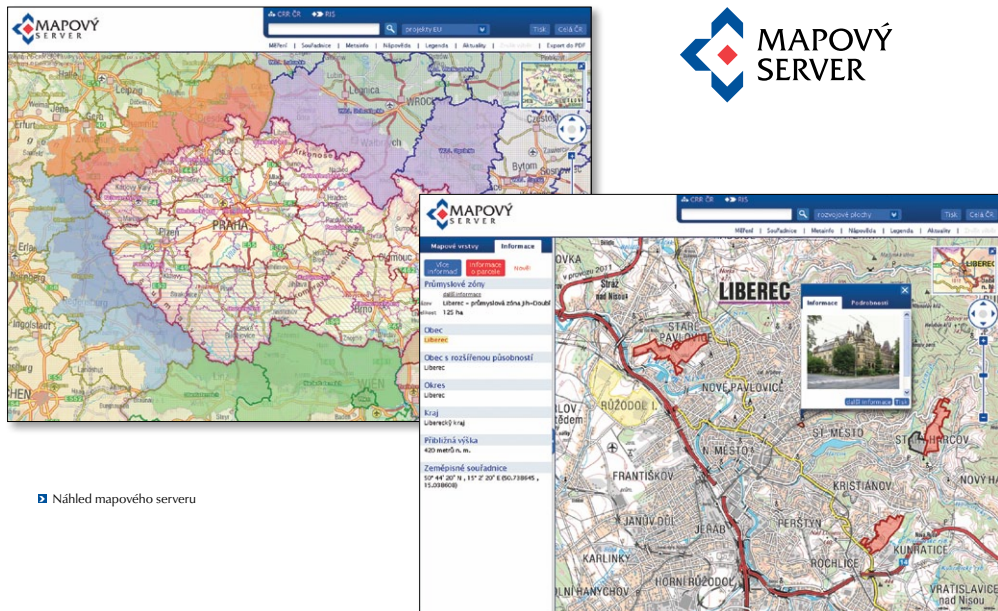
- **Mikroregiony a místní akční skupiny (MAS):** další unikátní projekt s vyznačením obcí ČR dle členství v jednotlivých mikroregionech a MAS.

- **Projekty EU:** projekt s těsnou vazbou na RIS. Snad nejjednodušší způsob, jak nalézt projekty EU s místem realizace ve vybraném administrativním celku. Obsahuje i tematické vrstvy k problematice čerpání ze SF a dotační území programů přeshraniční spolupráce.

- **Ekonomické subjekty:** více než 50 000 akciových společností a společností s ručením omezeným s 6 až 249 zaměstnanci filtrované zvoleným územím.

- **Weby obcí:** mapa obsahující (nejen) aktivní odkazy na nalezené webové stránky obce.

- **Příroda:** projekt, zobrazující zvláště chráněná území, ptáččí oblasti a evropsky významné lokality



■ Náhled mapového serveru

z produkce Agentury ochrany přírody a krajiny.

- Turistika: soubor map s vyznačenými trasami pro pěší i cykloturisty, mapy s aktivními odkazy na turistická infocentra a s vrstvou vybraných kulturních památek.

- Rozvojové plochy: velmi zajímavý mapový projekt se zákresy rozvojových ploch, brownfields a velkými průmyslovými zónami. Jejich popis je součástí RIS.

Co se událo a co se připravuje?

Mezi významné změny na Mapovém Serveru rozhodně patří jeho nový vzhled, dále pak přehledně strukturované výsledky hledání, informace o parcele, nové vrstvy MAS a působnosti administrativních

institucí, pohlednější výplně polygonů atd. Kdo si není jistý čtením vrstevnic, zapne si stínovaný terén pro větší plasticitu území.

A co nás čeká v blízké době? Nové barvy podrobnějších map, nové mapové projekty, jako např. aktivní obce vítězí v soutěži Vesnice roku, lokalizace nevládních a neziskových organizací a snad i přizpůsobení aplikace pro Vaš mobil či tablet. **Největší kus práce je ale skryt v jednoduché a obyčejné větě: Stálá starost o aktuálnost a kvalitu již zobrazených dat.**

Data o datech, tzv. metadata


V Regionálním informačním servisu i na Mapovém serveru CRR ČR se totiž vyskytuje nepřehledné množství dat různého stáří od mnoha poskytovatelů a s různým cyklem



aktualizací... To velmi ztěžuje orientaci v poskytovaných datech nejen uživatelům, ale i nám, provozovatelům. Z tohoto důvodu využíváme metainformační systém METIS, do kterého jsou ukládány všechny známé popisné informace o zdrojích dat, četnosti jejich aktualizací a o mnoha dalších aspektech, které z mapy ani z RIS nelze vyčíst.

Závěrem je třeba znovu zdůraznit, že používání Regionálního informačního servisu a Mapového serveru je nejlépe vyzkoušet vlastními silami. V případě nejasností či dotazů se neváhejte obrátit na naše specialisty na adrese risy@crr.cz.

Jiřina Šleicherová, František Puršíl



Regionální Informační Servis

[Hlavní strana](#) | [Kontakt](#) | [RSS](#) | [Administrativní členění](#) | [Mapa stránek](#)

klíčové slovo

obec

[Ubytovací zařízení](#) | [Rozvojové plochy](#) | [Brownfields](#) | [Průmyslové subjekty](#) | [Ekonómické subjekty](#) | [Průmyslové zóny](#) | [Brownfilds](#) | [Rozvojové plochy](#) | [Ubytovací zařízení](#)

[KRAJSKÉ RIS](#) | [TURISTICKÉ RIS](#) | **VYHLEDÁVAČE** | [DOTACE](#) | [MAPY KE STAŽENÍ](#)

[Projekty EU](#) | [Programy EU](#) | [Administrativní instutbce](#) | [Statistická data](#) | [Ekonómické subjekty](#) | [Průmyslové zóny](#) | [Brownfilds](#) | [Rozvojové plochy](#) | [Ubytovací zařízení](#)

[Obce](#) | [Věcné roky](#) | [Nevládní neziskové organizace](#) | [Mikroregiony](#)

[Vyhledávače](#) > [Statistická data](#) > [Detail](#)

Statistická data - Obyvatelstvo

Vyhledávání

Ukazatel:

Rok Od: Rok Do:

Úroveň NUTS:

NUTS	1995	1996	1997	1998	1999	2000	2001	2002	2003	2004	2005	2006	2007	2008	2009	2010
Česká republika	-11 817	-12 207	-10 012	-9 504	-11 523	-11 552	-25 591	-3 167	8 186	9 122	30 502	36 110	93 941	86 412	39 271	25 957
Hlavní město Praha	-4 729	-4 877	-4 498	-7 185	-6 415	-5 729	-10 358	1 820	3 643	4 990	11 039	6 516	23 971	21 114	15 815	8 132
Středočeský kraj	-1 270	-1 529	730	2 501	2 889	3 684	2 340	4 743	7 121	8 276	14 037	17 146	26 573	28 864	16 842	17 445
Jihočeský kraj	-256	-334	37	64	-522	-238	-725	529	444	171	2 054	2 240	3 258	3 064	1 315	1 063
Přerovský kraj	-1 203	-938	-1 203	-716	-683	-589	-1 204	-226	739	-495	1 910	3 009	6 537	8 553	2 236	182
Karlovarský kraj	-78	-252	85	-88	-8	-423	-719	506	29	339	-314	328	2 847	954	-767	-192
Ústecký kraj	-29	460	336	982	299	-138	-930	262	1 156	1 040	92	7 915	4 711	3 071	3 071	-153
Liberecký kraj	235	154	-191	143	-68	109	-851	-75	401	-159	1 468	1 743	3 174	3 377	1 702	915
Královéhradecký kraj	-478	-445	-530	-371	-830	-871	-1 563	-892	-874	-267	1 072	1 275	2 569	2 308	-118	401
Paroubický kraj	-509	-265	-172	-282	-609	-178	-1 085	-642	-1 048	-201	739	1 727	3 649	3 785	1 144	835
Kraj Vysočina	-243	16	-246	-349	-795	-709	-976	-685	-119	-358	653	878	2 032	1 734	-419	-423
Jihomoravský kraj	-781	-1 377	-1 070	-551	-885	-1 703	-3 494	-2 701	778	631	118	2 205	7 971	6 612	4 562	2 946
Olomoucký kraj	-817	-1 041	-985	-945	-944	-1 226	-1 624	-437	-1 187	-262	733	1 897	346	-96	-360	-681
Zlínský kraj	-618	-414	-772	-642	-450	-449	-963	-930	-1 264	-1 160	-564	-303	941	632	-370	-681
Moravskoslezský kraj	-1 164	-1 589	-1 477	-2 025	-2 501	-3 374	-3 837	-3 252	-2 723	-2 488	-1 479	607	358	-2 882	-4 153	

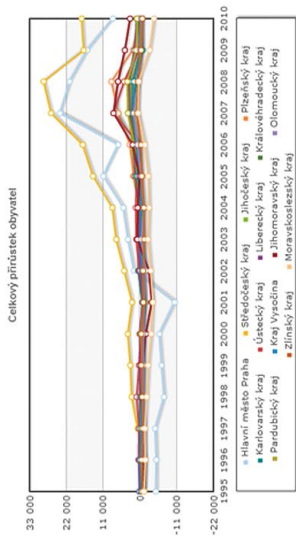
[Centrum pro regionální rozvoj ČR](#)
 Vnohradská 46
 120 00 Praha 2
 tel: +420 221 580 201
 fax: +420 221 580 284
 e-mail: ris@cr.cz

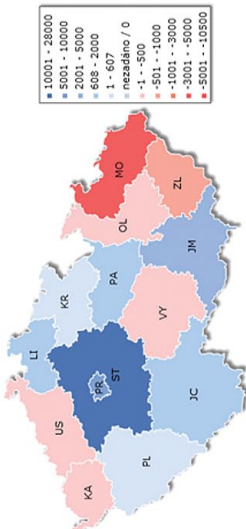
Kontakty
 Centrum pro regionální rozvoj ČR

Seznam obodobných ukazatelů:
 • Celkový přírůstek obyvatel - mužů
 • Celkový přírůstek obyvatel - ženů - na 1000 obyvatel středního stáří

- Celkový přírůstek obyvatel - ženy
- Celkový přírůstek obyvatel - muži
- Celkový přírůstek obyvatel - ženy - na 1000 obyvatel středního stavu
- Celkový přírůstek obyvatel - muži - na 1000 obyvatel středního stavu



Celkový přírůstek obyvatel: 2010





**CENTRUM PRO REGIONÁLNÍ ROZVOJ
ČESKÉ REPUBLIKY**

Vinohradská 46, 120 00 Praha 2
Tel.: +420 221 560 201
Fax: +420 221 560 284
E-mail: czr@crd.cz



CRR ČR



**MAPOVÝ
SERVER**

Administrativní členění
Mapa stránek
Prohlášení o přístupnosti

© 2012 CRR ČR, všechna práva vyhrazena

Historické město roku

Centrum pro regionální rozvoj ČR se podílí na organizaci soutěže o titul Historické město roku. Ta je určena pro města, na jejichž území se nachází památková zóna nebo rezervace, a její 19. ročník je právě v těchto týdnech v plném proudu.

Historie soutěže spadá do listopadu 1990, kdy bylo založeno Sdružení historických sídel Čech, Moravy a Slezska. Dobrovolné sdružení měst, na jejichž území se nachází městská památková rezervace (MPR), městská památková zóna (MPZ) nebo jiná významná kulturní památka, má dnes 204 řádných členů a osm přidružených členů z řad institucí.

Program regenerace a jeho výsledky

Z iniciativy Sdružení byl roku 1993 zahájen program regenerace, jehož cílem je ochrana historických sídel, regenerace památkově chráněných území a záchrana kulturního dědictví. Za dvacet let bylo díky programu obnoveno třináct tisíc kulturních památek za přibližně 11 mld. Kč. K výročí programu byla vydána publikace „20 let Programu regenerace městských památkových rezervací a městských památkových zón“, která je volně dostupná na stránkách sdružení www.shscms.cz.

Soutěž historických měst

Od roku 1994 je součástí programu také soutěž, která je širší veřejnosti známá jako Historické město roku. Je určena pro městská jádra, kde se dochovaly budovy a městská infra-

struktura bez výraznějších rušivých novodobých stavebních zásahů. Cílem soutěže je ochrana těchto historicky cenných městských souborů, které představují turistický potenciál v regionech. Prvním vítězem soutěže se staly Svitavy, loni bylo za rekonstrukci jezuitských kolejí či kláštera a obnovení pozůstatků městských hradeb oceněno Uherské Hradiště. Spektrum vítězů je různorodé: Znojmo, Uherské Hradiště, Kroměříž či Nový Jičín patří mezi padesát největších měst ČR, středně velká města jako Františkovy Lázně, Česká Kamenice nebo Polná mají kolem pěti tisíc obyvatel, nejmenším oceněným městem je Spálené Poříčí (2500 obyvatel). Řádná péče o kulturní památky je tedy devizou velkých i menších měst, která se snaží zachovat své kulturní památky pro další generace a na rozvoj center vynakládají značnou energii a finanční prostředky.

Systém hodnocení soutěže

V krajských kolech navštíví přihlášená města krajské hodnotitelské komise, složené ze zástupců Sdružení, Ministerstva kultury ČR (resp. Národního památkového ústavu) a Ministerstva pro místní rozvoj ČR, které v krajských kolech již druhým rokem zastupuje právě CRR. Hodnocení se provádí společně za celou komisi podle předem stanoveného protokolu. Hodnotí se zejména centrum města nebo obce, architektonický a stavební charakter památkové oblasti a péče o chráněné objekty. Dále se posuzuje i celkový

přístup k ochraně historického kulturního dědictví, který se projevuje ve finanční účasti města na obnově památek, v koncepční přípravě regenerace památkové zóny, nebo v péči o obyvatele, návštěvníky, společenský život, veřejná prostranství a celkový vzhled města.

Výsledky nového ročníku soutěže

Do uzávěrky soutěže v posledním den loňského roku se přihlásilo 46 městských památkových zón a rezervací (celkem je v ČR 40 MPR a 253 MPZ). V druhé polovině ledna pak proběhlo krajské hodnocení. Největší boj o finále byl sveden v Ústeckém kraji, kde se přihlásilo šest měst, naopak v Karlovarském kraji a Praze byla podána jediná přihláška. Zatímco v některých krajích byly výsledky velmi těsné a vítězové zde své nejbližší pronásledovatele předstihli o pouhé dva body z celkových maximálně 337 možných, jinde naopak vítězové předčili své soupeře, sportovní terminologií řečeno, rozdílem třídy. Všech čtrnáct finalistů navštíví celostátní komise, která v březnu zúží seznam na tři finalisty a 18. dubna u příležitosti Mezinárodního dne památek a sídel vyhlásí nového vítěze. Každý krajský vítěz obdrží z programu regenerace sto tisíc korun, dvě nominovaná neúspěšná města dalších sto tisíc a vítěz celostátního kola vedle ceny z českého křišťálu také milion korun a právo užívat příslušný rok titul „Historické město roku“.

Vilém Řehák, Jiří Jansa

Vyhlášen nový ročník Vesnice roku!

Soutěž Vesnice roku má za sebou již osmnáct ročníků a stala se respektovanou součástí snahy státu o podporu venkovských oblastí naší země. Nový ročník byl již tradičně vyhlášen během jarních Dní malých obcí, které se letos konaly v Praze a Prostějově v prvním březnovém týdnu.

V letech 2011-12 se na organizaci soutěže podílelo i Centrum pro regionální rozvoj ČR. Naši zástupci byli tajemníky krajských hodnotících komisí a zodpovídali za příjem přihlášek a koordinaci činnosti jednotlivých desetičlenných komisí. V letošním roce, kdy bude posledním rokem finišovat současné programovací období, je prioritou činnosti CRR zvládnutí administrace nových projektů ve všech operačních programech, na nichž se CRR podílí. Letošní ročník Vesnice roku tak organizace proběhne plně v režii Ministerstva pro místní rozvoj ČR jako jednoho z vyhlášovatelů.

Soutěž Vesnice roku

Vesnice roku je tradiční, oblíbenou a prestižní soutěží především mezi menšími obcemi. I přes snížení rozpočtu pro letošní rok přináší úspěch v soutěži zajímavou finanční prémie: půl milionu korun pro krajské vítěze, další půl milion pro celkového vítěze a finančně ocenění jsou i vítězové barevných stuh za společenský život, činnost mládeže, péči o zeleň a spolupráci se zemědělským subjektem. Z pohledu účastníků však nejde jen o finance, ale také o možnost prezentovat, jak

obce plánují a uskutečňují své programy obnovy, jak se na tomto úsilí podílí obyvatelé, jak jsou rozvíjeny místní tradice a společenský život. Cílem soutěže je totiž právě povzbudit obyvatele venkova k aktivní účasti, aby i ty nejmenší vesnice žily a rozvíjely se.

Součást regionální politiky

Soutěž Vesnice roku byla poprvé vyhlášena v roce 1995 v rámci Programu obnovy venkova. Ten vznikl o rok dříve z popudu Spolku pro obnovu venkova, zastupujícímu zejména obce. Program je od roku 1996 zajišťován Ministerstvem pro místní rozvoj ČR jako součást regionální politiky státu, po reformě veřejné správy se od roku 2004 kompetenčně rozdělil mezi ministerstvo a kraje. Kraje si schvalují vlastní krajské programy a jejich pravidla pro poskytování dotací. Ministerstvo nadále poskytuje podporu v rámci tří podpůrných dotačních titulů, kterými jsou podpora vítězů soutěže Vesnice roku, podpora zapojení dětí a mládeže do komunitního života v obci a podpora spolupráce obcí na obnově a rozvoji venkova. Ministerstvo pro místní rozvoj je také od roku 1996 jedním z vyhlášovatelů soutěže. A v tomtéž roce se připojil i Svaz měst a obcí ČR a v roce 2007 pak Ministerstvo zemědělství.

Kdo se může zúčastnit?

Účastnit se mohou obce, které mají méně než 6200 obyvatel (zakrouhlený počet obyvatel největší české obce bez statutu města či

městysu), mají zpracovaný vlastní strategický dokument o rozvoji obce a zaplatí registrační poplatek ve výši 2 Kč za každého obyvatele. V roce 2010 bylo přihláшено rekordních 361 obcí, o rok později jich bylo 305 a v posledním ročníku se přihlásilo 278 zájemců. Zatím nejspěšněji se prezentovaly jihomoravské obce, které v celostátním kole vyhrály již pětkrát. Třikrát putovala cena do Zlínského a Jihočeského kraje, naopak na svého prvního vítěze čekají na Liberecku, Karlovarsku a v Moravskoslezském kraji. Ostatní kraje mají na svém kontě jednoho vítěze.

Evropské kolo soutěže

Celkový vítěz postupuje do soutěže Evropská cena obnovy vesnice, která se koná vždy jednou za dva roky. V červenci 2012 byly vyhlášeny výsledky dvanáctého ročníku soutěže. Mezi 29 účastníky z dvanácti zemí byli i dva poslední čeští vítězové, středočeské Ratměřice (2010) a zlínská Komňa (2011). Ratměřice byly nejmenší ze zúčastněných obcí, ale oslovily porotu širokým a aktivním zapojením obyvatel do rozvoje obce a vytvořením dobrých životních podmínek natolik, že postoupily do dvanáctičlenného finále. Celkovým vítězem se nakonec stal švýcarský Vals, český zástupce spolu s ostatními finalisty je držitelem titulu Vicemistr Evropy.

Více o soutěži na www.vesniceroku.cz.

Vilém Řehák, Jiří Jansa

Regionální rozvojový fond

Centrum pro regionální rozvoj se mezi řadou dalších činností podílí také na fungování Regionálního rozvojového fondu (RRF). Jedná se o finanční nástroj, který nabízí kolem dvou set milionů korun obcím a menším městům na výstavbu nebo rekonstrukci obecní infrastruktury.

Na činnosti fondu se podílíme jak v administrativní, tak v rozhodovací fázi. Zástupce CRR vykonává funkci sekretáře Rady RRF a organizuje hlasování rady o přidělených úvěrech. Členy rady jsou zástupci organizací a institucí zabývajících se regionálním rozvojem, jako jsou Českomoravská záruční a rozvojová banka, Ministerstvo pro místní rozvoj ČR, Centrum pro regionální rozvoj ČR, CzechInvest nebo Svaz měst a obcí. Samotnou administraci úvěru je pověřena rozvojová banka, jejímž jediným akcionářem je dnes stát zastoupený ministerstvy průmyslu a obchodu, financí a pro místní rozvoj.

Zvýhodněné úvěry

RRF je revolvingový fond nabízející obcím a městům vyjma hl. m. Prahy a statutárních měst možnost poskytnutí zvýhodněného úvěru. Úvěr je poskytován jako desetiletý, v maximální výši 30 milionů korun a s na trhu bezkonkurenční úrokovou sazbou, která v únoru 2013 činí 1,58 % ročně. Za poslední rok tak došlo k poklesu úrokové sazby o půl procenta. Úvěr může pokrývat i celou obecní investici, bez nutnosti vlastních pro-

středků. Původně byly podporovány jen investiční projekty zaměřené na výstavbu a rozvoj průmyslových zón, ale dnes již lze financovat široké spektrum aktivit: infrastrukturu dopravní (místní komunikace, osvětlení, zastávky místní dopravy, světelná dopravní signalizace, parkovací stání) nebo technickou (vodovody, kanalizace, čistírny odpadních vod, plynofikace a elektrifikace), výstavbu a vybavení sportovních, kulturních a vzdělávacích zařízení, úpravy parků a volnočasových ploch, podporu podnikání (např. využití starých průmyslových areálů, tzv. brownfields, na výstavbu nájemních nemovitostí pro podnikání nebo výstavbu městské dopravní a technické infrastruktury pro podporu podnikání), terénní úpravy včetně přípravy území nebo také na výkupy majetku v případech potřebného scelení vlastnictví.

Historie fondu

Regionální rozvojový fond vznikl v červnu 1999 z prostředků Evropské předvstupní pomoci PHARE, které činily 3,69 mil. eur. Na základě Memoranda o porozumění mezi Evropskou komisí a Ministerstvem pro místní rozvoj ČR z prosince 2007 byly prostředky PHARE vyúčtovány a zůstatek byl předán do vlastnictví MMR s tím, že prostředky budou nadále využívány na regionální rozvoj. Tyto prostředky tvoří polovinu fondu, druhou polovinu tvoří vlastní prostředky rozvojové banky. V současné době celkový objem fondu přesahuje částku 207 mil.

korun. V letech 2008-09 byl v první výzvě celý objem fondu vyčerpán, ale protože čerpání a splácení poskytnutých úvěrů probíhá bezproblémově, část poskytnutých finančních prostředků se již vrátila zpět do fondu a mohla být poskytnuta dalším obcím. V roce 2011 bylo přiděleno pět úvěrů ve výši přes 61 mil. Kč, v první polovině roku 2012 další dva úvěry za 21 mil. Kč a ve druhé polovině loňského roku čtyři úvěry za 8,5 milionu korun. Celkově tak bylo do konce roku 2012 přiděleno z RRF již 26 úvěrů v celkové výši 280 milionů korun.

Výstavba technické infrastruktury

Maximální výši úvěru, tedy 30 milionů korun, čerpají dvě obce z Libereckého kraje: Turnov a Rokytnice nad Jizerou. V obou případech byly finanční prostředky využity na výstavbu městského vodovodu a kanalizace a s ní související opravu komunikací. Právě tyto aktivity mezi žadateli výrazně převažují – na výstavbu kanalizace, případně současně i vodovodu, čerpají úvěr také Fryšták (Zlínsko), Tvarožná (Brno-venkov), Libeznice (severně od Prahy), Štamberk (Novojičínsko), nebo Hostinné (Podkrkonoší) a svazek obcí Region Jih, který sdružuje obce ležící východně od Prahy. Středočeské Dobručovice získaly úvěr na odkoupení části kanalizace ve vlastnictví soukromého subjektu do vlastnictví obce. Další obce využily úvěry na výstavbu čistírny odpadních vod (jihočeský Ševětín, středočeské Pečky, krkonošské

Vítkovice) nebo vodovodu (šumavské Nezdice).

Další příklady využití úvěrů

Druhým nejčastějším způsobem využití úvěru je výstavba či rekonstrukce obecních komunikací. Na tento účel čerpají finance Bolešiny (Klatovsko), Mečeříž (středočeské Pojizeří), Chlumín (Mělnicko), Sivice (Brno-venkov), Zruč nad Sázavou a jihočeský Pištin. Do této kategorie bychom mohli zařadit také úvěry, které jsou čerpány na revitalizaci městských center – konkrétně městského centra v Pečkách a náměstí v Jeseníku. Třetí větší skupinou úvěrů jsou pak investice směřující do ob-

lasti školství a volnočasových aktivit. Dolany na Olomoucku vybudovaly nové školní víceúčelové sportovní hřiště s obslužným objektem a parkovištěm, stejně tak i Kacanovy nedaleko Turnova získaly úvěr na výstavbu sportovního hřiště. Chlumín čerpá i druhý úvěr na rekonstrukci budovy mateřské a základní školy a mateřskou školu rekonstruuje také v Úpici na Trutnovsku. Zcela z jiného soudku je pak projekt středočeských Semčic, které čerpají úvěr na dostavbu hasičské zbrojnice.

Výsledky fondu

Uplynulé čtyři roky ukázaly, že prostředky z fondu si našly své smy-

slupné využití. Přes dvacet českých obcí a měst získalo finance na vyřešení svých aktuálních, zejména infrastrukturních, problémů. Náklady na úvěry přitom obecní pokladny v budoucích letech zatíží méně, než by tomu bylo při využití standardních komerčních produktů. V současné době je ve fondu k dispozici asi 17 milionů korun volných prostředků, větší část z nich je ale připravena pro poskytnutí dalších dvou úvěrů, o nichž se již jedná. I přesto jsou ale i dalším zájemcům k dispozici asi dva miliony korun, jež lze využít na další menší investiční projekty našich obcí.

Vilém Řehák, Marie Pavlů



▣ Jeden z úvěrů z Regionálního rozvojového fondu je čerpán na revitalizaci náměstí v Jeseníku, jehož dominantu tvoří radnice. (zdroj: www.shutterstock.com).

Podpora malých a středních podniků

Centrum pro regionální rozvoj ČR je jedním z partnerů projektu hlavního města Prahy na podporu malých a středních podniků, který se jmenuje Akcelerate. Na realizaci projektu se podílíme zejména poradenstvím v oblasti evropské legislativy.

Při CRR ČR působí jedno z českých pracovišť sítě Enterprise Europe Network. Tato dnes již celosvětová síť byla zřízena a je financována Evropskou komisí za účelem podpory malých a středních podniků a zvýšení jejich konkurenceschopnosti na evropském trhu. Dnes působí ve více než padesáti zemích po celém světě. Síť EEN nabízí poradenství v otázkách evropské legislativy, informace o podmínkách podnikání v rámci celé Evropy, zprostředkování účasti českých firem na mezinárodních



ních obchodních burzách, pomoc při vyhledávání obchodních partnerů v zahraničí a využití celoevropské databáze nabídek/poptávek. Vedle individuálního poradenství pro firmy zajišťuje EEN také odborné semináře a konference a vydávání odborných publikací, informačních letáků a elektronického měsíčníku pro podnikatele. Díky odborné erudici našeho oddělení EEN jsme se

stali přirozeným partnerem projektu Akcelerate a na základě podepsaného memoranda o spolupráci mezi hlavním městem Prahou a CRR ČR se budeme podílet na provozu poradenského portálu pro podnikatele a Kontaktního centra pro podnikatele, které bylo otevřeno v únoru 2013 v Opletalově ulici v centru města. Více informací o projektu na www.akcelerate-praha.cz.



CENTRUM PRO REGIONÁLNÍ ROZVOJ
ČESKÉ REPUBLIKY

Občasník Včera, dnes a zítra vydává Centrum pro regionální rozvoj ČR, Vinohradská 1896/46, 120 00 Praha 2, IČ 65993870, ve spolupráci s grafickým studiem Eternia a PR agenturou pressoffice.cz.

Fotografie bez popisku použité v tomto občasníku jsou ilustrační, zdroj: redakce

Evidenční číslo MK ČR E 20685. Číslo 8 vychází v Praze dne 14. 3. 2013.

Redakce: Markéta Reedová, Vilém Řehák

Kontakt: rehak@crr.cz