



Centrum  
pro regionální rozvoj  
České republiky

## Regionální servis CRR

**Administrace projektů ve fázi  
realizace a udržitelnosti v IROP  
2021 – 2027**

Praha; 13.5.2026



# Obsah

- 01** Úvodní slovo
- 02** Administrace projektů v době realizace – nejčastější pochybení projektů v době realizace, Žádost o změnu, Žádost o platbu, Veřejné zakázky
- 03** DNSH (Do No Significant Harm)
- 04** Administrace projektů v době udržitelnosti – rady, tipy, nejčastější pochybení
- 05** Prostor pro dotazy



Centrum  
pro regionální rozvoj  
České republiky

# Úvodní slovo

Mgr. Dana Čechová



Centrum  
pro regionální rozvoj  
České republiky

**Administrace projektů v  
době realizace –  
nejčastější pochybení  
projektů v době realizace,  
Žádost o změnu, Žádost o  
platbu, Veřejné zakázky**

Ing. Marie Flemrová



# Vzorkování

- Vzorkování – ŽoP - Žádost o platbu, ZoR – Zpráva o realizaci, VZ – Veřejná zakázka, ZoU – Zpráva o udržitelnosti (více kap. 16 OPPŽP)

Dílčí proces podléhající kontrole	Vysoce rizikové projekty	Středně rizikové projekty	Méně rizikové projekty
Zakázky	Kontrola všech zakázek na projektu.	Kontrola zakázek dle kritéria VZ a systematickým výběrem.	Kontrola zakázek dle kritéria VZ a systematickým výběrem.
ŽoP a ZoR	Kontrola všech ŽoP a ZoR na projektu.	Kontrola průběžné ŽoP a ZoR dle kritéria a závěrečné ŽoP a ZoR na projektu.	Kontrola dle kritéria ŽoP a ZoR a systematickým výběrem.
Stavební rozpočty	Kontrola všech stavebních rozpočtů na projektu.	Kontrola stavebního rozpočtu vázána na vzorku VZ a ŽoP/ZoR.	Kontrola stavebního rozpočtu vázána na vzorku VZ a ŽoP/ZoR.
ZoU	U všech projektů bude zkontrolována první a závěrečná ZoU. Výběr 2., 3. a 4. ZoU bude probíhat dle předem stanovených kritérií v kombinaci se systematickým výběrem.		
Podnik v obtížích	Kontrola, zda je žadatel podnikem v obtížích, bude probíhat dle předem stanovených kritérií v kombinaci se systematickým výběrem.		
Kontroly na místě	Kontroly na místě v průběhu realizace a udržitelnosti projektu jsou plánovány na základě analýzy rizik generované z MS2021+ dle objektivních rizikových faktorů. Minimální vzorek pro kontroly na místě je stanoven s ohledem na rizikovost daného specifického cíle.		



# Žádost o změnu

- Změny v projektu jsou upraveny v kap. 12 OPPŽP.
- Oznámení změny se provádí prostřednictvím žádosti o změnu (ŽoZ) podané v MS2021+, v některých případech pak prostřednictvím zprávy o realizaci či udržitelnosti.
- Procesu podání ŽoZ se věnuje Příručka pro práci v MS2021+ zveřejněná na adrese <https://irop.mmr.cz/cs/ms-2021>.
- O schválení/zamítnutí ŽoZ rozhodne Centrum do 20 PD od jejího podání, příp. ve stejné lhůtě požádá žadatele/příjemce depeší o doplnění.
- Po dobu vrácení ŽoZ k doplnění se základní lhůta pro administraci Centru staví, pro administraci doplněné ŽoZ je lhůta prodloužena vždy o 5 pd po každém takovém doplnění.
- Lhůta na doplnění ŽoZ je obvykle 5 PD, v odůvodněném případě ji lze prodloužit. V případě, kdy žadatel/příjemce nesplní souhrnnou 30denní lhůtu na doplnění ŽoZ, je ŽoZ zamítnuta.



# Žádost o změnu

Tabulka 6 Výčet změn, které je nutné oznámit před realizací dané skutečnosti

Předmět změny	Zakládá změnu PA/Rozhodnutí
plánovaný termín předložení průběžné ŽoP ve finančním plánu a s tím spojená úprava termínů sledovaného období na pozdější datum <sup>40</sup>	NE
termín ukončení realizace projektu na pozdější datum	ANO
změna projektu, která má vliv na plnění účelu a cílů projektu	NE
převod/svěření majetku získaného, byť i částečně, z dotace jinému subjektu <sup>41</sup>	NE
zatížení majetku získaného, byť i částečně, z dotace jinými věcnými právy třetích osob (služebnosti, reálná břemena, právo stavby apod.) nebo zřízení zástavního práva, pokud k těmto nedochází ze zákona nebo se nejedná o zatížení věcným břemenem inženýrské sítě <sup>42</sup>	NE
vypůjčení nebo pronajmutí/propachtování majetku získaného, byť i částečně, z dotace jinému subjektu na dobu delší než 24 hodin, změna provozovatele výstupů projektu <sup>43</sup>	NE



# Žádost o změnu

Tabulka 7 Výčet změn, které je nutné oznámit nejpozději před koncem sledovaného období

Předmět změny	Zakládá změnu PA/Rozhodnutí
osoba skutečného majitele příjemce, dodavatelů, poddodavatelů, kterými prokazuje dodavatel kvalifikaci a/nebo jeho kontaktních údajů	NE
změna plátcovství DPH v případě, že osoba příjemce nově získá nárok na odpočet ve vztahu k činnostem projektu;	NE

Tabulka 8 Výčet povinně hlášených změn, které nepodléhají finanční opravě

Předmět změny	Zakládá změnu PA/Rozhodnutí
osoba vykonávající funkci statutárního orgánu žadatele nebo osoba oprávněná jednat jeho jménem a/nebo její kontaktní údaje	ANO <sup>45</sup>
cílová hodnota indikátoru	ANO <sup>46</sup>
termín naplnění cílové hodnoty indikátoru	ANO
navýšení nezpůsobilých výdajů u příjemců typu OSS, PO OSS a OSS jiné OSS	ANO
přesun částek mezi jednotlivými položkami rozpočtu <sup>47</sup> (platí pouze pro projekty MMR, PO MMR)	ANO
název projektu	ANO
název a adresa sídla příjemce	ANO
vlastnická struktura podle § 14 odst. 3 písm. e) zákona č. 218/2000 Sb.	NE
osoba žadatele	NE



# Žádost o změnu

Tabulka 9 Výčet dobrovolně hlášených změn

Předmět změny	Zakládá změnu PA/Rozhodnutí
Žádost o snížení finančních prostředků v registru de minimis a s tím související žádost o snížení celkových způsobilých výdajů	ANO
v případě kombinace veřejné podpory 651/2014 (GBER) a 1407/2013 navýšení/snížení prostředků v registru de minimis, kdy nedochází ke změně celkových způsobilých výdajů	ANO
Žádost o vydání nových Podmínek PA/Rozhodnutí	ANO
snížení celkových způsobilých výdajů	ANO
změna výše nezpůsobilých výdajů u příjemců, kteří nejsou typu OSS, PO OSS a OSS jiné OSS	NE
snížení nezpůsobilých výdajů u příjemců typu OSS, PO OSS a OSS jiné OSS	ANO
plánovaný termín předložení průběžné ŽoP ve finančním plánu a s tím spojená úprava termínů sledovaného období na dřívější datum <sup>48</sup>	NE
dřívější ukončení realizace projektu	ANO

## Změny oznamované prostřednictvím ZoR/ZoU

U všech zbývajících změn, které v projektu nastanou, postačí, když je příjemce popíše v následující ZoR/ZoU. Pokud i přesto příjemce předloží ŽoZ, bude o jejím schválení/zamítnutí rozhodovat Centrum. Změna v takovém případě nepodléhá finanční opravě za pozdní předložení či nepředložení ŽoZ, ani nezakládá změnu PA/Rozhodnutí.



# Žádost o změnu

## Zakázané změny

- Změny, které mají negativní vliv na výsledek hodnocení
- Změny účelu projektu
- Navýšení celkových způsobilých výdajů projektu (s výjimkou opravy zjevné formální chyby)

## Žádosti o změnu v SC 2.2 (zelená infrastruktura)

- V projektech pro oblast sídelní zeleně v rámci SC 2.2 dokládá žadatel/příjemce jako povinnou přílohu ŽoZ tykajících se věcných změn souhlasné stanovisko Agentury pro ochranu přírody a krajiny.



# Žádost o změnu

- **Prodloužení termínu ukončení realizace projektu za termín stanovený výzvou (kap. 12.5 OPPŽP)**
- Důvodem pro prodloužení termínu ukončení realizace za termín stanovený ve výzvě může být pouze nedodržení předpokládaných lhůt pro administraci projektu ze strany ŘO IROP / Centra, prodlevy při zadávání a administraci veřejných zakázek a další nepředvídatelné okolnosti nezaviněné žadatelem/příjemcem.
- Pro takovouto ŽoZ musí existovat věcný důvod, který příjemce v ŽoZ dostatečně popíše, zdůvodnění doloží, uvede, jakým způsobem daná prodleva ovlivnila či ovlivňuje realizaci projektu na jeho straně, a navrhne lhůtu na prodloužení termínu ukončení realizace projektu.
- ŽoZ je možné schválit pouze za těchto předpokladů:
  - Nedodržení harmonogramu realizace projektu prokazatelně nezpůsobil žadatel/příjemce.
  - ŽoZ je příjemcem řádně odůvodněna, a to včetně návrhu na prodloužení termínu ukončení realizace projektu.
  - Prodloužení nepřesáhne datum 31. 12. 2029.
  - ŽoZ je podána až po vydání prvního PA/Rozhodnutí



# Žádost o změnu

## Změnové řízení u projektů podaných v rámci ITI/MAS

- Žadatel/příjemce přikládá k ŽoZ Vyjádření ŘV MO/A / Vyjádření MAS k žádosti o změnu integrovaného projektu v případě, že se jedná o změnu, která:
  - snižuje nebo zvyšuje hodnoty indikátorů výstupu,
  - prodlužuje předpokládaný termín ukončení realizace projektu,
  - snižuje celkové způsobilé výdaje projektu,
  - mění financování projektu v jednotlivých letech, tj. dochází ke zpoždění čerpání, pokud byl součástí projednávaného projektového záměru.
- Závazný vzor Vyjádření ŘV MO/A / Vyjádření MAS je uveden v příloze č. 7 a 8 OPPŽP.
- Pozor nezaměňovat s Vyjádřením MAS o souladu/nesouladu projektového záměru se schválenou strategií CLLD – jedná se o přílohu Specifických pravidel.



## VYJÁDŘENÍ MAS K ŽÁDOSTI O ZMĚNU INTEGROVANÉHO PROJEKTU

MAS xxxxxxx (doplňte název MAS) **souhlasí/nesouhlasí**<sup>1</sup> s níže uvedenými parametry změny integrovaného projektu v rámci integrované strategie CLLD:

Název integrované strategie CLLD	
Číslo programového rámce IROP	
Název integrovaného projektu	
Číslo integrovaného projektu	
Číslo a název výzvy ŘO IROP	

Změna	Původní stav	Navrhovaná změna
změna hodnoty indikátoru výstupu <sup>2</sup>		
prodloužení předpokládaného termínu ukončení realizace projektu		
snížení celkových způsobilých výdajů projektu		
změna finančního plánu projektu v jednotlivých letech – dochází ke zpoždění čerpání <sup>3</sup>		

V ..... dne .....

zástupce MAS  
(podpis oprávněné osoby)



# Žádost o změnu – nejčastější chyby

- Přílohy žádosti o změnu nejsou vkládány na záložku „Dokumenty“, ale jsou vkládány na záložku „Dokumenty pro ŽoZ“.
- Odůvodnění ŽoZ je stručné a neobsahuje důvod změny.
- V případě prodloužení realizace projektu:
  - není aktualizován termín předpokládaného ukončení realizace projektu na záložce „Projekt“
  - datum předložení finančního plánu (předložení ŽoP) musí být 20 pd po předpokládaném ukončení realizace projektu
  - není aktualizováno datum cílové hodnoty indikátoru. Pozor některé indikátory mají datum cílové hodnoty indikátoru až jeden a půl roku po předpokládaném ukončení realizace projektu.
- ŽoZ není podepsána statutárním zástupcem, př. plná moc (u MAS už není nutné připodepisovat zástupcem MAS – tato povinnost je pouze u Žádosti o podporu).



# Žádost o platbu

- Právomocný kolaudační souhlas nebo kolaudační rozhodnutí, nebo rozhodnutí o povolení zkušebního provozu, nebo rozhodnutí o povolení k předčasnému užívání stavby.
- Předávací protokol hotového díla (odstranění vad a nedodělků).
- Fotodokumentace z výstupu projektu.



# DNSH

- Podrobně popsat v závěrečné Zprávě o realizaci. - všechny vlivy a opatření vyplývající ze Studie proveditelnosti/Podkladů pro hodnocení.
  - Vlivy projektu na klima a vlivy klimatu na výstupy projektu
  - Vlivy na udržitelné využívání a ochranu vodních zdrojů
  - Opatření týkající se předcházení vzniku odpadů a recyklace
  - Opatření týkající se prevence a omezování znečištění ovzduší, vody nebo krajiny
  - Opatření na ochranu a obnovu biologické rozmanitosti a ekosystémů
- DNSH - doporučení k vyplnění ZZoR <https://irop.gov.cz/cs/irop-2021-2027/dokumenty>
- Voda - Příloha č. 1 – Vzor závěrečné zprávy TDI
- Odpady (70% recyklace) dokládá se tabulka Příloha č. 2 – Vzor výpočtu – odpady

**Příloha č. 2 - Přechod na oběhové hospodářství:**

Výpočet: následuje příkladová tabulka

na staveništi vzniklý odpad v souvislosti s realizací projektu, resp. přímo na staveništi použitý materiál, který se tak formálně nestal odpadem dle české legislativy (podrobněji viz poznámka)	celkové množství (v tunách)	množství předané subjektu s právem nakládat s s daným druhem a kategorií odpadu, resp. využité přímo na staveništi (v tunách)	%
17 01 01 beton	6	5,2	86,67%
17 03 02 asfaltové směsi	24	16,5	68,75%
17 XX YY			
...			
podrcený beton z demolice využitý do základů realizované stavby v rámci SO XY	12	12	100,00%
<b>CELKEM</b>	<b>42</b>	<b>33,7</b>	<b>80,24%</b>

Okomentování případných rozdílů oproti plánu přípravy minimálně 70 % relevantního odpadu k opětovnému použití (tedy oproti stavu deklarovanému v rámci dokumentace k žádosti o poskytnutí podpory):

**Konkrétní doklady prokazující plnění zásad DNSH** (příkladově předávací protokoly, ze kterých bude patrný druh odpadu, kdo a komu předával, předávané množství, datum předání a vazba na projekt - může jít o ručně psanou poznámku na originále dokladu; u materiálu přímo použitého na staveništi pak příkladově vyjádření TDI, že materiál XY vzniklý na staveništi byl v množství ZX použit pro účely YZ) **k ŽoP/ZoR nedokládáme, ale jsme schopni je na vyzvání či v rámci kontroly na místě předložit.**

**UPOZORNĚNÍ:**  
Údaje o množství odpadu v této tabulce uvedené musí odpovídat (případně mohou být vyšší) údajům o množství odpadu vykazovaným ve fakturaci.

**Poznámka:**

Pro úplnost vysvětlení, jaký odpad řešíme: Základem je vyhláška č. 8/2021 Sb., o Katalogu odpadů a posuzování vlastností odpadů <https://www.zakanyprolidi.cz/cs/2021-8>, která jako přílohu obsahuje katalog odpadů. Z kapitoly 17 tvoří základní soubor odpadů, ze kterého je potřeba připravit minimálně 70 % k opětovnému použití, všechny položky, s výjimkou těch, které ve svém označení obsahují slovo „nebezpečný“ (tj. obsahují nebezpečné látky nebo jsou znečištěny nebezpečnými látkami, včetně azbestu, rtuť, dehtu a PCB, neboli jde o všechny položky „s hvězdičkou“), a s výjimkou položky 17 05 04 (Zemina a kamení neuvedené pod číslem 17 05 03). Obdobně se do základního souboru nezapočítá materiál splňující požadavky/kritéria pro **vedlejší produkt** dle platné legislativy.

Pro plnění podmínky DNSH není nutné splnit definici odpadu dle zákona č. 541/2020 Sb., o odpadech – lze započítat i další druhy materiálů, které jsou ihned využity na staveništi a které se formálně nestanou odpadem dle zákona. Do tohoto množství se opět nezapočítává nebezpečný materiál (musí s ním být nakládáno v souladu s legislativou) a materiál svým charakterem spadající pod položku 17 05 04 (zemina a kamení).

Pokud by byl odpad/materiál využitý přímo na staveništi veden v objemových jednotkách, je potřeba provést přepočet na jednotky hmotnostní, použitím vzorce  $m = p \cdot V$ , kde hustota může být stanovena i jako expertní odhad.

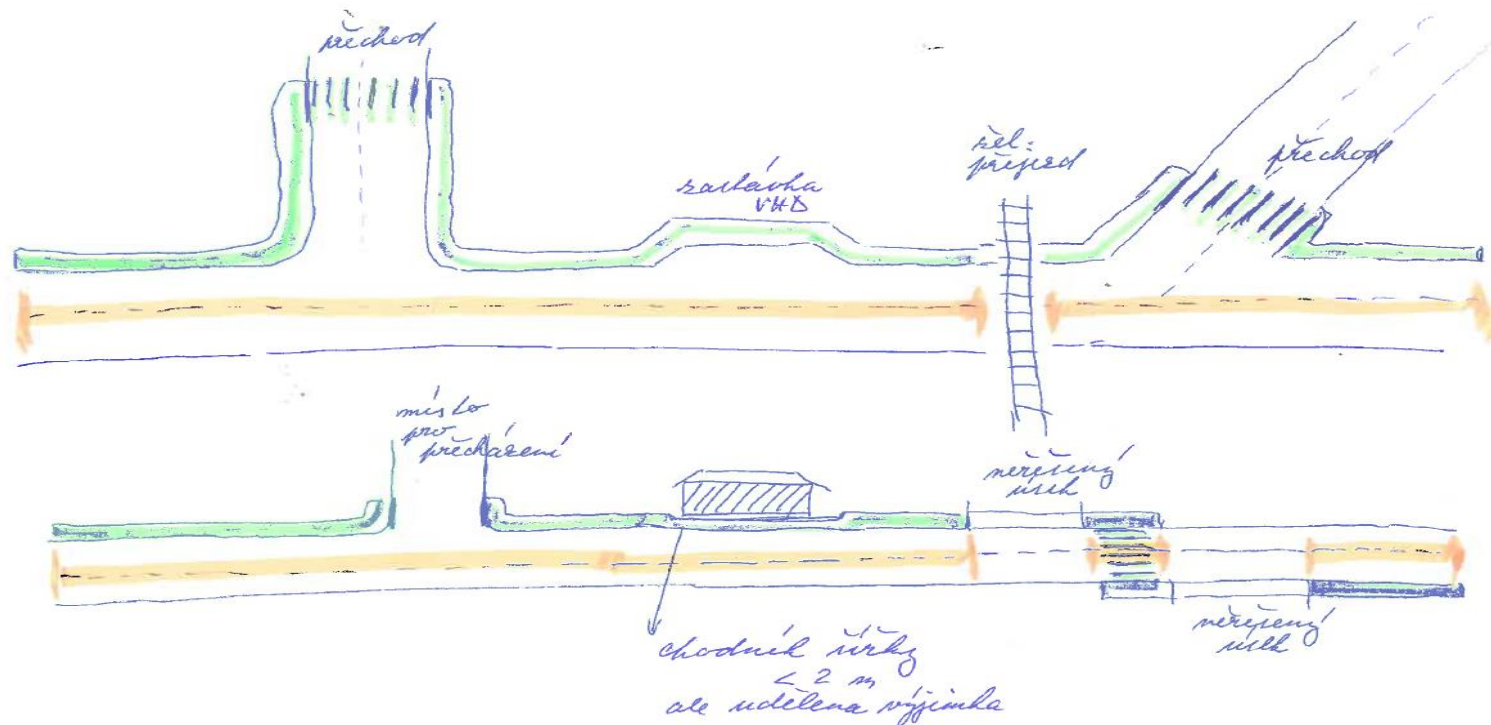


# Indikátory

- Metodický list indikátorů (příloha Specifických pravidel)
- Zelená infrastruktura/veřejné prostranství
  - situační výkres z PD se zakreslenou plochou (plocha veřejného prostranství v řešeném území, plocha dopravní infrastruktury)
  - Zpráva o skutečném provedení projektu – propustnost povrchů, hospodaření se srážkovou vodou, objem retenční nádrže, dopravní infrastruktura
  - Zelená infrastruktura + mobiliář
- Cestovní ruch - některé indikátory se dokládají situační výkres se zakreslením míst pro parkování aut, případně zakreslená trasa
- Některé indikátory se prokazují prostřednictvím krycího listu výpočtu (např. Zelená infrastruktura, hasiči)
- Některé indikátory až v udržitelnosti

# Na co si dát pozor před blížící se závěrečnou žádostí o platbu

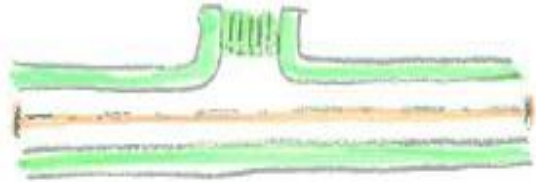
- Indikátor **délky** u chodníků  
*pozor: měřeno v ose silnice/místní komunikace, podél které jsou chodníky realizovány!!!*



# Na co si dát pozor před blížící se závěrečnou žádostí o platbu

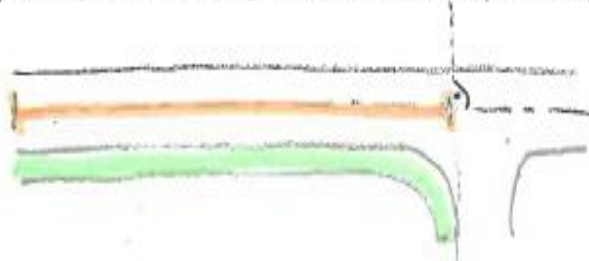
Chodník je řešen po obou stranách silnice

- protože promítáme do osy silnice/MK, započítáváme jen jednou



Chodník končí místem pro přecházení v ústí MK

- protože promítáme do osy relevantní silnice/MK, jde o kolmý průmět



Chodník je řešen podél dvou křižících se komunikací s požadovanou intenzitou

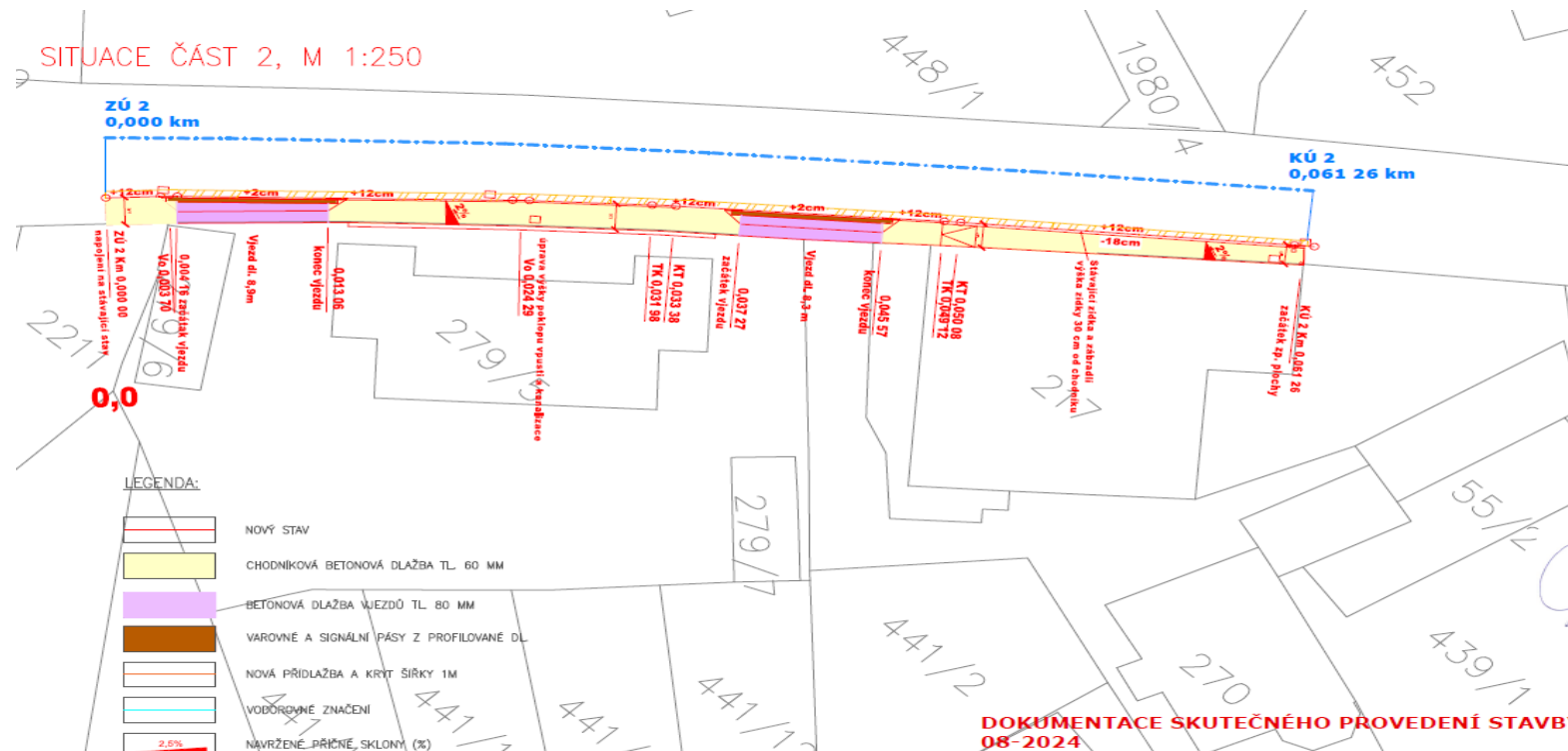
- osy komunikací započítáme do uzlového bodu křižovatky





# Na co si dát pozor před blížící se závěrečnou žádostí o platbu

- Situační výkres - je podkladem pro kontrolu naplnění dosažené hodnoty výstupového indikátoru délky, (tj. zajímá nás délkový rozdíl/vzdálenost mezi kótou staničení zakresleného začátku a konce).





# Žádost o platbu

- Číslo bankovního účtu pro příjem dotace (obce – ČNB, mít na projektu).
- Tabulka – Podklady pro intervence a limity (příloha P4 Specifických pravidel).
- Výpis z účetní evidence – oddělené účetnictví pro projekt, investiční x neinvestiční, nepřímé náklady.
- Naplněnost Smlouvy o dílo (bankovní záruka, pojištění, pozastávka, smluvní podmínky).
- Dvojí financování - příjemce nesmí čerpat na financování vlastního podílu jinou dotaci ze státního rozpočtu. Lze však využít jiné dotace (např. obecní, krajské), které podíl rozpočtu EU a SR neobsahují.
- Publicita – plakát, dočasný/permanentní billboard, pamětní deska, webové stránky, sociální síť.



# Nepřímé náklady

- V jednotlivých Žádostech o platbu se automaticky dopočítají paušální sazbou 7% z výše předložených přímých výdajů k proplacení.
- Pokud dojde ke snížení hodnoty přímých výdajů, dojde adekvátně ke snížení hodnoty nepřímých nákladů
- Příjemce nedokládá dokumenty ohledně jejich vzniku a výše.
- Nepřímé náklady není příjemce povinen jednoznačně přiřazovat ke konkrétnímu projektu a prokazovat je účetními a daňovými doklady.
- Částka dotace na nepřímé náklady je poskytnuta jako neinvestiční transfer. Složení nepřímých nákladů (zda se skládají z investičních nebo neinvestičních nákladů) není ze strany Centra kontrolováno.
- FÚ rovněž ověřují pouze výši přímých výdajů, a tím i to zda vznikl nárok na příslušnou částku dotace určenou na pokrytí nepřímých nákladů (nekontrolují jednotlivé doklady ani jejich zaúčtování).



# Nepřímé náklady - příklady

- příprava a zpracování žádosti o podporu, včetně zpracování studie proveditelnosti,
- výdaje na technický dozor investora, autorský dozor, dozor BOZP,
- zpracování projektové dokumentace, průzkumů, posudků a analýz,
- administrace projektu,
- administrace veřejných zakázek,
- **vedlejší rozpočtové náklady, včetně zařízení staveniště,**
- provozní a režijní výdaje vynaložené v souvislosti s realizací projektu,
- spotřební materiál (např. tonery do tiskárny, papíry, baterie)
- tuzemské cestovní náhrady,
- publicita projektu.
- Výčet dalších nepřímých nákladů je uveden v SPPŽP dané výzvy.



# Veřejné zakázky

- Samostatný modul VZ v MS2021+ - Zakázky již nejsou navázány na projekt, ale projekty jsou navázány na zakázku.
- Přímé nákupy (do 750 000 Kč bez DPH) a nepřímé náklady (PD, TDI, BOZP) se do modulu VZ nezadávají.
- Povinnost předložit dokumentaci k zakázce je dále navázána na obdržení vyrozumění, tj. tzv. rozhodný okamžik, kdy žadatel/příjemci vzniká povinnost předkládat dokumentaci (stav PP25a/b).
- VZ zadávaných dle ZZVZ předkládat po jednotlivých fázích:
  - Zadávací podmínky předložit nejpozději 10 pd před plánovaným zahájením VZ.
  - Dokumentaci k průběhu VZ doložit před uzavřením smlouvy.
  - Dokumentaci k uzavřené smlouvě či dodatku předložit nejpozději do 10 pd po jejich uzavření.
- U VZMR vyhlášených dle MPZ (stavební práce do 9 mil. Kč bez DPH, dodávky a služby do 3 mil. Kč bez DPH) doložit všechny dokumenty nejpozději do 10 pd po uzavření smlouvy. Dodatek doložit nejpozději do 10 pd po uzavření dodatku.
- K dodatkům se předkládá příloha č. 4 OPPŽP „Přehled změny smlouvy“, Změnové listy s odůvodněním změn a odkazu na právní předpis a změnový rozpočet – vícepráce/méněpráce. Další podpůrná dokumentace. Pozor na prodloužení realizace díla.
- Kontrola VZ bude probíhat na základě vybraného vzorku.



# Smluvní podmínky

- V návaznosti na pravidla pro zadávání zakázek má žadatel/příjemce povinnost vymáhat smluvní pokuty, které vyplývají z uzavřené smlouvy mezi zadavatelem a dodavatelem zakázky. Opačný přístup by mohl být vyhodnocen jako podstatná změna závazku ze smlouvy na zakázku a stížen finanční opravou.
- V případě uplatnění smluvní pokuty např. formou zápočtu nebo zádržného není možné smluvní pokutu příjemci proplatit. Vždy je možné proplatit pouze částku, která byla příjemcem uhrazena (maximálně do výše uvedené na dokladu prokazujícím způsobilost výdaje).
- Pokud je ve smlouvě stanovena podmínka existence bankovní záruky či pojištění odpovědnosti zhotovitele stavby/dodavatele, musí být dodržena po celou dobu provádění díla ve stanovené výši (zohlednit případné dodatky), případně po celou záruční dobu.
- Dodrženy by měly být i další smluvní podmínky – např. platební a fakturační podmínky, zádržné.



# Registr smluv

- Příjemci vymezení v § 2 zákona č. 340/2015 Sb. (zákon o registru smluv) jsou povinni zveřejňovat smlouvy a objednávky s hodnotou plnění nad 50 000 Kč bez DPH, nebo jejich dodatky v Registru smluv dostupném na <https://smlouvy.gov.cz/>.
- Mezi povinné subjekty patří rovněž příspěvkové organizace krajů, obcí s rozšířenou působností.
- Smlouvy/objednávky jsou zveřejňovány včetně příloh (např. položkový rozpočet).
- Smlouva/objednávka včetně její akceptace nabývá účinnosti nejdříve dnem uveřejnění.
- Nebyla-li smlouva, na niž se vztahuje povinnost uveřejnění prostřednictvím registru smluv, uveřejněna prostřednictvím registru smluv ani do tří měsíců ode dne, kdy byla uzavřena, platí, že je zrušena od počátku.
- Řádné uveřejnění smluv v Registru smluv včetně uvedených metadat je ověřováno při kontrole žádostí o platbu, kde příjemce uvádí odkazy na uveřejnění veškerých smluv/objednávek v registru smluv do soupisky dokladů.
- Formát vložení dokumentu do Registru smluv: elektronický obraz textového obsahu smlouvy v otevřeném a strojově čitelném formátu (v praxi je přípustné PDF, pokud obsahuje textovou vrstvu (nikoli pouhý sken bez textové vrstvy)).



# Rozpočty

Rozpočty na stavební práce u zakázek, které nejsou zakázkami malého rozsahu.

- Rozpočet pro stanovení PH VZ, slepý rozpočet v rámci ZD a rozpočet stavby z vítězné nabídky uchazeče. Formát rozpočtu a jeho podoba dle vyhlášky č. 169/2016 SB., navázání položek na vybranou cenovou soustavu.
- Chyby - Rozpočet není přímým výstupem ze softwaru pro rozpočtování (pozor - není to Excel), obchodní názvy, nedostatečně specifikované položky, odkazy na další samostatné rozpočty.

Rozpočty změny/dodatku - Chyby - Rozpočet není přímým výstupem ze softwaru pro rozpočtování, způsob ocenění změn není v souladu se SoD, nedostatečné zdůvodnění výpočtu individuální kalkulace.

Žádost o platbu - čerpání (soupisy skutečně provedených prací)

- Elektronický formát formou výstupu ze softwaru pro rozpočtování, který je ve shodné struktuře a formátu jako byl smluvní rozpočet stavebních prací (tento výstup musí umožňovat zpětný import do softwaru pro rozpočtování). Je možné vygenerovat podklad pro čerpání Centrem. Je možné nasdílet čerpání v aplikaci Průběh výstavby prostřednictvím BIM Platformy.
- Chyby – Nesoulad čerpání (soupisů provedených prací) s položkovým rozpočtem SoD a dodatků. V důsledku měněprací v dodatcích dochází k přečerpání souvisejících položek rozpočtu SoD.



# Dokumentace IROP 2021 - 2027

- **Obecná pravidla pro žadatele a příjemce (OPPŽP):** <https://irop.gov.cz/cs/irop-2021-2027/dokumenty>
- **Specifická pravidla pro žadatele a příjemce (SPPŽP):** u každé výzvy na stránkách IROP
- **Uživatelské příručky pro práci v MS2021+:** <https://irop.gov.cz/cs/ms-2021>
- **Metodický pokyn pro oblast zadávání zakázek:** <https://dotaceeu.cz/cs/evropske-fondy-v-cr/kohezni-politika-po-roce-2020/metodicke-dokumenty/metodicke-dokumenty-v-gesci-mmr-cr/metodicky-pokyn-pro-oblast-zadavani-zakazek>
- **Závazná stanoviska IROP:** <https://irop.gov.cz/cs/irop-2021-2027/zavazna-stanoviska-ro-irop-2021-2027>
- **Další dokumenty – DNSH, nepřímé náklady:** <https://irop.gov.cz/cs/irop-2021-2027/dokumenty>
- **Rozhodnutí o poskytnutí dotace včetně Podmínek** – nahráno v MS2021+ u projektu.
  - Do vydání Rozhodnutí se žadatel řídí verzí účinnou v den podání žádosti o podporu, poté vždy aktuálně účinnou verzí.
  - V případě dotazů se vždy obraťte na manažera projektu.



Centrum  
pro regionální rozvoj  
České republiky

# **DNSH** **(Do No Significant Harm)**

Ing. Kamil Jiránek



# Zdroje pro IROP

- Obecná pravidla, kap.2.6. (verze 4; 20.11.2024)
- Specifická pravidla, kap. 2.3 Podporované aktivity (individuální projekty), resp. kap. 3 Podporované aktivity (integrováné nástroje)
- Závazné stanovisko ŘO IROP č.7 (17.7.2023)
- Závazné stanovisko Řídicího orgánu IROP č. 29 včetně doprovodné informace (2.1.2025)



# Kde dokumenty pro DNSH najít

Spolufinancováno Evropskou unií

Zde zadejte hledaný výraz  Hledání [Přihlásit se](#)

**IROP 2021-2027** IROP 2014-2020 Pro média MS2021+ Kontakty

[Úvod](#) > [IROP 2021-2027](#) > Dokumenty k IROP 2021-2027

## Dokumenty k IROP 2021-2027

**Harmonogram výzev IROP 2021-2027**  
Na rok 2025 není prozatím plánované vyhlášení nových výzev

- [Harmonogram výzev IROP 2021-2027 na rok 2024](#)
- [Harmonogram výzev IROP 2021-2027 na rok 2023](#)
- [Harmonogram výzev IROP 2021-2027 na rok 2022](#)

- eGovernment a kyberbezpečnost
- Integrovaný záchranný systém
- Zelená infrastruktura měst a obcí
- Silnice II. třídy
- Vzdělávací infrastruktura
- Sociální infrastruktura
- Infrastruktura ve zdravotnictví
- Kulturní dědictví a cestovní ruch
- Komunitně vedený místní rozvoj
- Čistá a aktivní mobilita

- Výzvy 2021-2027
- [Dokumenty k IROP 2021-2027](#)
- Plánované výzvy IROP 2021-2027
- Hodnoticí kritéria
- Projekty 2021-2027
- Kalendář akcí [ XLSX, 23KB ] [↓](#)
- Přehled akcí [ XLSX, 37KB ] [↓](#)
- Konzultační servis
- Publicita IROP 2021-2027 [ XLSX, 30KB ] [↓](#)
- Stav RAP
- Kontakty

### Implementace zásady „významně nepoškozovat“ životní prostředí (DNSH) v projektech IROP 2021-2027

- [Závazné stanovisko ŘO IROP č. 7 - naplňování zásad DNSH](#) [ PDF, 312KB ] [↓](#)
- [Závazné stanovisko ŘO IROP č. 29 - DNSH - nakládání s odpady](#) [ PDF, 301KB ] [↓](#)
- [Doprovodná informace k Závaznému stanovisku č. 7 a 29](#) [ PDF, 985KB ] [↓](#)
- [DNSH - doporučení k vyplnění ZZoR](#) [ PDF, 190KB ] [↓](#)
- [Příloha č. 1 - Vzor závěrečné zprávy TDI](#) [ XLSX, 52KB ] [↓](#)
- [Příloha č. 2 - Vzor výpočtu - odpady](#) [ XLSX, 17KB ] [↓](#)



# Upozornění

- podmínky DNSH musí splňovat celý projekt, tj. včetně aktivit krytých nezpůsobilými výdaji, pokud je žadatel uvádí jako nedílnou součást projektu IROP
- situaci nelze vyřešit zařazením dotčených aktivit mezi nezpůsobilé výdaje.



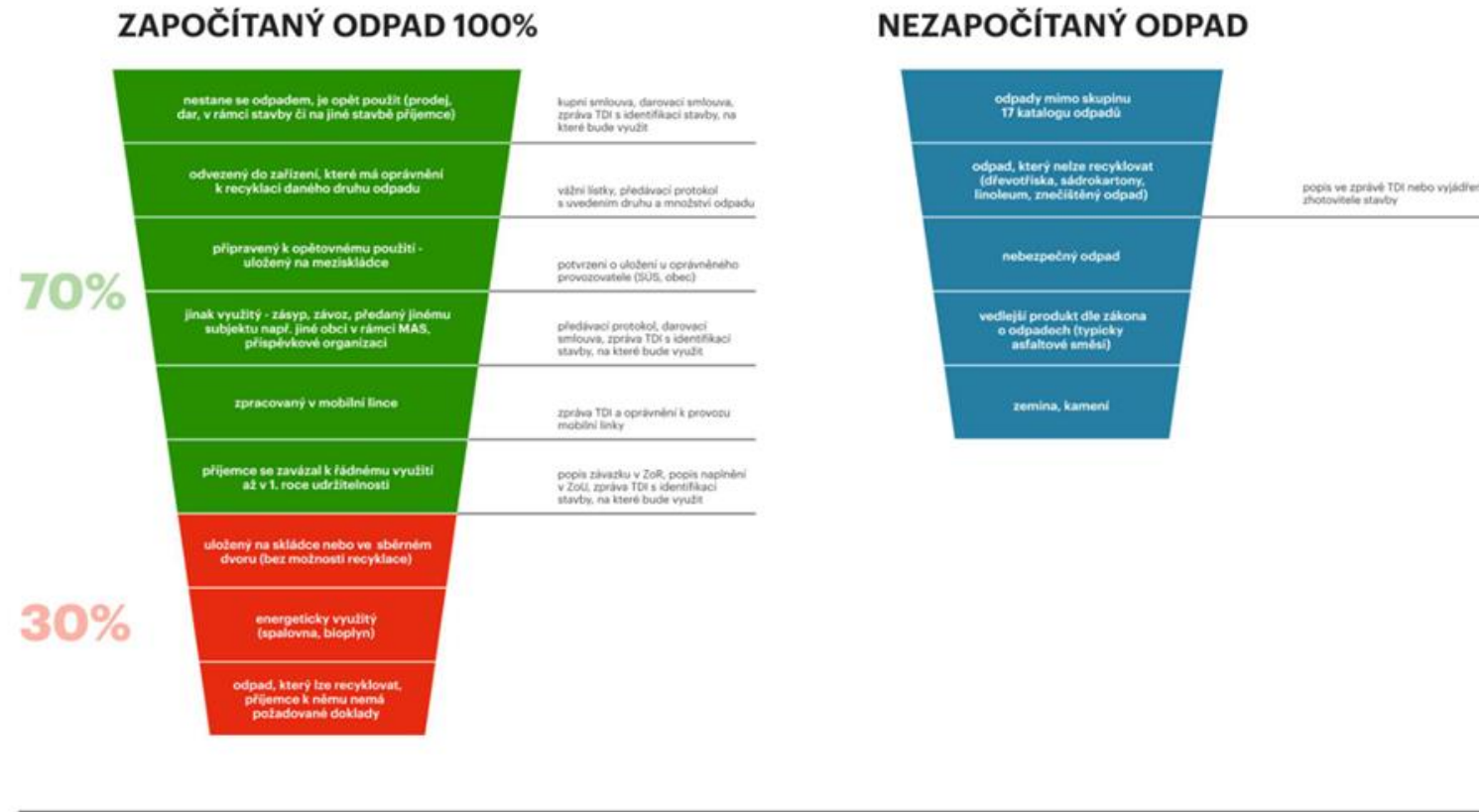
# Nakládání s odpady

- nejméně 70 % stavebního a demoličního odpadu bylo připraveno k opětovnému použití, recyklaci nebo jiným druhům materiálového využití.
- vhodná zařízení pro odpad: <https://visoh2.mzp.cz/Zarizeni/ZarizeniVyhledatGrid>
- odpady kategorie skupiny 17 dle Katalogu odpadů Vyhláška č. 8/2021 Sb. – nezapočítává se odpad nebezpečný, dále zemina a kamení.



# Nakládání s odpady

## Grafické znázornění využití stavebního odpadu



Dokumenty uvedené na pravé straně grafu je potřeba mít připravené k dokladování při případné kontrole, k dokladování u ZoP je potřeba v ZoR popsat naplnění podmínek DNŠH, vč. vyčíslení celkového množství odpadu.

V případě menších staveb, na které se nevztahuje povinnost TDI, je možné zprávu TDI nahradit vyjádřením zhotovitele stavby.



# Nakládání s odpady

## Doložení využití stavebního odpadu

Základní soubor pro výpočet DNSH	
(základem je vyhláška č. 8/2021 Sb., o Katalogu odpadů a posuzování vlastností odpadů <a href="https://www.zakonyprolidi.cz/cs/2021-8">https://www.zakonyprolidi.cz/cs/2021-8</a> , která jako přílohu obsahuje katalog odpadů)	
Započítáváme	Nezapočítáváme
Stavební a demoliční odpad kategorie 17	Nebezpečný odpad (tj. odpad, který obsahuje nebezpečné látky nebo je znečištěn nebezpečnými látkami, včetně azbestu, rtuti, dehtu a PCB, neboli jde o všechny položky „s hvězdičkou“)
	Vedlejší produkt
	Zemina a kamení (odpad kategorie 17 05 04)
	Odpad, který nelze recyklovat (např. dřevo napadané dřevomorkou, sádrokartony, dřevotřískka...) - Příjemce doloží potvrzení ze strany zařízení pro recyklaci odpadů, že daný odpad odmítlo k recyklaci přijmout.

Možné způsoby recyklace a opětovného využití odpadu (min. 70 % celkové hmotnosti řešeného odpadu)		
	Doklady do ŽoP	Doklady pro VSK
Předání odpadů do zařízení určeného pro nakládání s odpadem, které provádí recyklaci	Popis v ZoR + lze využít přílohu č. 2 - Vzor výpočtu – odpady (zveřejněná na <a href="http://www.irop.gov.cz">www.irop.gov.cz</a> ) - příjemce musí uvést celkové množství odpadu a množství odpadu předané tomuto zařízení. Pro projekty SC 3.1 a 6.1 je nutné v evidenci odpadů uvádět konkrétní kategorie odpadu.	Váží listky, předávací protokol z daného zařízení, kopie smluv o zajištění předání produkovaných stavebních a demoličních odpadů k opětovnému použití...
Odpad využitý na dané stavbě	Popis v ZoR včetně vyčíslení celkového množství	Zpráva TDI (v případě, že na stavbu se nevztahuje povinnost TDI, je možné doložit vyjádření zhotovitele stavby)
Odpad předaný k využití jinému subjektu (např. své příspěvkové organizaci, SÚS atd.)	Popis v ZoR včetně vyčíslení celkového množství	Kupní či darovací smlouva či doklad o předání se specifikací množství předaného odpadu a jeho dalšího využití
Odpad využitý v budoucnu ze strany příjemce na jiné stavbě (pokud je odpad uložen na meziskládku, musí jít o oficiální místo pro uložení odpadu)	Popis v ZoR včetně vyčíslení celkového množství	Zpráva TDI s uvedením konkrétní stavební akce a množství odpadu, které na uvedené stavební akci bude využito (v případě, že na stavbu se nevztahuje povinnost TDI, je možné doložit vyjádření zhotovitele)
Odpad určený ke zpracování v mobilní lince na zpracování odpadu zhotovitele stavby	Popis v ZoR včetně vyčíslení celkového množství	Zpráva TDI s uvedením konkrétního množství odpadu (v případě, že na stavbu se nevztahuje povinnost TDI, je možné doložit vyjádření zhotovitele stavby) + kopie oprávnění k provozu mobilní linky

Za recyklaci a opětovné využití odpadu se nepovažuje (max. 30 % celkového množství řešeného odpadu)
Předání odpadu na skládku či k likvidaci (k energetickému využití)
Odpad který byl vyhozen do běžných i separačních odpadních nádob a příjemce k tomuto neevduje žádné potvrzení
Odpady z výše uvedené tabulky, ke kterým příjemce nemá požadované doklady



Centrum  
pro regionální rozvoj  
České republiky

## **Administrace projektů v době udržitelnosti – rady, tipy, nejčastější pochybení**

Bc. Jan Tůma



# Udržitelnost projektu

- Doba, po kterou musí příjemce mimo jiné plnit účel a cíle projektu a udržet výstupy projektu v souladu s čl. 65 Obecného nařízení.
- Příjemce se vždy řídí aktuálně účinnou verzí Obecných pravidel
- Při nesplnění povinností v udržitelnosti může být příjemci uloženo vrácení dotace, nebo její části
- Udržitelnost je zahájena následující den po datu nastavení centrálního stavu PP41 Projekt finančně ukončen ze strany ŘO. Stav je zpravidla nastavován po proplacení závěrečné ŽoP.



# Udržitelnost projektu

- O zahájení udržitelnosti je příjemce informován depeší
- Udržitelnost trvá **pět let**, pokud není ve Specifických pravidlech uvedeno jinak.
- Příjemce musí plnit všechny povinnosti vyplývající z Podmínek PA/Rozhodnutí, které se vztahují k době udržitelnosti, **již následující den po datu ukončení realizace projektu, nikoli až od data zahájení udržitelnosti.**
- V případě poškození, zastarání či pozbytí pořízeného majetku **musí příjemce obnovu hradit z vlastních zdrojů.** Náhrada musí být prokazatelně pořízena v přímé souvislosti s nahrazovaným majetkem. Zároveň musí být pořízena ve stejné nebo vyšší kvalitě a se záměrem plnit účel a cíle projektu.



# Co je v IROP2 jinak?

- Příjemce je povinen plnit účel a cíle projektu **od ukončení realizace projektu** do konce udržitelnosti. Zároveň je nutné udržet dosažené hodnoty indikátorů a zachovat výstupy projektu
- **V první ZoU** je třeba popsat i činnosti týkající se výstupů projektu v období od ukončení realizace do zahájení udržitelnosti
- **Indikátory výsledku**, které slouží k měření efektivity a úspěšnosti projektů se vykazují s 1. ZoU. Naplnění / neudržení ve stanovené toleranci podléhá u některých výzev sankci.
- **Podmínky DNSH** – musí být zachovány v době udržitelnosti
- **Publicita na internetových stránkách** – po celou dobu udržitelnosti



# Chystané změny v dokladování IROP2

- Zveřejněno dne 30. 4. 2026, plánované datum účinnosti **1. 6. 2026**. Týká se ZoU, které budou **předloženy po 1. 6. 2026**
- <https://crr.gov.cz/irop/projekt-a-kontrola/udrzitelnost-projekt/>

- **Hlavní změny:**

Formulář nahrazující popis, na rozdíl od IROP1 bude povinný.

Obecná a specifická část provede příjemce většinou povinných náležitostí

Evidence a využívání majetku pořízeného z dotace – export z evidence majetku, nebo vzorová tabulka evidence majetku



Registrační číslo a název projektu	Klikněte nebo klepněte sem a zadejte text.
Sledované období – pořadí ZoU	Zvolte položku.
Oprávněná osoba	Klikněte nebo klepněte sem a zadejte text.
<input type="checkbox"/>	statutární zástupce žadatele
<input type="checkbox"/>	na základě pověření/plné moci

### 1. Zajištění udržitelnosti projektu vzhledem ke stanoveným cílům projektu a naplnění/udržení indikátorů projektu uvedených v Právním aktu.

<b>Došlo ve sledovaném období ZoU k naplnění hodnoty výsledkového indikátoru, jenž má být dle Monitorovacího listu indikátorů dané výzvy za sledované období udržitelnosti vykázán?</b> <i>V případě, že máte povinnost za sledované období ZoU vykázat výsledkový indikátor, vyplňte dosaženou hodnotu za dané sledované období v IS KP21+ na záložku Indikátory ZoU. Podrobný postup je uveden v <a href="#">Uživatelské příručce pro práci v MS2021+</a> Postup pro vyplňování zprávy o udržitelnosti projektu.</i>	Zvolte položku.
<b>Došlo ve sledovaném období ZoU ke změně hodnoty některého indikátoru?</b> <i>V případě, že došlo ke změně hodnoty indikátoru, vyplňte v IS KP21+ zář. Indikátory ZoU, ve které vykažete změnu a uveďte odůvodnění v poli Komentář. Podrobný postup je uveden v <a href="#">Uživatelské příručce pro práci v MS2021+</a> Postup pro vyplňování zprávy o udržitelnosti projektu.</i>  <i>U výsledkového indikátoru, který se dle MLI vykazuje pouze v 1. roce udržitelnosti, vykažete změnu v dalších letech udržitelnosti pouze v případě změny aktivit projektu.</i>	Zvolte položku.

### 2. Aktualizace specifických datových položek.

<b>Došlo ve sledovaném období ke změně v zadaných specifických datových položkách?</b> <i>V případě, že ve sledovaném období došlo ke změně ve specifických datových položkách zadaných na projektu, vykažete jejich změnu v IS KP21+ na záložku Specifické datové položky ZoU. Podrobný postup je uveden v <a href="#">Uživatelské příručce pro práci v MS2021+</a> Postup pro vyplňování zprávy o udržitelnosti projektu.</i>	Zvolte položku.
--	-----------------

### 3. Pokud byla součástí projektu realizace stavby a/nebo stavebních úprav, které podléhají kolaudačnímu rozhodnutí/souhlasu, bylo doloženo kolaudační rozhodnutí/souhlas?

<input type="checkbox"/>	nerelevantní, projekt nevyžaduje kolaudační rozhodnutí/souhlas	
<input type="checkbox"/>	kolaudační rozhodnutí/souhlas doloženo v rámci Zprávy o realizaci / předchozí Zprávy o udržitelnosti	
<input type="checkbox"/>	kolaudační rozhodnutí/souhlas doloženo v rámci této Zprávy o udržitelnosti – kolaudace nabyla právní účinnosti dne:	Klikněte nebo klepněte sem a zadejte text.
<input type="checkbox"/>	kolaudační rozhodnutí/souhlas prozatím nedoloženo z důvodu:	





# Jak vzorkujeme?

- Centrum administrativně ověří u všech projektů **každou průběžnou a závěrečnou ZoU** projektu. Rozsah kontroly bude vyplývat z provedené analýzy rizik projektu a z výsledku kontrol vzorkování.
- Dle rizikosti projektu může být provedena kontrola 2. až 5. ZoU buď ve zjednodušeném či úplném rozsahu
- U každého projektu proběhnou minimálně 2 úplné kontroly ZoU
- Zjednodušený režim – administrativní kontrola
- Úplný režim – ověřovány konkrétní skutečnosti a doklady informující o plnění podmínek udržitelnosti
- Na základě výsledku ověření ZoU, ex-post analýzy rizik nebo dalších podnětů může Centrum u příjemce provést monitorovací návštěvu nebo veřejnosprávní kontrolu.



# Předkládání ZoU

- ZoU jsou předkládány elektronicky v MS2021+ v souladu s kapitolou 11 Obecných pravidel a příručkou [Postup pro vyplňování zprávy o udržitelnosti projektu](#).
- Harmonogram předkládání ZoU se v MS2021+ zobrazí po nastavení stavu PP41 Projekt finančně ukončen ze strany ŘO IROP
- Automatická depeše 20 / 5 / 1 PD před termínem podání
- Pokud příjemce nepodá ZoU v plánovaném termínu, bude vyzván k podání v náhradní lhůtě. V krajním případě může být zahájena VSK na místě nebo uplatněna sankce dle Podmínek rozhodnutí o poskytnutí dotace



# Zdroje informací - metodika

## Obecná pravidla

- Kapitola 4.4 Udržitelnost projektu – základní informace a východiska k udržitelnosti projektů.
- Kapitola 11.1 Lhůty pro předkládání Zpráv

## Specifická pravidla

- Kapitola Udržitelnost
- Základní podmínky a požadavky k plnění udržitelnosti
- Specifické požadavky pro jednotlivé aktivity
- Metodické listy indikátorů

## Příručka pro vyplnění ZoU

- Konkrétní postupy pro práci v MS2021+
- Informace k vyplnění jednotlivých záložek + printscreeny
- <https://irop.gov.cz/cs/ms-2021>



# Kontakty na administrátory MS

<https://crr.gov.cz/kontakty/kontakty-na-administratory-monitorovaciho-systemu/>

## **Vysočina, Středočeský kraj, Praha OSS (Odbor centrální administrace programů)**

Ing. Pavel HRUBŠA

tel.: 734 411 567

Pavel.Hrubs@crr.gov.cz

## **Královéhradecký, Pardubický kraj**

Ing. Jana VOLEJNÍKOVÁ

tel.: 705 877 037

Jana.Volejnikova@crr.gov.cz

## **Jihomoravský, Moravskoslezský, Zlínský kraj**

Mgr. Viktor ŠEĎA

tel.: 705 875 697

Viktor.Seda@crr.gov.cz

## **Ústecký, Karlovarský kraj**

Ing. Miloš VEJR

tel.: 736 512 418

Milos.Vejr@crr.gov.cz

## **Liberecký, Olomoucký kraj**

Ing. Martina KIRNIGOVÁ

tel.: 736 513 509

Martina.Kirnigova@crr.gov.cz

## **Jihočeský, Plzeňský kraj**

Ing. Jaroslav STLUKA

tel.: 703 186 862

Jaroslav.Stluka@crr.gov.cz



# Informace na webu Centra

## Obecné informace a rozcestník

<https://crr.gov.cz/irop/projekt-a-kontrola/udrizitelnost-projekt/>

- Shrnutí hlavních informací
- Aktivní odkazy

## Seznamy povinných příloh

<https://crr.gov.cz/irop/projekt-a-kontrola/udrizitelnost-projekt/od-1-6-2026-seznamy-povinnych-priloh-k-zou/>

- Informace k požadovaným přílohám

## Kontrolní listy

<https://crr.gov.cz/irop/projekt-a-kontrola/kontrolni-listy/kontrolni-listy-k-udrizitelnosti/>

- Kontrolní listy k jednotlivým SC a aktivitám



# Popis plnění udržitelnosti

- Od 1. 6. 2026 bude nahrazen formulářem
- Vyplňuje se zde popis stavu projektu, včetně změn ve sledovaném období udržitelnosti
- Příklad uváděných informací:

Využívání výstupů projektu, naplnění/udržení hodnot indikátorů, změny v právních vztazích k majetku, náhrada/poškození majetku, údržba výstupů projektu, informace o případných změnách v projektu, informace o změnách závazku ze smlouvy (včetně např. smluvních pokut), informace o externích kontrolách, popis plnění účelu a stanovených cílů projektu, popis plnění bezbariérovosti, plnění adaptačních opatření z hlediska klimatického dopadu apod.



# Výzva k dopracování ZoU

- Zasílány prostřednictvím MS2021+
- Depeše odkáže na záložku Důvody vrácení ZoU ve Zprávě, nebo bude odkazovat na samostatnou přílohu s výzvou k doplnění
- Lhůta pro doplnění 5 pracovních dní (neaplikuje se fikce doručení)
- Počet výzev není omezen. V rámci výzvy může být příjemce vyzván k doložení dokumentů nad rámec zveřejněných příloh.
- V případně problematické komunikace / nedoplňování ZoU může být zahájena veřejnosprávní kontrola.



# Změny v udržitelnosti

- Příjemce má povinnost oznámit všechny změny, které v projektu nastanou mezi podáním Žádosti o podporu a **ukončením udržitelnosti**.
- Oznámení probíhá prostřednictvím ŽoZ v MS2021+, v některých případech pak prostřednictvím popisu v ZoU.
- V kap. 12 Obecných pravidel jsou uvedeny změny, které je nutné nahlašovat prostřednictvím ŽoZ, v ostatních případech postačí, když je příjemce popíše v následující ZoU.
- Změny s vlivem na plnění cílů a účelu projektu je **vždy třeba podat předem**



# Změny v udržitelnosti - majetek

- Majetek získaný, byť i částečně, z dotace musí příjemce využívat v souladu s účelem a cíli projektu.
- Bez předchozího souhlasu ŘO IROP nesmí příjemce majetek prodat, převést jinému subjektu, zřídit zástavní právo, zatížit jinými věcnými právy třetích osob (služebnosti, reálná břemena, právo stavby apod.), vypůjčit, pronajmout, propachtovat.
- Příjemce má povinnost **předem oznámit** vypůjčení nebo pronajmutí / propachtování majetku jinému subjektu **na déle než 24 hodin**.
- Zástavní právo bez předchozího souhlasu je možné zřídit pouze ve prospěch bankovní instituce a v souvislosti se zajištěním financování realizace daného projektu.
- Pokud ŘO IROP spatřuje v předložené ŽoZ neúměrné riziko z hlediska plnění účelu a cílů projektu, zachování výstupů projektu, případně naplnění či udržení indikátorů, je oprávněn změny tohoto typu zamítnout.



# Dlouhodobé pronájmy majetku

Tabulka 6 Výčet změn, které je nutné oznámit před realizací dané skutečnosti

Předmět změny	Zakládá změnu PA/Rozhodnutí
plánovaný termín předložení průběžné ŽoP ve finančním plánu a s tím spojená úprava termínů sledovaného období na pozdější datum <sup>40</sup>	NE
termín ukončení realizace projektu na pozdější datum	ANO
změna projektu, která má vliv na plnění účelu a cílů projektu	NE
převod/svěření majetku získaného, byť i částečně, z dotace jinému subjektu <sup>41</sup>	NE
zatížení majetku získaného, byť i částečně, z dotace jinými věcnými právy třetích osob (služebnosti, reálná břemena, právo stavby apod.) nebo zřízení zástavního práva, pokud k těmto nedochází ze zákona nebo se nejedná o zatížení věcným břemenem inženýrské sítě <sup>42</sup>	NE
vypůjčení nebo pronajmutí/propachtování majetku získaného, byť i částečně, z dotace jinému subjektu na dobu delší než 24 hodin, změna provozovatele výstupů projektu <sup>43</sup>	NE

▪ KL ZoU – **ověření limitu pro hospodářskou činnost:**

Popsal příjemce, že podpořená infrastruktura je ve sledovaném období ZoU využívána na hospodářskou činnost do 20 % celkové roční kapacity podpořené infrastruktury?

Pokud je podmínka VP pro projekt nerelevantní, je odpověď NR.

Není třeba oznamovat ŽoZ:

- ✓ Krátkodobý pronájem
- ✓ Převod, svěření, výpůjčku, či pronájem / pacht majetku získaného, byť i částečně, z dotace v případech, kdy se jedná o **vztah mezi obcí (resp. svazkem obcí) a její zřízovanou či zakládanou organizací nebo o vztah mezi krajem a jeho zřízovanou či zakládanou organizací.**
- ✓ (...) toto nakládání s majetkem bylo popsáno již ve studii proveditelnosti / podkladech pro hodnocení.



# Monitorovací indikátory

- K vykazování a dokladování monitorovacích indikátorů je třeba vycházet z **monitorovacích listů indikátorů** (příloha Obecných pravidel)
- V době udržitelnosti nelze **cílovou hodnotu** upravit a zůstává zafixovaná ve výši platné k datu skutečného ukončení realizace projektu (výjimkou je pouze náprava zjištěné chybně stanovené hodnoty neodhalené během hodnocení/realizace).
- Vzhledem k tomu, že v každé ZoU je příjemci umožněno vykazovat jinou dosaženou hodnotu dle aktuálního stavu, kterými ale není prokazováno naplnění stanovené cílové hodnoty, je zaveden pojem **Rozhodné datum pro naplnění indikátoru**.
- Dosažená hodnota vykazovaná po Rozhodném datu se již váže k udržování výstupu projektu a je vykazována v ZoU pouze v případě změny výše dosažené hodnoty za příslušný rok udržitelnosti, a to včetně popisu, kdy a proč ke změně došlo.



# Monitorovací indikátory

- Všechny vykazované hodnoty se musí opírat o **průkaznou evidenci** příjemce, musí být prokazatelné a ověřitelné
- **Překročení** cílové hodnoty (lepší hodnota) indikátoru nepodléhá sankci a je vykazována pouze v nejbližší ZoU.
- **Nenaplnění** cílové hodnoty indikátoru nebo **neudržení** dosažené hodnoty po dobu udržitelnosti může vést k finanční opravě. Bude postupováno dle Podmínek PA, které stanoví konkrétní výši a typ sankce.
- U indikátorů se stanovenou tolerancí, může být tolerance stanovena buď absolutně v jednotkách indikátoru (např. ve výši  $\pm 1$  měrné jednotky indikátoru), nebo relativně ve vztahu k výši cílové hodnoty (např. - 10 % z cílové hodnoty indikátoru)
- Toleranční pásmo je vždy vypočteno z výše cílové hodnoty naplňované k Rozhodnému datu a je platné i pro zbývající sledovaná období udržitelnosti, tj. dosažená hodnota nikdy **nesmí klesnout pod minimální hranici stanoveného pásma v příslušném období udržitelnosti**, jinak hrozí riziko finanční opravy.



# Příklady problémů v administraci ZoU

## Příklady na základě dosavadní praxe IROP1 a IROP2

### Nenahrazení poškozeného majetku

V době udržitelnosti došlo k poškození majetku, který nebylo možné dále užívat. Příjemce majetek nenahradil nebo nahradil jiným majetkem, který nesplňoval svou technickou specifikací kvalitu původního majetku.

Poškozený/vyřazený majetek není možné nahradit vlastním stávajícím majetkem (pouze dočasně např. po dobu opravy).

### Nepoužívání pořízeného majetku

V rámci doložené fotodokumentace bylo zjištěno, že pořízené vybavení je i na konci 1. období udržitelnosti zabaleno a nepoužíváno. V případě, že není majetek využíván, může dojít k doporučnímu krácení dotace na jeho pořízení

### Změna místa realizace projektu → nesplnění podmínek výzvy

Příjemce změnil v posledním roce udržitelnosti místo realizace projektu a po této změně došlo k porušení pravidel výzvy. Konkrétně došlo ke změně místa realizace mimo území MAS, v rámci které byl projekt realizován.

Stejně je třeba dát pozor na území HSOÚ a jiné parametry výzvy.



# Příklady problémů v administraci ZoU

## Příklady na základě dosavadní praxe IROP1 a IROP2

### Zastavení majetku bez předchozího souhlasu ŘO

V době udržitelnosti bylo zjištěno, že na předmětné nemovitosti vznikla nová zástava. Jednalo se o zástavu na nový úvěr příjemce, který nesouvisel s realizací projektu. Uplatněna sankce dle Podmínek Rozhodnutí o poskytnutí dotace.

### Nedosažení cílové hodnoty indikátoru v 1. ZoU

ZŠ měla stanovený indikátor 500 501 (počet uživatelů) na hodnotu 30 žáků (malotřídni vesnická škola). V 1. ZoU však vykázána pouze hodnota 20 žáků dle výkazu o počtu žáků. Naplněnost pouze 66,67 % → pod přípustnou tolerancí dle MLI.

### Co ještě může nastat v IROP2?

Na základě kontroly konkrétní dokumentace (vážní lístky, technické listy) neplnění zásady DNSH.

Neudržení cílové hodnoty u indikátorů výsledku (pod hranicí tolerance dle MLI).

Neprovádění údržby výstupu projektů – dopad např. na prvky bezbariérovosti.

Nepředložení ZoU ve stanoveném termínu ani náhradní lhůtě.



# Specifika jednotlivých specifických cílů a výzev



# Bezpečnost nemotorové dopravy

## Specifická kritéria udržitelnosti

- Zajistit po celou dobu udržitelnosti **provoz a řádnou péči o komunikaci pro pěší** a komunikaci pro cyklisty, na kterou obdržel dotaci z IROP, v souladu se zákonem č. 13/1997 Sb., o pozemních komunikacích, ve znění pozdějších předpisů, a vyhláškou č. 104/1997 Sb., kterou se provádí zákon o pozemních komunikacích, ve znění.
- Zabezpečit **stálou funkčnost zrealizovaných prvků bezbariérovosti** na celém úseku komunikace určené pro pěší.

## Naplnění specifických kritérií v ZoU

- V ZoU popsat, jakým způsobem byl ve sledovaném období ve vztahu k projektem řešeným úsekům komunikace pro pěší/cyklisty plněn plán údržby a oprav, který příjemce deklaroval ve Studii proveditelnosti/v Podkladech pro hodnocení.
- V ZoU dále zahrnout i informaci, že prováděná údržba zajistila v průběhu sledovaného období stálou funkčnost projektem realizovaných prvků bezbariérovosti (pouze pokud byly projektem řešeny komunikace určené pro pohyb pěších).



# Bezpečnost nemotorové dopravy

## Indikátor výsledku

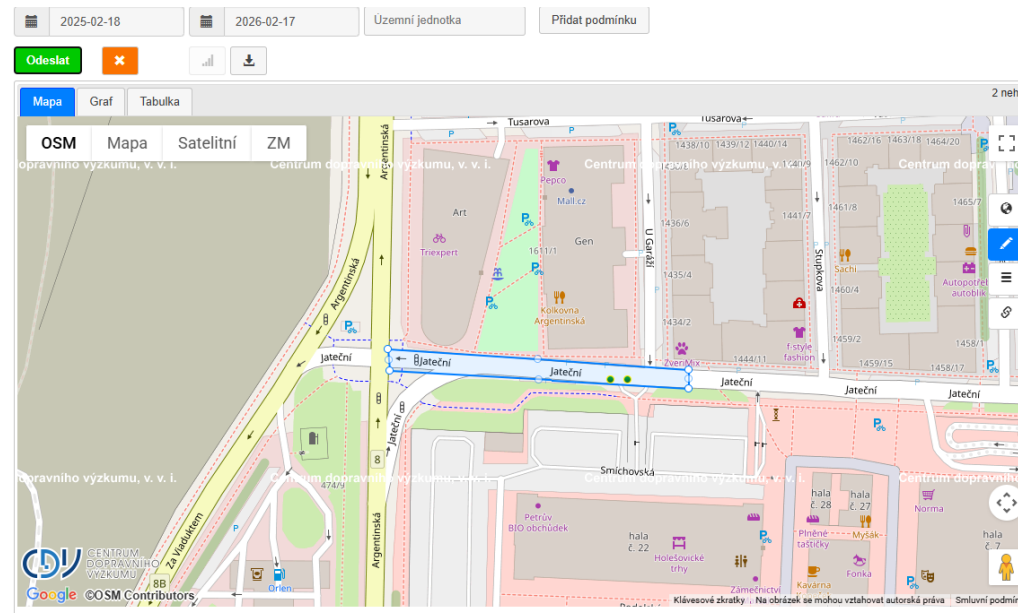
*726 011 Počet nehod na km komunikace s realizovaným bezpečnostním opatřením*

- Dosažená hodnota: Skutečný počet dopravních nehod na jeden kilometr stávající pozemní komunikace pro motorovou dopravu vymezené souběžnou trasou komunikace pro pěší, křížením s komunikací pro pěší nebo nehodovou lokalitou s komunikací pro pěší a pro cyklisty, kterou žadatel v rámci projektu vybudoval, zmodernizoval, zrekonstruoval nebo stavebně upravil, za období 1. roku udržitelnosti projektu.
- Hodnotu je nutné vykázat v 1. Zprávě o udržitelnosti projektu ke skutečnému datu, kdy skončil první rok udržitelnosti projektu.
- Dokládá se výpočet dosažené hodnoty indikátoru 726 011 v souladu s metodickým listem a analogicky s výpočtem výchozí hodnoty indikátoru 726 011 ve studii proveditelnosti.
- Nenaplnění cílové hodnoty indikátoru není sankcionováno. Rozdíl v hodnotách by ale měl být okomentován.
- V dalších letech je hodnota vykazována ve Zprávách o udržitelnosti projektu pouze v případě změny aktivit projektu, a to včetně popisu, kdy a proč ke změně došlo.



# Bezpečnost nemotorové dopravy

- Využití aplikace na stránkách <https://nehody.cdv.cz/statistics.php>



Data byla poskytnuta Policií ČR.

nehody@cdv.cz | +420 725 390 768 | © 2026 Centrum dopravního výzkumu, v. v. i.



**Období:** 18.2.2025 až 17.2.2026

**Území:** 50.1009 14.4433,50.10082 14.44331,50.10075 14.44509,50.10082 14.44509,50.1009 14.4433



**Odkaz na mapu:** [nehody.cdv.cz/statistics.php?h=38mr](https://nehody.cdv.cz/statistics.php?h=38mr)

#### Všeobecný přehled

	Počet nehod	Počet osob
Usmrcení	0	0
Těžké zranění	0	0
Lehké zranění	0	0
Bez zranění	2	
Celkem	2	



# Cyklodoprava

## Účel a cíle projektu

- Účelem projektu v této výzvě je výstavba, modernizace či rekonstrukce vyhrazené komunikace pro cyklisty nebo realizace doprovodné cyklistické infrastruktury
- Cílem projektu je zajištění **kontinuálního provozu** nově postavené, zmodernizované či zrekonstruované vyhrazené komunikace pro cyklisty nebo zrealizované doprovodné cyklistické infrastruktury od data ukončení realizace projektu.

## Specifická kritéria udržitelnosti

- Zajistit po celou dobu udržitelnosti provoz a řádnou péči o vyhrazenou komunikaci pro cyklisty a doprovodnou cyklistickou infrastrukturu, na kterou obdržel dotaci z IROP.



# Cyklodoprava

## Indikátor výsledku

*761 201 - Počet uživatelů specializované cyklistické infrastruktury za rok*

- Dosažená hodnota: Skutečný počet uživatelů užívajících cyklistickou infrastrukturu, kterou žadatel v rámci projektu vybudoval, zmodernizoval, zrekonstruoval nebo zrealizoval, za období 1. roku udržitelnosti projektu.
- Hodnotu je nutné vykázat v 1. Zprávě o udržitelnosti projektu ke skutečnému datu, kdy skončil první rok udržitelnosti projektu.
- Dokládá se výpočet dosažené hodnoty indikátoru 761 201 v souladu s metodickým listem a analogicky s výpočtem výchozí hodnoty indikátoru 761 201 ve studii proveditelnosti.
- Nenaplnění cílové hodnoty indikátoru není sankcionováno. Rozdíl v hodnotách by ale měl být okomentován.
- V dalších letech je hodnota vykazována ve Zprávách o udržitelnosti projektu pouze v případě změny aktivit projektu, a to včetně popisu, kdy a proč ke změně došlo.
- Dosaženou hodnotu indikátoru žadatel stanoví s použitím shodné metody jako při stanovení výchozí hodnoty nebo s použitím trvalého automatického sčítače cyklistické dopravy.



# Sociální služby

## Účel projektu

- **Vybudování / pořízení nových kapacit** pro poskytování sociálních služeb dle zákona č. 108/2006 Sb., v druhu, formě a kapacitě určené v žádosti o podporu (sociální služba ještě neexistuje, není zaregistrována, není pověřena k SOHZ)
- **Zkvalitnění materiálně technické základy** stávajících služeb dle zákona č. 108/2006 Sb., v druhu, formě a kapacitě určené v žádosti o podporu (již existující sociální služba)

## Cíl projektu

- Zajištění poskytování sociálních služeb dle zákona č. 108/2006 Sb., o sociálních službách, v druhu a kapacitě určené v žádosti o podporu **do 6 měsíců od ukončení realizace projektu.**
- Zajištění poskytování sociálních služeb dle zákona č. 108/2006 Sb., o sociálních službách, v druhu a kapacitě určené v žádosti o podporu **od data ukončení realizace projektu.**



# Sociální služby

## **Pověřovací akt, Navazující Pověřovací akt k SOHZ (modely veřejné podpory A a B):**

- Navazující Pověřovací akt (model A) má příjemce povinnost dokladovat bezprostředně po jeho vydání, a to kdykoliv v průběhu udržitelnosti projektu. Pokud jeho vydání nespadá do období podání příslušné ZoU, dokládá jej příjemce žádostí o změnu.
- Pověřovací akt (model B) pro poskytovatele SOHZ dokládá příjemce s 1. ZoU, Pověření musí pokrývat již 1. rok udržitelnosti. Navazující Pověřovací akt poskytovatele SOHZ příjemce dokládá bezprostředně po jeho vydání žádostí o změnu. V případě, že jeho vydání spadá do období podání příslušné ZoU, je možné jej doložit v přílohách ZoU.

## **Doplňující Pověřovací akt, Navazující Pověřovací akt (model veřejné podpory C):**

- Doplnující Pověřovací akt musí být předložen s 1. ZoU a musí nabýt účinnosti do 6 měsíců od ukončení realizace projektu.
- Navazující Pověřovací akt poskytovatele SOHZ příjemce dokládá bezprostředně po jeho vydání žádostí o změnu. V případě, že jeho vydání spadá do období podání příslušné ZoU, je možné jej doložit v přílohách ZoU.



# Sociální služby

## Dokument o převedení výhody z poskytnuté dotace na poskytovatele SOHZ

- Relevantní pro projekty s veřejnou podporou model B (= žadatel/ příjemce není zároveň poskytovatel sociálních služeb).
- Příjemce dotace musí prokázat, že výhodu z poskytnuté dotace převedl na poskytovatele SOHZ s tím, že převedení výhody bude účinné od 1. dne udržitelnosti projektu.
- Příjemce dotace uvede tuto informaci do 1. Zprávy o udržitelnosti projektu a doloží příslušným dokumentem (nájemní smlouva, smlouva o výpůjčce apod.).

## Interní evidence klientů

- Slouží k ověření plnění a správnému nastavení indikátorů projektu.
- Mělo by se jednat o dokumentaci / evidenci koncových uživatelů / klientů dané služby, tj. fyzických osob, nikoliv právnických osob s IČ.
- Zahrnuje evidenci všech klientů, kterým byly za dané období poskytnuty služby



# Sociální služby

Dosažená hodnota níže uvedených indikátorů výstupu se vykazuje nejpozději v ZZoR a v udržitelnosti se řeší pouze v případě změny dosažené hodnoty:

*Bez tolerance. Musí dojít k naplnění:*

- **554 010 Počet podpořených zázemí pro služby a sociální práci**

*Toleranční pásmo -20 % cílové hodnoty indikátoru:*

- **554 101 Nová kapacita podpořených zařízení pobytových sociálních služeb**
- **554 201 Rekonstruovaná či modernizovaná kapacita podpořených zařízení pobytových sociálních služeb**
- **554 301 Nová kapacita podpořených zařízení nepobytových sociálních služeb**
- **554 401 Rekonstruovaná či modernizovaná kapacita podpořených zařízení nepobytových sociálních služeb**



# Sociální služby

## Indikátor 554 611 a 554 601 - Počet uživatelů nových nebo modernizovaných zařízení sociální péče za rok

- Hodnotu je nutné poprvé vykázat v 1. Zprávě o udržitelnosti projektu ke skutečnému datu, kdy skončil první rok udržitelnosti projektu.
- Skutečný počet osob, které podpořené zařízení alespoň jednou obsloužilo během 1. roku udržitelnosti projektu.
- Pro účely vykazování indikátorů se do evidence započítává počet unikátních klientů v daném sledovaném období bez ohledu na frekvenci využití dané služby.
- Toleranční pásmo 30 % cílové hodnoty MI.



# Kultura - památky

## 910 052 - Počet návštěvníků podpořených lokalit v oblasti kultury a cestovního ruchu

- Dosažená hodnota: Skutečný počet návštěvníků, kteří podpořenou památku navštívili za období 1. roku udržitelnosti projektu. Hodnotu je nutné vykázat k Rozhodnému datu, tedy v 1. Zprávě o udržitelnosti projektu ke skutečnému datu, kdy skončil první rok udržitelnosti projektu.
- Je třeba doložit výpočet + konkrétní dokumentaci dokládající výpočet dosažené hodnoty a to dle metodiky výpočtu stanovené příjemcem ve studii proveditelnosti.
- Toleranční pásmo 30 % cílové hodnoty MI.

## Specifické podmínky udržitelnosti

- Zajistit po dobu udržitelnosti zpřístupnění podpořené památky v rozsahu, který uvedl v podkladech pro hodnocení (část Plán zpřístupnění památky).
- Zajistit bezbariérovost výstupů projektu v relevantních případech po celou dobu udržitelnosti



# Cestovní ruch

## Specifické podmínky udržitelnosti

- Doložit s 1. Zprávou o udržitelnosti projektu hodnotu indikátoru 910 052 Počet návštěvníků podpořených lokalit v oblasti kultury a cestovního ruchu v souladu s metodickým listem indikátoru. Pokud dochází ke změně metody výpočtu, je třeba toto uvést v 1. ZoU a postupovat tak do konce udržitelnosti z důvodu porovnatelnosti hodnot.
- Doložit u projektu turistického informačního centra s 1. Zprávou o udržitelnosti projektu certifikát minimálně třídy C Jednotné klasifikace turistických informačních center ČR - platnost certifikátu je 2 roky, je třeba dokládat i prodloužení platnosti.
- U parkovišť bude možné zpoplatnit parkování pro koncové zákazníky z acenu v čase a místě obvyklou pro zajištění udržitelnosti, ale příjemce nesmí umožnit přednostní vyhrazení a dlouhodobý pronájem parkovacích míst.
- Udržovat vybudovanou turistickou trasu / naučnou stezku v zachovalém a bezpečném stavu, udržovat aktuálnost značení a její průchodnost
- Povinnost udržet všechny výstupy projektu v provozuschopném stavu.



# Technika IZS - Hasiči

## Specifické podmínky udržitelnosti

- Veškerý pořízený majetek používat k cíli, ke kterému se zavázal v žádosti o podporu.
- Zajistit financování veškerých výdajů spojených s provozem a údržbou.
- U podaktivity A. **Výstavba a rekonstrukce požárních zbrojnic** musí být zajištěno, že při krátkodobém využití prostor zbrojnice pro jiný účel, než je výkon služby nedojde k ohrožení akceschopnosti jednotky, zejména umožnění výjezdu jednotky, údržbě techniky a zajištění odborné přípravy členů jednotky SDH. Příjemce popíše využívání prostor zbrojnice v ZoU.
- U podaktivity B. **Pořízení požární techniky, věcných prostředků požární ochrany** musí být zajištěna provozuschopnost techniky a použitelnost věcných prostředků. Příjemce popíše účel využití techniky a věcných prostředků v ZoU. U pořízené automobilové techniky musí příjemce vést knihu jízd, ze které bude zřejmé, že technika je využívána minimálně z 51 % pro výkon služby jednotky SDH. Příjemce dokládá knihu jízd na vyžádání a při kontrolách na místě.
- U podaktivity C. **Vybudování a revitalizace umělých vodních požárních nádrží v obcích** musí požární nádrž plnit svůj účel jako zdroj požární vody, tedy být napuštěna vodou pro potřeby požárního zásahu. Příjemce popíše účel využívání umělé vodní požární nádrže v ZoU.



# Základní a střední školy

## Specifické podmínky udržitelnosti

- Odborná učebna podpořená z IROP bude využívána v průběhu udržitelnosti pro formální výuku i neformální vzdělávání odborných předmětů v oblasti přírodních věd, polytechnického vzdělávání, cizího jazyka nebo práce s digitálními technologiemi **minimálně 75 % časového využití učebny** dle rozvrhu učebny v období září – červen. Bez rozdílu primárního odborného zaměření učebny budou do limitu započítávány všechny čtyři podporované oblasti vzdělávání
- **Pro 48. výzvu CLLD dále platí:** Vazba na práci s digitálními technologiemi se může rozvíjet i v rámci všech ostatních předmětů vyučovaných na škole. Do 75 % časového využití učeben se tak započítává i výuka práce s digitálními technologiemi v ostatních předmětech, pro které je relevantní.
- Po celou dobu udržitelnosti musí být zajištěna bezbariérovost výstupů projektu. Podmínka platí i pro venkovní učebny.
- Kritéria pro příjem dětí do zařízení nesmí být diskriminační pro žádnou skupinu uchazečů.
- Musí být zachovány parametry konektivity



# Základní a střední školy

## Další povinné přílohy

- Rozvrh hodin či jiný dokument prokazující časové využití podpořené učebny.
- Popis využití prostor pro komunitní aktivity - minimálně 5 hod. /300 min./ za týden jako centrum vzdělanosti a komunitních aktivit pro veřejnost popíše příjemce v ZoU, jaké aktivity příjemce realizoval a jejich reálnou časovou dotaci (**pokud je projekt zaměřen na zázemí pro komunitní aktivity**).
- Výkaz, třídní kniha, protokol o zápisu či jiná evidence počtu žáků, které ovlivnila intervence z IROP – prokázání indikátoru 500 501, analogicky jako u MŠ může být seznam doložen v anonymizované podobě...
- U projektů ZŠ aktualizovaná část ŠVP pro oblast Člověk a svět práce - v případě, že tato oblast nebyla do ŠVP zapracována v době podání žádosti o podporu.



# Základní a střední školy

Indikátory vykazované v ZoR (v udržitelnosti řeší pouze případné změny dosažené hodnoty)

Bez tolerance:

- **500 002 – Počet podpořených škol či vzdělávacích zařízení**
- **509 051 – Počet nových odborných učeben**
- **509 041 – Počet modernizovaných odborných učeben**

Toleranční pásmo činí -10 % cílové hodnoty indikátoru

- **509 021 – Kapacita nových učeben v podpořených vzdělávacích zařízeních**
- **509 031 – Kapacita rekonstruovaných či modernizovaných učeben v podpořených vzdělávacích zařízeních**

Toleranční pásmo činí -20 % cílové hodnoty indikátoru

- **500 501 – Počet uživatelů nových nebo modernizovaných vzdělávacích zařízení za rok**

**Nedodržení dosažené hodnoty / nenaplnění cílové hodnoty po příp. zohlednění tolerance podléhá sankci**



# Základní a střední školy

## Indikátor výsledku 500 501

- Dosažená hodnota: Skutečný počet žáků, kteří podpořené zařízení navštěvovali v 1. roce udržitelnosti projektu a na které má intervence z IROP přímý dopad. Hodnotu je nutné poprvé vykázat nejpozději k Rozhodnému datu, tedy v 1. ZoU, ke skutečnému datu, kdy skončil první rok udržitelnosti projektu.
- Počet uživatelů se vztahuje k výstupům projektu a podpořené kapacitě (indikátory 509 021 - Kapacita nových učeben a 509 031 - Kapacita rekonstruovaných či modernizovaných učeben).
- V počtu uživatelů se nevykazují uživatelé, kteří nevyužívají výstupy projektu. Nevykazují se tedy například uživatelé v jiném detašovaném pracovišti školy, kteří nemají během roku k výstupům projektu přístup.
- V případě, že sledované období daného roku udržitelnosti zahrnuje částečně dva různé školní roky, příjemce vykáže průměrnou hodnotu za oba školní roky (případně vypočítá adekvátní poměrovou část) tak, aby nedocházelo ke kumulaci počtu uživatelů a vykazování dvojnásobné hodnoty za uživatele, kteří navštěvují předškolní zařízení po oba školní roky.
- Do dosažené hodnoty se započítávají všichni žáci, kteří využívali podpořenou infrastrukturu (včetně výuky mimo podporované oblasti vzdělávání realizované do 25 % – např. v hodinách dějepisu, ČJ)
- Hodnotu indikátoru je možné prokázat např. i printscreenem ze školní matriky, kde školy vykazují údaje pro MŠMT.



# Veřejná prostranství

## Indikátor výsledku 440 011

- Odhadovaná populace žijící v okruhu 2 km od veřejné zelené infrastruktury vybudované nebo modernizované v rámci projektu.
- Skutečný počet obyvatel žijících v okruhu 2 km od podpořené veřejné zelené infrastruktury – vykazuje v ZoR.
- Pokud příjemce vykazuje krycím listem, není třeba v ZoU vykazovat. V případě, kdy fluktuace počtu obyvatel překročí 10 % a příjemce nezvolil metodu dokládání krycím listem, doloží příjemce znovu vlastní výpočet v 1. ZoU.

## Specifika udržitelnosti

- Výstupy projektu (veřejné prostranství) budou v době udržitelnosti pro hlavní cílové skupiny přístupné bez omezení, zdarma a budou sloužit k **obecnému užívání po celý den, a to všechny dny v roce**. Možností je uzavření veřejného prostranství pouze v době nočního klidu od 22:00 do 6:00 (pokud vyhláška obce nestanovuje dobu nočního klidu jinak). V případě, že je předmětem realizace projektu hřbitov, bude veřejně přístupný min. 8 hod. denně.
- Pozor na úpravy výstupů projektu po dobu udržitelnosti, které by měly dopad na použité povrchy (propustnost), případně stanovisko AOPK.
- Pozor na pronájem **prostranství delší než 24 hodin** (je třeba hlásit předem formou ŽoZ) a na vykázání splnění limitu **20 % celkové roční kapacity pro hospodářskou činnost**.



# Hlavní zásady úspěšného podání ZoU

## Doporučení pro příjemce pro prevenci problémů v administraci

**Vycházet z informací na webu Centra**, → konkrétní a aktuální informace k udržitelnosti projektů IROP.

<https://crr.gov.cz/irop/projekt-a-kontrola/udrizitelnost-projekt/>

Použít vzorový formulář popisu plnění udržitelnosti a využít zveřejněné seznamy příloh.

Správnost informací je možné ověřit ve zveřejněných KL.

**Držet se metodické dokumentace**, konkrétně:

Specifická pravidla pro žadatele a příjemce (kapitola udržitelnost)

Metodické listy monitorovacích indikátorů (příloha SPPŽP)

Příručka pro podání Zprávy o udržitelnosti

Obecná pravidla pro žadatele a příjemce (např. kapitoly 4.4, 11.1 apod.)

**Komunikovat** nejasnosti a případné problémy včas.

Obracet se na manažera projektu, případně administrátora MS, kteří jsou příjemcům k dispozici.



# Fyzická kontrola

## Interim fyzická kontrola

- Na základě výsledků administrativního ověření ZoR a ŽoP nebo analýzy rizik může Centrum provést monitorovací návštěvu, veřejnosprávní kontrolu od stolu nebo veřejnosprávní kontrolu na místě realizace projektu.

## Ex - post fyzická kontrola

- Provádí se v období udržitelnosti, tj. v období pěti let od ukončení financování projektu ze strany ŘO.
- Na základě výsledků administrativního ověření nebo interim analýzy rizik může Centrum provést monitorovací návštěvu, veřejnosprávní kontrolu od stolu nebo veřejnosprávní kontrolu na místě realizace projektu, a to jak ve fázi před proplacením ŽoP, tak po proplacení peněžních prostředků. Pokud je na základě provedené kontroly identifikováno pochybení příjemce, které nebylo nebo není možné napravit, Centrum vydaje dotčené pochybením (nebo jejich část) označí jako nezpůsobilé. O výši nezpůsobilých výdajů stejně tak o poučení o možném opravném prostředku je příjemce informován na základě výstupu z provedené kontroly.
- Příjemce informuje Centrum o zahájení, průběhu a ukončení všech externích auditů a kontrol vyplněním záložky Kontroly v MS2021+



# Kontakty

Mgr. Dana ČECHOVÁ	731 604 806	<a href="mailto:Dana.Cechova@crr.gov.cz"><u>Dana.Cechova@crr.gov.cz</u></a>
Ing. Marie FLEMROVÁ	603 807 913	<a href="mailto:Marie.Flemrova@crr.gov.cz"><u>Marie.Flemrova@crr.gov.cz</u></a>
Ing. Kamil JIRÁNEK	703 186 869	<a href="mailto:Kamil.Jiranek@crr.gov.cz"><u>Kamil.Jiranek@crr.gov.cz</u></a>
Bc. Jan TŮMA	736 511 138	<a href="mailto:Jan.Tuma@crr.gov.cz"><u>Jan.Tuma@crr.gov.cz</u></a>
Ing. Jiří DVOŘÁK	703 484 773	<a href="mailto:Jiri.Dvorak@crr.gov.cz"><u>Jiri.Dvorak@crr.gov.cz</u></a>



Centrum  
pro regionální rozvoj  
České republiky

**Děkujeme za pozornost**