

# Seminář pro žadatele IROP

**Zelená infrastruktura  
(SC 2.2 – 64. výzva IROP)**

**Zelená infrastruktura - ITI  
(SC 2.2 – 77. výzva IROP)**

**Veřejná prostranství - CLLD  
(SC 5.1 – 73. výzva IROP) .**

České Budějovice, 9. 11. 2023



EVROPSKÁ UNIE  
Evropský fond pro regionální rozvoj  
Integrovaný regionální operační program



MINISTERSTVO  
PRO MÍSTNÍ  
ROZVOJ ČR



Centrum  
pro regionální rozvoj  
České republiky

# OBSAH SEMINÁŘE



- **Seznámení se systémem hodnocení projektů IROP**
- **Základní informace k výzvam č. 64., 77. (ITI) a 73. (CLLD)**
- **Podmínky Specifických pravidel pro žadatele a příjemce pro 64., 77. (ITI) a 73. (CLLD) včetně způsobilých výdajů**
  - Oprávnění žadatelé, účel, cíle a cílové skupiny, způsobilé výdaje, indikátory
- **Povinné přílohy k žádosti o podporu ve všech výzvách včetně jednotlivých rozdílů mezi výzvami**
- **Specifická kritéria přijatelnosti pro individuální výzvu a ITI včetně rozdílů s výzvou pro CLLD**



EVROPSKÁ UNIE  
Evropský fond pro regionální rozvoj  
Integrovaný regionální operační program



MINISTERSTVO  
PRO MÍSTNÍ  
ROZVOJ ČR

# SYSTEM HODNOCENÍ PROJEKTŮ IROP



EVROPSKÁ UNIE  
Evropský fond pro regionální rozvoj  
Integrovaný regionální operační program



MINISTERSTVO  
PRO MÍSTNÍ  
ROZVOJ ČR



Centrum  
pro regionální rozvoj  
České republiky

# HODNOCENÍ PROJEKTU



# HODNOCENÍ PROJEKTU

- **Žadatel může podat žádost o přezkum výsledku hodnocení žádosti o podporu** po kontrole přijatelnosti a formálních náležitostí
- Podává se do 15 kalendářních dnů ode dne doručení výsledku, a to:
  - elektronicky v MS2021+, postup je uveden v příloze č. 19 Obecných pravidel pro žadatele a příjemce
  - písemně prostřednictvím formuláře uvedeného na webových stránkách <https://www.irop.mmr.cz/cs/Zadatele-a-prijemci/Dokumenty/Dokumenty/Jednotny-formular-pro-vyrizovani-zadosti-prezkum>, na adresu Centra.
- **Přezkumné řízení provádí ŘO IROP** do 30 kalendářních dní od doručení žádosti o přezkum (ve složitějších případech do 60 pracovních dní).
- **Na základě výsledku přezkumného řízení:**
  - žádost je vrácena k oprávněnému hodnocení
  - žádost je vyřazena z dalšího procesu hodnocení



# EX ANTE ANALÝZA RIZIK

- provádí Centrum
- ověřují se zejména rizika:
  - ✓ nezpůsobilosti/nehospodárnosti/neefektivnosti výdajů a zahrnutí nepřímých nákladů do nákladů přímých
  - ✓ podvodu
  - ✓ dvojího financování
  - ✓ realizovatelnosti projektu pro věcné a finanční stránce
  - ✓ nedosažení plánovaných indikátorů
  - ✓ pochybení ve veřejných zakázkách
  - ✓ nezajištění udržitelnosti projektu
  - ✓ nedovolené veřejné podpory
  - ✓ nedosažení výstupů a realizace projektu v předloženém harmonogramu
  - ✓ nesouladu realizace s podmínkami a dalšími závaznými postupy



# EX ANTE KONTROLA

- **provádí se na základě výsledků ex ante analýzy rizik**  
Zahrnuje oblasti, které ex ante analýza rizik vyhodnotila jako rizikové.
- **forma:**
  - **administrativního ověření** – ověření na základě předložených dokladů (v režimu úkonů předcházející kontrole) nebo
  - **veřejnosprávní kontrola** – administrativní kontrola, kontrola na místě.
- **upozornění!**  
*Projekt může být vyřazen z procesu hodnocení, pokud ex ante kontrola zjistí porušení podmínek stanovených výzvou.*

**Více viz Obecná pravidla, kap. 3.6 Ex ante kontrola**



# VÝBĚR PROJEKTŮ

- Provádí ŘO IROP na základě výsledků hodnocení provedeného Centrem a řídí se podle Obecných pravidel pro žadatele a příjemce, kap. 3.7
- Pokud projekt úspěšně projde hodnocením, ale v systému MS2021+ dosud nebyly doloženy všechny dokumenty nezbytné pro vydání PA/Rozhodnutí, je projekt **doporučen s výhradou**.
- Dokumenty, které je žadatel povinen předložit nejpozději k datu vydání PA/Rozhodnutí (viz informace ve Specifických pravidlech) a nebyly doloženy s podáním žádosti o podporu, předkládá žadatel jako přílohu žádosti o změnu **nejpozději do roka od nastavení stavu PP25b Žádost o podporu doporučena k financování s výhradou**.





# ZELENÁ INFRASTRUKTURA VE VEŘEJNÉM PROSTRANSTVÍ MĚST A OBCÍ



EVROPSKÁ UNIE  
Evropský fond pro regionální rozvoj  
Integrovaný regionální operační program



MINISTERSTVO  
PRO MÍSTNÍ  
ROZVOJ ČR



Centrum  
pro regionální rozvoj  
České republiky

# VYHLÁŠENÉ VÝZVY - I

- **63. výzva** – Zelená infrastruktura - MRR
- **64. výzva** – Zelená infrastruktura - PR
- **65. výzva** – Zelená infrastruktura – VRR
  
- Datum vyhlášení výzev – 9. 3. 2023
- Datum zahájení příjmu žádostí o podporu – **23., 24. a 25. 1. 2024**
- Datum ukončení příjmu žádostí o podporu – 10. 6. 2024
  
- **77. výzva** – Zelená infrastruktura – ITI
- Datum vyhlášení výzvy – 18. 4. 2023
- Datum zahájení příjmu žádostí o podporu – **9. 5. 2023**
- Datum ukončení příjmu žádostí o podporu – 31. 12. 2027



# VYHLÁŠENÉ VÝZVY - II

- **73. VÝZVA – CLLD (5.1) – veřejná prostranství**



- Datum vyhlášení výzev – 23. 5. 2023
- Datum zahájení příjmu žádostí o podporu – **13. 6. 2023**
- Datum ukončení příjmu žádostí o podporu – 31. 12. 2027

Veškeré dokumenty k výzvam jsou dostupné: <https://irop.gov.cz/cs/>



# ZELENÁ INFRASTRUKTURA – 64. A 77. VÝZVA

- **Cíl politiky 2 Zelenější, nízkouhlíková a odolná Evropa**
- **Specifický cíl 2.2: Posilování ochrany a zachování přírody, biologické rozmanitosti a zelené infrastruktury, a to i v městských oblastech, a omezování všech forem znečištění**
- **Cílem této oblasti je budování zelené infrastruktury měst a obcí pro zkvalitnění života a eliminaci dopadů klimatické změny na život obyvatel.**
- **Celková částka na projekty: 10,86 mld. Kč z EFRR**



# VEŘEJNÁ PROSTRANSTVÍ – 73. VÝZVA

- **Cíl politiky 5 Evropa bližší občanům**
- **Specifický cíl 5.1: Podpora integrovaného a inkluzivního sociálního, hospodářského a enviromentálního místního rozvoje, kultury, přírodního dědictví, udržitelného cestovního ruchu a bezpečnosti v jiných než městských oblastech**
- **Cílem této oblasti je zkvalitnění veřejného prostranství a ekosystémových služeb**
- **Celková částka na projekty veřejných prostranství: téměř 800 mil. Kč z EFRR**



# FINANČNÍ RÁMEC VÝZEV

Zelená infrastruktura / alokace EFRR	Celkem	Praha (více rozvinutý region)	Přechodové regiony	Méně rozvinuté regiony
Individuální výzvy (SC 2.2)	6 314 284 933 Kč	2 538 269 948 Kč	<b>1 895 190 626 Kč (výzva č. 64)</b>	1 880 824 359 Kč
ITI (SC 2.2)	4 541 679 586 Kč	0 Kč	<b>2 144 213 093 Kč</b>	2 397 466 493 Kč
CLLD (SC 5.1)	796 863 938 Kč	0 Kč	<b>285 405 459 Kč</b>	511 458 479 Kč



# PŘÍKLADY PROJEKTŮ

- revitalizace náměstí



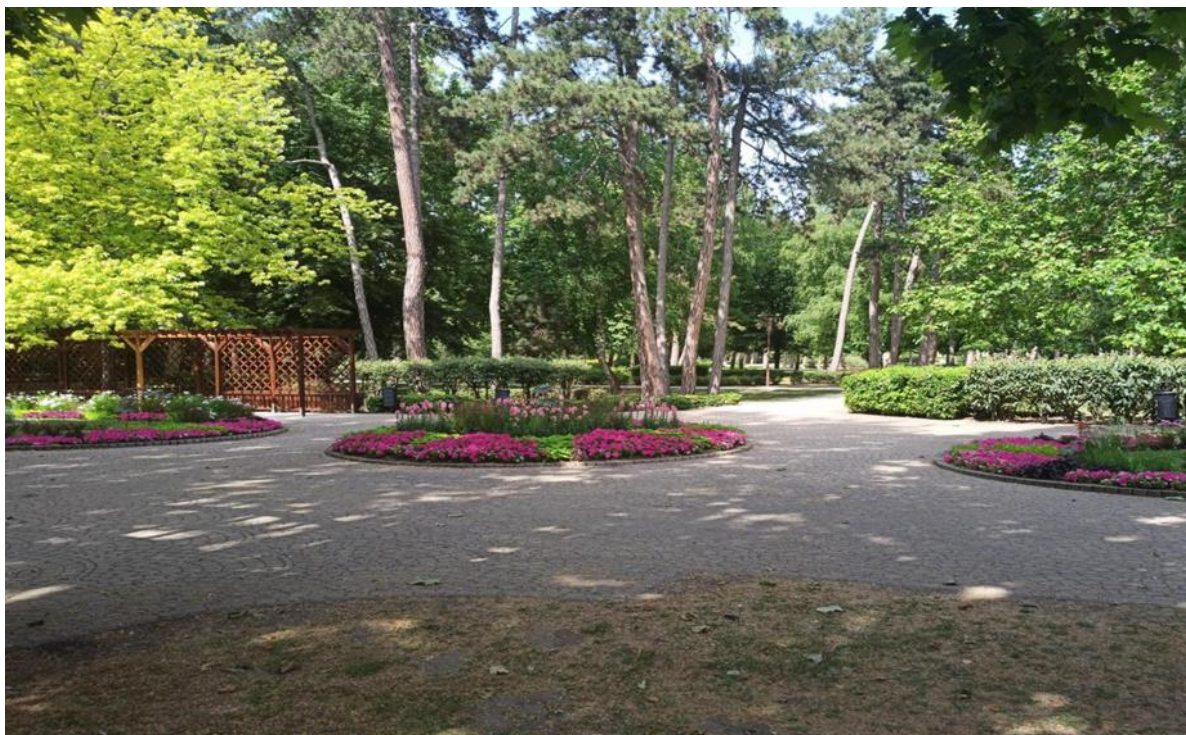
EVROPSKÁ UNIE  
Evropský fond pro regionální rozvoj  
Integrovaný regionální operační program



MINISTERSTVO  
PRO MÍSTNÍ  
ROZVOJ ČR

# PŘÍKLADY PROJEKTŮ

- obnova parku



EVROPSKÁ UNIE  
Evropský fond pro regionální rozvoj  
Integrovaný regionální operační program



MINISTERSTVO  
PRO MÍSTNÍ  
ROZVOJ ČR



# PŘÍKLADY PROJEKTŮ

- revitalizace hřbitova
- veřejné prostranství před školou, nemocnicí, kampusy
- veřejná prostranství na sídlištích
- Revitalizace nevyužívaných ploch, např. brownfieldů, opuštěných kasáren, úprava industriálních zón za účelem vzniku veřejného prostranství



# PODMÍNKY SPECIFIKÝCH PRAVIDEL PRO ŽADATELE A PŘÍJEMCE

64. výzva IROP – individuální výzva

77. výzva IROP – výzva ITI

73. Výzva IROP – výzva CLLD



EVROPSKÁ UNIE  
Evropský fond pro regionální rozvoj  
Integrovaný regionální operační program



MINISTERSTVO  
PRO MÍSTNÍ  
ROZVOJ ČR



Centrum  
pro regionální rozvoj  
České republiky

# Zelená infrastruktura

## Definice:

„Plánovaný, převážně spojitý systém ploch a jiných prvků vegetačních, vodních a pro hospodaření s vodou, přírodního a polopřírodního charakteru, které svým cílovým stavem umožňují nebo významně podporují plnění široké škály ekosystémových služeb a funkcí; součástí zelené infrastruktury je také územní systém ekologické stability krajiny.“

Zelenou infrastrukturou se tedy rozumí jak **zelená složka** (například stromy), tak **modrá složka** (například vodní plochy). Někdy je pro zelenou infrastrukturu využíváno i spojení modro-zelená infrastruktura. S ohledem na plnění ekosystémových služeb a zmírnění klimatických změn jsou pro účely IROP 2021-2027 do výdajů na zelenou infrastrukturu zahrnuty i umělé prvky modré složky jako například zasakovací povrchy, umělé vodní prvky a úprava břehů.



EVROPSKÁ UNIE  
Evropský fond pro regionální rozvoj  
Integrovaný regionální operační program



MINISTERSTVO  
PRO MÍSTNÍ  
ROZVOJ ČR



# OPRÁVNĚNÍ ŽADATELÉ – 64. A 77. VÝZVA

- obce
- kraje
- organizace zřizované nebo zakládané obcemi / kraji
- církve
- církevní organizace
- OSS
- PO OSS
- veřejné a státní vysoké školy
- státní podniky
- státní organizace
- veřejné výzkumné instituce

## 73. výzva má obdobné oprávněné žadatele

### Upozornění:

- Organizace zakládané obcemi/kraji musejí být ve 100% v rukou obcí/krajů, anebo s podílem jiného oprávněného žadatele. V zakládané organizaci nesmí mít podíl neoprávněný žadatel.
- U výzvy č. 64 mohou být předloženy maximálně dva projekty na žadatele dle IČO.



# Účel, cíle a cílové skupiny (64., 77. výzva)

## Účel

- Zkvalitnění veřejného prostranství a ekosystémových služeb

## Cíle

- Revitalizace, modernizace a dostupnost stávajících veřejných prostranství ve vazbě na zelenou infrastrukturu
- Revitalizace a úprava nevyužívaných ploch, vznik a dostupnost nového veřejného prostranství ve vazbě na zelenou infrastrukturu

## Cílové skupiny

- obyvatelé měst a obcí
- návštěvníci měst a obcí



EVROPSKÁ UNIE  
Evropský fond pro regionální rozvoj  
Integrovaný regionální operační program



MINISTERSTVO  
PRO MÍSTNÍ  
ROZVOJ ČR



# Účel, cíle a cílové skupiny (73. výzva)

## Účel

- Zkvalitnění veřejného prostranství a ekosystémových služeb

## Cíle

- Revitalizace, modernizace a dostupnost stávajících veřejných prostranství ve vazbě **na veřejnou a technickou infrastrukturu a související** zelenou infrastrukturu
- Revitalizace a úprava nevyužívaných ploch, vznik a dostupnost nového veřejného prostranství ve vazbě **na veřejnou a technickou infrastrukturu a související** zelenou infrastrukturu

## Cílové skupiny

- obyvatelé měst a obcí
- návštěvníci měst a obcí



EVROPSKÁ UNIE  
Evropský fond pro regionální rozvoj  
Integrovaný regionální operační program



MINISTERSTVO  
PRO MÍSTNÍ  
ROZVOJ ČR



# Zahájení a ukončení realizace projektu

## Datum zahájení realizace projektu

- Zahájení realizace projektu není časově omezeno, ovšem **výdaje vzniklé před 1.1. 2021 jsou nezpůsobilé**

## Datum ukončení realizace projektu

Termín, kdy dojde k naplnění účelu projektu

- Doklad o předání a převzetí díla (**POZOR:** součástí dokladu může být seznam vad a nedodělků, které však nesmí bránit plnění účelu projektu a není možné projekt považovat za ukončený).
- Kolaudační souhlas nebo kolaudační rozhodnutí (Pokud není k datu ukončení realizaci projektu doložen kolaudační souhlas, musí být doložen nejpozději s 1. zprávou o udržitelnosti).
- Rozhodnutí o povolení zkušebního provozu nebo k předčasnému užívání stavby

Upozornění: Dokumenty musí být vystaveny s datem v době realizace projektu.



# Zahájení a ukončení realizace projektu

## Nejzazší datum ukončení realizace projektu:

- 64. výzva – **do 29. 10. 2027**
- 77. výzva – **do 30. 6. 2029**
- 73. výzva – **do 30. 6. 2029**



EVROPSKÁ UNIE  
Evropský fond pro regionální rozvoj  
Integrovaný regionální operační program



MINISTERSTVO  
PRO MÍSTNÍ  
ROZVOJ ČR





# Místo realizace projektu

## 64. výzva

- Obec, kde bude probíhat fyzická realizace projektu

## 77. výzva

- Obec, kde bude probíhat fyzická realizace projektu a místo realizace se musí nacházet v území metropolitní oblasti a aglomerací dle výzvy



## 73. výzva

- Místo realizace se musí nacházet na území MAS vymezeném ve schválené strategii CLLD.



EVROPSKÁ UNIE  
Evropský fond pro regionální rozvoj  
Integrovaný regionální operační program



MINISTERSTVO  
PRO MÍSTNÍ  
ROZVOJ ČR

# Struktura financování – přechodové regiony

## 64. a 77. výzva

Žadatel	EFRR	Státní rozpočet	Vlastní zdroje žadatele
OSS a PO OSS	70 %	30 %	0 %
Státní organizace	70 %	30 %	0 %
Státní vysoké školy	70 %	30 %	0 %
Kraje	70 %	15 %	15 %
Obce	70 %	15 %	15 %
Organizace zřizované kraji / obcemi	70 %	15 %	15 %
Organizace zakládané kraji / obcemi	70 %	0 %	30 %
Státní podniky	70 %	0 %	30 %
Veřejné vysoké školy	70 %	25 %	5 %
Církev, církevní organizace atd.	70 %	25 %	5 %
Veřejné výzkumné instituce	70 %	25 %	5 %

## 73. výzva

Typ PR	EFRR	Státní rozpočet	Vlastní zdroje žadatele
Bez ohledu na typ žadatele	80 %	15 %	5 %



# Maximální a minimální výše celkových způsobilých výdajů na projekt

## 64. Výzva

- Minimální výše: 5 mil. Kč
- Maximální výše: 100 mil. Kč

## 77. výzva

- Maximální a minimální výše celkových způsobilých výdajů na projekt není stanovena (hodnoty mohou být stanovovány ve výzvě příslušné aglomerace)

## 73. výzva

- Minimální výše celkových způsobilých výdajů na jeden projekt: 500 tis. Kč
- Maximální výše celkových způsobilých výdajů na jeden projekt: není stanovena



EVROPSKÁ UNIE  
Evropský fond pro regionální rozvoj  
Integrovaný regionální operační program



MINISTERSTVO  
PRO MÍSTNÍ  
ROZVOJ ČR



# Způsobilé výdaje

## Způsobilé výdaje se dělí na:

- **přímé výdaje**, které musí být doloženy daňovými, účetními či dalšími doklady
- **nepřímé, paušální náklady** jejichž výše je stanovena za pomoci paušální sazby a které není potřeba prokazovat daňovými, účetními či dalšími doklady. **Náklady, na jejichž financování je použita paušální sazba, nelze zahrnout mezi přímé výdaje projektu.**



EVROPSKÁ UNIE  
Evropský fond pro regionální rozvoj  
Integrovaný regionální operační program



MINISTERSTVO  
PRO MÍSTNÍ  
ROZVOJ ČR



# Přímé výdaje (64. a 77. výzva)

## Přímé výdaje na hlavní část projektu:

**Pořízení stavby formou výstavby, stavební úpravy, zemní práce a další investice ve vazbě na zelenou infrastrukturu a související opatření (1.)**

- stavba veřejného prostranství (včetně ploch dopravní infrastruktury), stavební a zemní práce

**Dopravní infrastruktura je podporována v přímých výdajích na hlavní část projektu maximálně v rozsahu 40 % rozlohy veřejného prostranství, které je předmětem realizace projektu. Podmínkou je splnění specifických kritérií přijatelnosti (zejména propustnost povrchů). Do způsobilých výdajů nepatří investice do silnic I. třídy, II. třídy a III. třídy a investice do tratí pro kolejová vozidla.**



# Přímé výdaje (64. a 77. výzva)

## Přímé výdaje na hlavní část projektu:

**Pořízení stavby formou výstavby, stavební úpravy, zemní práce a další investice ve vazbě na zelenou infrastrukturu a související opatření (2.)**

### Dopravní infrastruktura:

#### Do plochy dopravní infrastruktury se započítávají:

- pozemní komunikace (včetně částí vymezených pro cyklisty),
- odstavné a parkovací plochy,
- zálivy zastávek,
- stání a točny pro vozidla veřejné hromadné dopravy,
- tramvajové pásy.

#### Do limitu dopravní infrastruktury se nezapočítávají:

- nástupiště zastávek veřejné hromadné dopravy,
- chodníky a samostatné komunikace pro pěší,
- společné komunikace pro pěší a cyklisty a
- pozemní komunikace v případě, že se jedná o pěší zónu nebo obytnou zónu.



# Přímé výdaje (64. a 77. výzva)

## Přímé výdaje na hlavní část projektu:

**Pořízení stavby formou výstavby, stavební úpravy, zemní práce a další investice ve vazbě na zelenou infrastrukturu a související opatření (3.)**

### Dopravní infrastruktura:

<b>Plocha území / jednotka</b>	<b>Rozloha (m<sup>2</sup>)</b>	<b>Podíl plochy (%)</b>
Celková plocha řešeného území		100
Plocha veřejného prostranství v řešeném území		100
Plocha dopravní infrastruktury ve veřejném prostranství řešeného území (zařazená mezi přímé výdaje na hlavní část projektu)		
Plocha dopravní infrastruktury ve veřejném prostranství řešeného území (nezařazená mezi přímé výdaje na hlavní část projektu)		

# Přímé výdaje (64. a 77. výzva)

## Přímé výdaje na hlavní část projektu:

### Pořízení stavby formou výstavby, stavební úpravy, zemní práce a další investice ve vazbě na zelenou infrastrukturu a související opatření (4.)

- demolice, sanace území a likvidace odpadu,
- propustné povrchy a konstrukční vrstvy,
- výsadba a úprava vegetace,
- opěrné konstrukce (včetně pergol) a lanové systémy nezbytné pro růst popínavé zeleně (liány a vzpěrné rostliny),
- velkoobjemové nádoby na výsadbu zeleně (např. v místech, kde z technických důvodů nelze provádět výsadbu dřevin do rostlého terénu - sítě technického vybavení, případně i doplňkově k ostatním vegetačním prvkům),





# Přímé výdaje (64. a 77. výzva)

## Přímé výdaje na hlavní část projektu:

### Pořízení stavby formou výstavby, stavební úpravy, zemní práce a další investice ve vazbě na zelenou infrastrukturu a související opatření (5.)

- prvky na podporu biodiverzity – prvky pro doprovodnou floru a faunu (např. ptačí a netopýří budky, pítka, krmítka, útočiště pro hmyz, úkryt pro plazy a obojživelníky, zimní příbytky pro ježky),
- úprava či vznik vodních ploch, toků a břehů (včetně úprav nábřeží – přebudování nábřežních zdí, různé úrovňové stupně břehu, pobytové schodiště, promenáda, molo),
- retenční a akumulární nádrže, včetně napojení na technickou infrastrukturu,
- retenční a závlahový systém, včetně napojení na technickou infrastrukturu,
- vsakovací zařízení, včetně napojení na technickou infrastrukturu,



# Přímé výdaje (64. a 77. výzva)

## Přímé výdaje na hlavní část projektu:

### Pořízení stavby formou výstavby, stavební úpravy, zemní práce a další investice ve vazbě na zelenou infrastrukturu a související opatření (6.)

- přístřešky, altány a zastávky se zelenou střechou nebo fotovoltaickými panely (*pozn.: zelená střecha musí pokrývat celou plochu střechy přístřešku/altánu/zastávky; rozsah fotovoltaických panelů musí pokrývat zdroj energie pro napojenou technologii/zařízení*),
- veřejné osvětlení na solární energii (plně funkční a nezávislé na elektrické distribuční soustavě),
- mobiliář se solárními prvky (např. lavičky),
- umělé vodní prvky (např. kašny, fontány, pítka, mlhoviště), včetně napojení na technickou infrastrukturu,
- vznik nízkoemisních zón,



# Přímé výdaje (64. a 77. výzva)

## Přímé výdaje na hlavní část projektu:

### **Pořízení stavby formou výstavby, stavební úpravy, zemní práce a další investice ve vazbě na zelenou infrastrukturu a související opatření (7.)**

- veřejně přístupná dobíjecí stanice vybavená jedním nebo více běžnými dobíjecími body ve vlastnictví žadatele/příjemce sloužící k dobíjení parkujících elektrických osobních vozidel nebo jízdních kol (či koloběžek apod.) za cenu v místě a čase obvyklou,
- veřejné toalety splňující podmínky DNSH (viz upozornění v kap. 2.3), v případě stavby budovy či přístřešku za podmínky zelené střechy nebo fotovoltaických panelů, včetně napojení na technickou infrastrukturu.



# Přímé výdaje (64. a 77. výzva)

## Přímé výdaje na hlavní část projektu:

### Nákup stavby

- Ve výjimečných a řádně odůvodněných případech lze povolit nákup staveb, které jsou pro účely projektu určeny k demolici, za účelem vzniku veřejného prostranství.

U 73. výzvy může být započtena max. do výše 5 % celkových způsobilých výdajů.

### Nákup pozemku

- Nákup pozemku za účelem vzniku veřejného prostranství.
- Pořizovací cena pozemků může být započtena maximálně do výše 10 % celkových způsobilých výdajů na projekt. V případě nemovitosti dříve používaných k jiným účelům, které zahrnují budovy, se tento limit zvýší na 15 %.

### Daň z přidané hodnoty



# Přímé výdaje – rozdíly u 73. výzvy

## Rozdíly ve způsobilých výdajích 73. výzvy oproti 64. a 77. výzvě:

- demolice, sanace a likvidace odpadu – jsou obsaženy v doprovodné části
- Budování a výměna povrchů a konstrukčních vrstev (vypuštěno slovo „propustné“)
- Přístřešky, altány a zastávky (včetně zelených střech a fotovoltaických panelů na střechách) – není nutné pokrytí celé „zelené“ střechy či pokrývat zdroj energie při realizaci fotovoltaických panelů.
- Veřejné osvětlení (včetně fotovoltaických panelů pro jeho napájení) – není nutné jeho nezávislost na elektrické distribuční soustavě
- Mobilní bez nutnosti solárních prvků
- Vybudování nebo rekonstrukce veřejných toalet splňující DNSH bez nutnosti zelené střechy nebo fotovoltaických panelů
- Možnost pořízení a instalace bezpečnostních kamer (za podmínky splnění podmínek GDPR)
- Způsobilé vybudování a stavební úpravy inženýrských sítí pro potřeby veřejného prostranství



# Přímé výdaje (64. a 77. výzva)

## Přímé výdaje na doprovodnou část projektu - v limitu 10% CZV

### **Veřejná a technická infrastruktura**

- sítě technické infrastruktury,
- mobiliář neobsahující solární prvky (např. herní prvky, stojany na kola, lavičky, odpadkové koše),
- sochy (popř. jiná umělecká díla a prvky) nezahrnující vodní prvek
- veřejné osvětlení závislé na elektrické síti,
- obnova a vybudování nepropustných povrchů,
- mosty a lávky,
- investice vyvolané stavbou (např. přeložky sítí, uvedení do původního stavu),
- plochy dopravní infrastruktury nad stanovený limit plochy z celkové plochy veřejného prostranství,



# Přímé výdaje (73. výzva)

## Přímé výdaje na doprovodnou část projektu - v limitu 10% CZV

### **Veřejná a technická infrastruktura**

- sochy (popř. jiná umělecká díla a prvky) nezahrnující vodní prvek
- mosty a lávky,
- investice vyvolané stavbou (např. přeložky stávajících inženýrských sítí, uvedení do původního stavu),
- demolice, sanace a likvidace odpadu



# Nepřímé náklady - stejné pro všechny výzvy

**Náklady, které nelze při použití paušální sazby 7 % zahrnout mezi přímé výdaje.**

- **Dokumentace žádosti o podporu** - žádost, SP, právní služby, znalecké posudky, zakázky...
- **Projektová dokumentace a dokumentace pro realizaci projektu** – a technický dozor, BOZP ...
- **Administrativní kapacity a řízení projektu** – externí služby, žádosti o platbu, jízdné v ČR...
- **Poplatky**
- **Režijní, provozní a jiné náklady** - nájemné, energie, úklid...
- **Publicita projektu**
- **Další náklady související s projektem** - územní studie, regulační plán, architektonická/urbanistická koncepce, architektonická soutěž, vedlejší a ostatní náklady uvedené v rozpočtu stavebních prací ...





# Indikátory

## Indikátory výstupu (64., 77. a 73. výzva)

- **444 001** - Zelená infrastruktura podpořená pro jiné účely než přizpůsobování se změnám klimatu
- **444 101** – Plocha podpořeného veřejného prostranství (**povinný pouze pro 73. výzvu!!!**)

## Indikátory výsledku (64., 77. a 73. výzva)

- **426 001** - Objem retenčních nádrží pro využití srážkové vody
- **444 011** - Počet obyvatel, kteří mají přístup k nové nebo modernizované zelené infrastruktuře

Vše podstatné v příloze č. 1 **Metodické listy indikátorů**



# Indikátory

## Indikátory výsledku (64., 77. a 73. výzva)

- **444 011** - Počet obyvatel, kteří mají přístup k nové nebo modernizované zelené infrastruktuře

Indikátor	Prizenský kraj	Uomazlice	553915	Mecliov	1/009/1	Nemnice	3 197,660	1 195	Z/	221,269
16710	Plzeňský kraj	Domažlice	553913	Mecliov	170101	Třebnice	3 197,660	1 195	255	513,139
16711	Středočeský kraj	Příbram	541281	Sedlčany	170119	Třebnice	3 646,563	6 873	89	459,104
16712	Královéhradecký kraj	Jičín	573612	Třebnouševs	170127	Ostrov	626,777	261	46	174,733
16713	Královéhradecký kraj	Jičín	573612	Třebnouševs	170135	Třebnouševs	626,777	261	190	367,752
16714	Královéhradecký kraj	Jičín	573612	Třebnouševs	170143	Vinice	626,777	261	25	84,292
16715	Středočeský kraj	Rakovník	542504	Třeboc	170151	Třeboc	950,776	164	164	950,776
16716	Jihočeský kraj	Strakonice	563951	Únice	170160	Hubenov	558,950	64	48	392,206
16717	Jihočeský kraj	Strakonice	551899	Třebohostice	170178	Třebohostice	974,585	305	134	552,072
16718	Jihočeský kraj	Strakonice	563951	Únice	170186	Únice	558,950	64	16	166,744
16719	Jihočeský kraj	Strakonice	551899	Třebohostice	170194	Zadní Zborovice	974,585	305	171	422,513
16720	Moravskoslezský kraj	Opava	569101	Třebom	170208	Třebom	951,080	221	221	951,080
16721	Plzeňský kraj	Klatovy	556254	Horažďovice	170216	Horažďovická Lhota	4 303,971	4 987	74	297,869
16722	Plzeňský kraj	Klatovy	556254	Horažďovice	170224	Třebomyšlice	4 303,971	4 987	162	469,754
16723	Jihočeský kraj	Jindřichův Hradec	547336	Třeboň	170232	Třeboň-střed	9 831,125	7 951	361	38,899
16724	Jihočeský kraj	Jindřichův Hradec	547336	Třeboň	170241	Nové město	9 831,125	7 951	2 324	50,549
16725	Jihočeský kraj	Jindřichův Hradec	547336	Třeboň	170259	Svět	9 831,125	7 951	167	240,271
16726	Jihočeský kraj	Jindřichův Hradec	547336	Třeboň	170267	Třeboň-západ	9 831,125	7 951	887	32,285
16727	Jihočeský kraj	Jindřichův Hradec	547336	Třeboň	170275	Lázeňský areál	9 831,125	7 951	54	44,437
16728	Jihočeský kraj	Jindřichův Hradec	547336	Třeboň	170283	U nádraží	9 831,125	7 951	189	73,172
16729	Jihočeský kraj	Jindřichův Hradec	547336	Třeboň	170291	Mokrá luka-pod tratí	9 831,125	7 951	24	186,589
16730	Jihočeský kraj	Jindřichův Hradec	547336	Třeboň	170313	Na Kopečku	9 831,125	7 951	746	160,221
16731	Jihočeský kraj	Jindřichův Hradec	547336	Třeboň	170321	Zámecké poleší	9 831,125	7 951	-	800,698
16732	Jihočeský kraj	Jindřichův Hradec	547336	Třeboň	170330	Mokrá luka-nad tratí	9 831,125	7 951	5	453,944
16733	Hlavní město Praha	Praha	554782	Praha	170348	Chabý V	49 620,701	1 301 432	30	8,097
16734	Hlavní město Praha	Praha	554782	Praha	170356	Třebonice	49 620,701	1 301 432	441	42,373
16735	Středočeský kraj	Kutná Hora	571741	Třebonín	170364	Třebonín	342,104	139	139	342,104
16736	Středočeský kraj	Praha-západ	539759	Třebotov	170372	Kala	688,506	1 606	28	30,965

A	B	C	D	E	F	G	H	I	J	K	
Výpočet hodnot indikátoru 444 011 - Počet obyvatel, kteří mají přístup k nové nebo modernizované zelené infrastruktuře										Výsledek (Cílová hodnota)	2685
Název Kraje	Název Okresu	Kód Obce	Název obce	Základní sídelní jednotka - kód	Základní sídelní jednotka - Název	Výměra Obce - ha (barevně odlišeny obce s rozlohou do 1300 ha, které jsou započítávány celé)	Počet obyvatel obce	Počet obyvatel dané ZSI - Sčítání lidí domů a bytů 2021	Výměra ZSI - ha	Výběr ZSI (volí se výběrem písmena x)	
Karlovarský kraj	Karlovy Vary	554979	Abertamy	000019	Abertamy	869,684	813	759	449,531	x	



# Upozornění

## Platí pro všechny výzvy (64., 77. a 73. výzva):

Podporovanými aktivitami výzvy nejsou koupaliště, bazény, koupací biotopy, koupací jezírka apod.

Volně přístupné vodní plochy bez technologie čištění (čerpání vody z koupací části do čistící části, filtrace bazénu, chemické čištění apod.) jsou podporovány jako součást veřejného prostranství.



EVROPSKÁ UNIE  
Evropský fond pro regionální rozvoj  
Integrovaný regionální operační program



MINISTERSTVO  
PRO MÍSTNÍ  
ROZVOJ ČR



# POVINNÉ PŘÍLOHY K ŽÁDOSTI O PODPORU

64. výzva IROP – individuální výzva

77. výzva IROP – výzva ITI

73. Výzva IROP – výzva CLLD



EVROPSKÁ UNIE  
Evropský fond pro regionální rozvoj  
Integrovaný regionální operační program



MINISTERSTVO  
PRO MÍSTNÍ  
ROZVOJ ČR



Centrum  
pro regionální rozvoj  
České republiky

# Povinné přílohy žádosti o podporu

Přílohy v SC 2.2:

- Plná moc
- Zadávací a výběrová řízení – *popsáno v OPPŽP kap 5.2*
- Doklady k právní subjektivitě žadatele – *pouze pro veřejné výzkumné instituce*
- Studie proveditelnosti – *osnova viz příloha č. 2 SPPŽP; při řádném vyplnění se minimalizuje nutnost vyzývat žadatele za účelem získání všech informací potřebných pro vyhodnocení kritérií přijatelnosti*
- Doklad o prokázání právních vztahů k nemovitému majetku, který je předmětem projektu - *výpis z KN (jen uvést, ne fyzicky); pokud žadatel není zapsán v KN jako vlastník nebo subjekt s právem hospodaření, dokládá listiny osvědčující jiné právo k uvedenému majetku (např. nájemní smlouvu, smlouvu o výpůjčce, smlouvu o sml. budoucí či jiný právní úkon nebo právní akt)*



# Povinné přílohy žádosti o podporu

- Doklad prokazující umístění stavby – *pokud je pro projekt relevantní dokládá žadatel povolení umístění stavby nejpozději k datu registrace žádosti o podporu – jedná se primárně o pravomocné územní rozhodnutí, územní souhlas nebo veřejnoprávní smlouvu nahrazující územní rozhodnutí.*
- Doklad prokazující povolení k realizaci stavebního záměru
  - *pokud jsou předmětem projektu stavební úpravy, které dle staveb. zákona nevyžadují povolení k realizaci stavebního záměru, nebo pouze pořízení majetku, je příloha NR*
  - *minimálně podaný návrh nebo žádost o některý z povolovacích dokumentů uvedených ve staveb. zákoně s vyhotovením nejpozději k datu registrace žádosti o podporu (pravomocný dokument stvrzující toto povolení pak před vydáním právního aktu) – tato podmínka se týká i společného územního a stavebního řízení*



# Povinné přílohy žádosti o podporu

- Znalecký posudek
  - *pokud je předmětem projektu nákup pozemku, stavby, pořízení práva stavby, nákup použitého majetku či dalších předmětů*
- Projektová dokumentace stavby
  - *relevantní dokumentace dle dokládaného dokumentu dle stavebního zákona*
  - *pokud stavební úpravy nevyžadují povolení k realizaci stavebního záměru dle stavebního zákona, pak žadatel doloží např. půdorysy s dalšími dostupnými výkresy týkajícími se plánovaných stavebních prací, technickou zprávu apod., zároveň podrobně popíše plánovaný záměr ve studii proveditelnosti*
- Rozpočet stavebních prací
  - *položkový, nebo zjednodušený*
  - *pokud je předmětem projektu pouze pořízení majetku, je příloha NR*



# Povinné přílohy žádosti o podporu

- Podklady pro stanovení kategorií intervencí a kontrol limitů – příloha č.4 SPPŽP
- Smlouva o zřízení bankovního účtu
  - *nejpozději k žádosti o platbu*
- Výpis z Evidence skutečných majitelů
  - *relevantní pouze v případě, že je žadatel o dotaci zahraniční právnickou osobou*
- Stanovisko AOPK ČR – viz příloha č. 6 SPPŽP
  - *relevantní pro všechny projekty v 64. a 77. výzvy!!!*
  - *kladné nebo nerelevantní*
  - *datum vydání musí předcházet datu registrace žádosti o podporu, případně jsou data shodná*





# Povinné přílohy žádosti o podporu

- Čestné prohlášení žadatele ke Stanovisku AOPK ČR – viz příloha č. 8 SPPŽP
  - *Relevantní pro všechny projekty v 64. a 77. výzvě*
- Referenční dokument pro řešené veřejné prostranství
  - *Relevantní pro všechny projekty v 64. a 77. výzvě*
  - *územní studie řešící veřejné prostranství registrovaná v Evidenci územně plánovací činnosti (EÚPČ)*
  - *regulační plán*
  - *urbanistická (/architektonická) studie (/koncepce) veřejného prostranství zpracovaná autorizovaným architektem České komory architektů (ČKA) nebo vzniklá na základě soutěže uspořádané v souladu se soutěžním řádem ČKA*
- Dokumentace k prověřování z hlediska klimatického dopadu – viz příloha č. 10 SPPŽP (u výzvy č. 73 se jedná o přílohu č. 9)



# Povinné přílohy žádosti o podporu

## Specifické přílohy v rámci 77. výzvy:

- Vyjádření řídicího výboru MO/A o souladu projektového záměru s ISg ITI – *Součástí vyjádření řídicího výboru MO/A je nutné také předložit projektový záměr, jehož se toto vyjádření o souladu týká. **Kladné vyjádření o souladu řídicího výboru MO/A musí být platné ke dni podání žádosti o podporu.** Vzor je přílohou č. 11 SPŽP.*

## Specifické přílohy v rámci 73. výzvy

- **Situační náhled řešeného území** – např. územní studie veřejného prostranství, regulační plán, architektonická studie, náhled řešeného území v mapě apod.
- **Vyjádření místně a věcně příslušného orgánu ochrany přírody** – *v případě, že projekt je realizován ve zvláště chráněném území, jeho ochranném pásmu či v lokalitě soustavy NATURA 2000 – vzor příloha č. 5 SPŽP*
- **Kladné vyjádření MAS o souladu se schválenou strategií CLLD** – *příloha je v souladu se vzorem uvedeném v příloze č. 7 včetně projektového záměru, jehož se toto vyjádření týká. **Kladné vyjádření MAS musí být platné ke dni registrace žádosti o podporu.***
- **Žádost o podporu musí být připodepsána kompetentním zástupcem MAS**



# SPECIFICKÁ KRITÉRIA PŘIJATELNOSTI

64. výzva IROP – individuální výzva

77. výzva IROP – výzva ITI

73. Výzva IROP – výzva CLLD



EVROPSKÁ UNIE  
Evropský fond pro regionální rozvoj  
Integrovaný regionální operační program



MINISTERSTVO  
PRO MÍSTNÍ  
ROZVOJ ČR



Centrum  
pro regionální rozvoj  
České republiky

## SPECIFICKÁ KRITÉRIA PŘIJATELNOSTI (64. A 77. VÝZVA)

- **Řešené území je zpracováno alespoň v jednom z následujících dokumentů:**
  - územní studie řešící veřejné prostranství registrovaná v Evidenci územně plánovací činnosti (EÚPČ)
  - regulační plán
  - urbanistická (/architektonická) studie (/koncepce) zpracovaná autorizovaným architektem České komory architektů (ČKA) nebo vzniklá na základě soutěže uspořádané v souladu se soutěžním řádem ČKA

a realizace projektu je plánována v řešeném území v souladu s daným dokumentem.

- **Projekt je realizován ve veřejném prostranství či realizací projektu dojde ke vzniku veřejného prostranství podle § 34 zákona 128/2000 Sb. (zákon o obcích). Veřejné prostranství bude každému přístupné bez omezení a bude sloužit k obecnému užívání.**
  - veřejné prostranství může být uzavřeno pouze v době nočního klidu (22:00 - 6:00); v případě hřbitovů musí být přístupnost min. 8 hodin denně



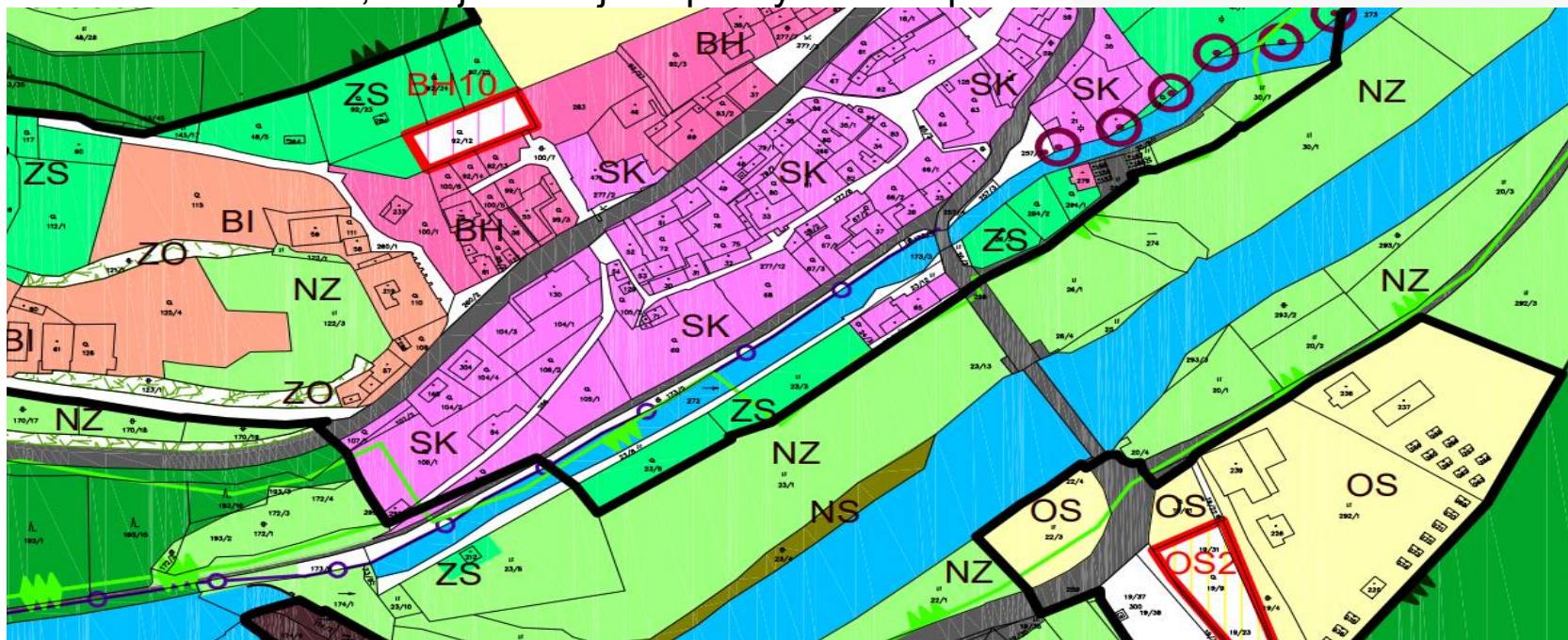
EVROPSKÁ UNIE  
Evropský fond pro regionální rozvoj  
Integrovaný regionální operační program



MINISTERSTVO  
PRO MÍSTNÍ  
ROZVOJ ČR

# SPECIFICKÁ KRITÉRIA PŘIJATELNOSTI (64. A 77. VÝZVA)

- Projekt je realizován v zastavěném území nebo v zastavitelných plochách v souladu s platným územním plánem
  - doložení náhledu řešeného území a jeho vyznačení v územním plánu
  - hypertextový odkaz na web obce ve Studii proveditelnosti/Podklady pro hodnocení, kde je zveřejněn platný územní plán



EVROPSKÁ UNIE  
Evropský fond pro regionální rozvoj  
Integrovaný regionální operační program



MINISTERSTVO  
PRO MÍSTNÍ  
ROZVOJ ČR

## SPECIFICKÁ KRITÉRIA PŘIJATELNOSTI (64. A 77. VÝZVA)

- **Projekt byl projednán s občany**
  - popis ve Studii proveditelnosti a zároveň doložení dokumentů prokazující veřejné projednání – např. pozvánka k veřejné diskusi, prezenční listina, fotodokumentace, zápis, zvukový či obrazový záznam, výstupy z dotazníkového šetření apod.
- **Projekt je uceleným řešením zelené infrastruktury a souvisejících opatření ve veřejném prostranství. Projekt neřeší izolovaně pouze vegetaci či vodní toky či vodní plochy.**
  - Součástí projektu je zelená infrastruktura (její modrá či zelená složka, anebo obě složky) a zároveň je součástí projektu mobiliář.



## SPECIFICKÁ KRITÉRIA PŘIJATELNOSTI (64. A 77. VÝZVA)

- **Dopravní infrastruktura, s výjimkou vyhrazených komunikací pro pěší, na kterou jsou vyčleněny způsobilé výdaje projektu, zaujímá maximálně 40 % rozlohy veřejného prostranství, které je předmětem realizace projektu.**
  - vymezení dopravní infrastruktury – viz tabulka ve studii proveditelnosti
  - do limitu je započítávána pouze dopravní infrastruktura zahrnutá ve způsobilých výdajích projektu!!
- **Projekt není zaměřen na řešení infrastruktury silnic I., II. a III. třídy.**



# SPECIFICKÁ KRITÉRIA PŘIJATELNOSTI (64. A 77. VÝZVA)

## „Modrá“ specifická kritéria přijatelnosti

- V případě nádrží (podzemních i povrchových) a vsakovacích zařízení projekt obsahuje předčištění/čištění srážkových vod v souladu s ČSN 75 9010 a TNV 75 9011 a bezpečnostní přeliv dle ČSN 75 9010 a TNV 75 9011.
- V případě vsaku projekt obsahuje geologické posouzení dle ČSN 75 9010. Pozn. Vsakovací zařízení bude umístěno v souladu s hydrogeologickým posouzením dle ČSN 75 9010 – Vsakovací zařízení srážkových vod, TNV 75 9011 – Hospodaření se srážkovými vodami a minimálně 1 m nad maximální hladinou podzemní vody v místě umístění. Případné nedodržení uvedené podmínky musí být patřičně odůvodněno doloženým hydrogeologickým posudkem.





## SPECIFICKÁ KRITÉRIA PŘIJATELNOSTI (64. A 77. VÝZVA)

- V případě výměny nepropustných zpevněných povrchů za propustné musí být splněny podmínky uvedené v rámci specifických kritérií přijatelnosti
- V případě budování propustných zpevněných povrchů musí být splněny podmínky uvedené v rámci specifických kritérií přijatelnosti
  - Pokud dané podmínky budované povrchy nesplní, je nutné výdaje na jejich vybudování vykázat buď v rámci výdajů na doprovodnou část projektu (10 %) nebo v nezpůsobilých výdajích projektu.



## SPECIFICKÁ KRITÉRIA PŘIJATELNOSTI (64. A 77. VÝZVA)

- V rámci podpory závlahy musí být srážková voda získávána z ploch v řešeném území projektu a zároveň musí být velikost zavlažované plochy úměrná množství vody, které bude získáno ze zpevněných ploch v rámci řešeného projektu hospodaření s dešťovou vodou.
- Akumulační nádrže jsou navrženy v souladu s Metodikou dimenzování akumulčních nádrží.
- Záměr je vhodně navržen, nemá významné nedostatky technického řešení omezující příznivé efekty, kterých by bylo možné v daných podmínkách dosáhnout (např. nevhodný způsob řešení hospodaření se srážkovými vodami pro danou lokalitu a podmínky).



# SPECIFICKÁ KRITÉRIA PŘIJATELNOSTI (73. VÝZVA)

## • Rozdíly v 73. výzvě

- Nedokládá se stanovisko Agentury ochrany krajiny a přírody
- Nedokládá se referenční dokument, ale žadatel je povinen předložit situační náhled řešeného území (územní studie, architektonická studie nebo náhled řešeného území v mapě apod.

### Modré kritérium:

- Projekt řeší problematiku hospodaření se srážkovou vodou prostřednictvím zasakování nebo svedení do dešťové kanalizace a následnou retencí/akumulací a regulací odtoku

### Zelené kritérium:

- Pokud je projekt realizován v ZCHÚ (nebo jeho OP) nebo v lokalitě soustavy NATURA 2000, není v rozporu s plánem péče ZCHÚ, zásadami péče ani se souhrnem doporučených opatření pro lokalitu soustavy NATURA 2000
- Součástí projektu není výsadba stanoviště nevhodných nebo invazivních dřevin
  - (pajasan žlaznatý, střemcha pozdní, javor jasanolistý, škumpa orobincová, kustovnice cizí)



# SPECIFICKÁ KRITÉRIA PŘIJATELNOSTI (64. A 77. VÝZVA)

## „Zelená“ specifická kritéria přijatelnosti

- bude posuzovat AOPK ČR na základě podané žádosti
- Centrum převezme komplet hodnocení AOPK ČR
- stanovisko musí být buď kladné nebo musí obsahovat vyjádření, že projekt „zelenou složku“ neobsahuje
- každý projekt musí o stanovisko AOPK ČR požádat v 64. a 77. výzvě

Podrobně jsou „Zelená“ specifická kritéria přijatelnosti představena v samostatné prezentaci zástupce AOPK ČR.



# Děkuji Vám za pozornost.

**Robert Adensam**

mail: [robert.adensam@crr.cz](mailto:robert.adensam@crr.cz)

tel.: 705 877 064

Konzultační servis: <https://ks.crr.cz/>



**IROP (integrovaný regionální operační program 2021-2027)**

⇒ **SPECIFICKÝ CÍL 2.2 – Zelená infrastruktura měst a obcí**

# **Kritéria hodnocená Agenturou ochrany přírody a krajiny ČR**

**Mgr. Jana Janáková, Mgr. K. Burianová**  
AOPK ČR, RP Jižní Čechy

**9. listopadu 2023**



## IROP: SPECIFICKÝ CÍL 2.2 – Zelená infrastruktura měst a obcí

Posilování ochrany a zachování přírody, biologické rozmanitosti a zelené infrastruktury, a to i v městských oblastech, a omezování všech forem znečištění. Zkvalitnění života a **eliminace dopadů klimatické změny na život obyvatel.**

### Co se financuje?

Ucelené (komplexní) projekty veřejných prostranství zaměřené na zelenou infrastrukturu (modrou i zelenou složku), veřejnou a technickou infrastrukturu a související opatření v řešeném území nezbytná pro rozvoj a zlepšení kvality ekosystémových služeb měst a obcí.

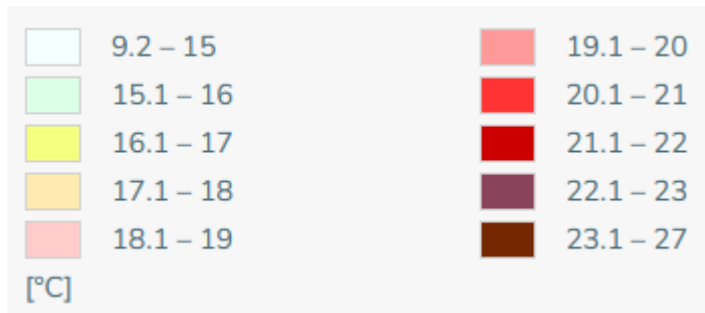
Revitalizace a modernizace stávajících veřejných prostranství

Revitalizace a úprava nevyužívaných ploch.

# Proč se adaptovat na změnu klimatu?

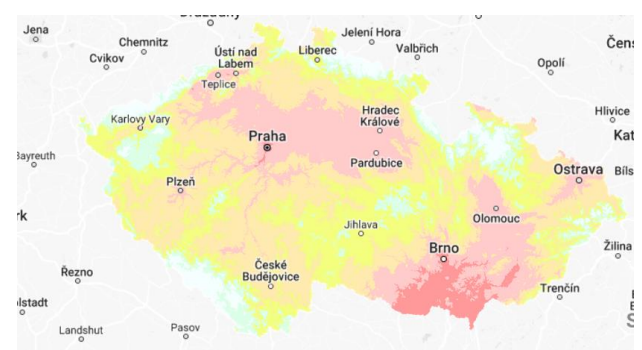
- poroste teplota vzduchu
- bude víc sucho
- víc extrémních klimatických událostí

mapy: průměrná LETNÍ teplota vzduchu pro model středního nárůstu emisí CO<sub>2</sub>.

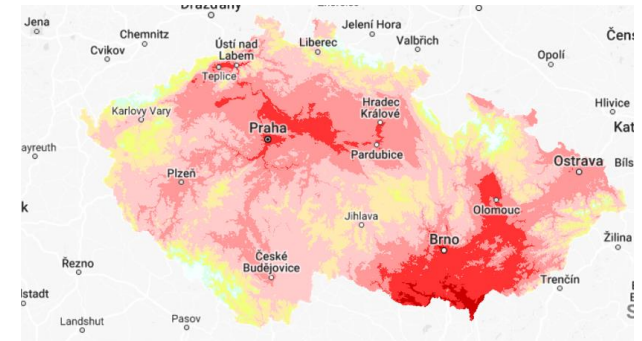


Zdroj dat: [www.klimatickazmena.cz](http://www.klimatickazmena.cz)

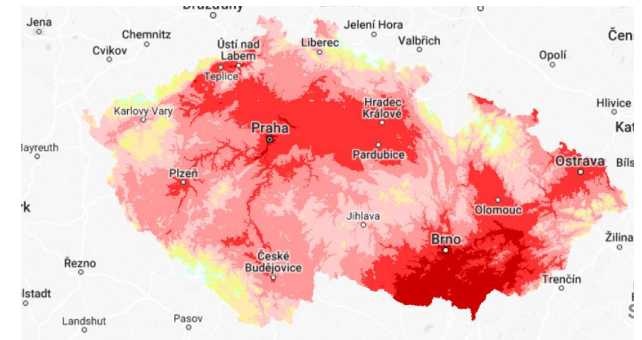
1981-  
2010



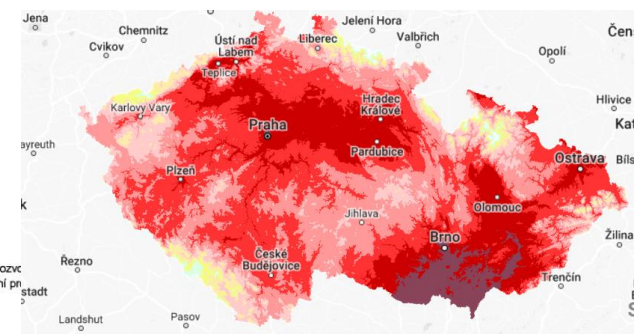
2030



2050



2090

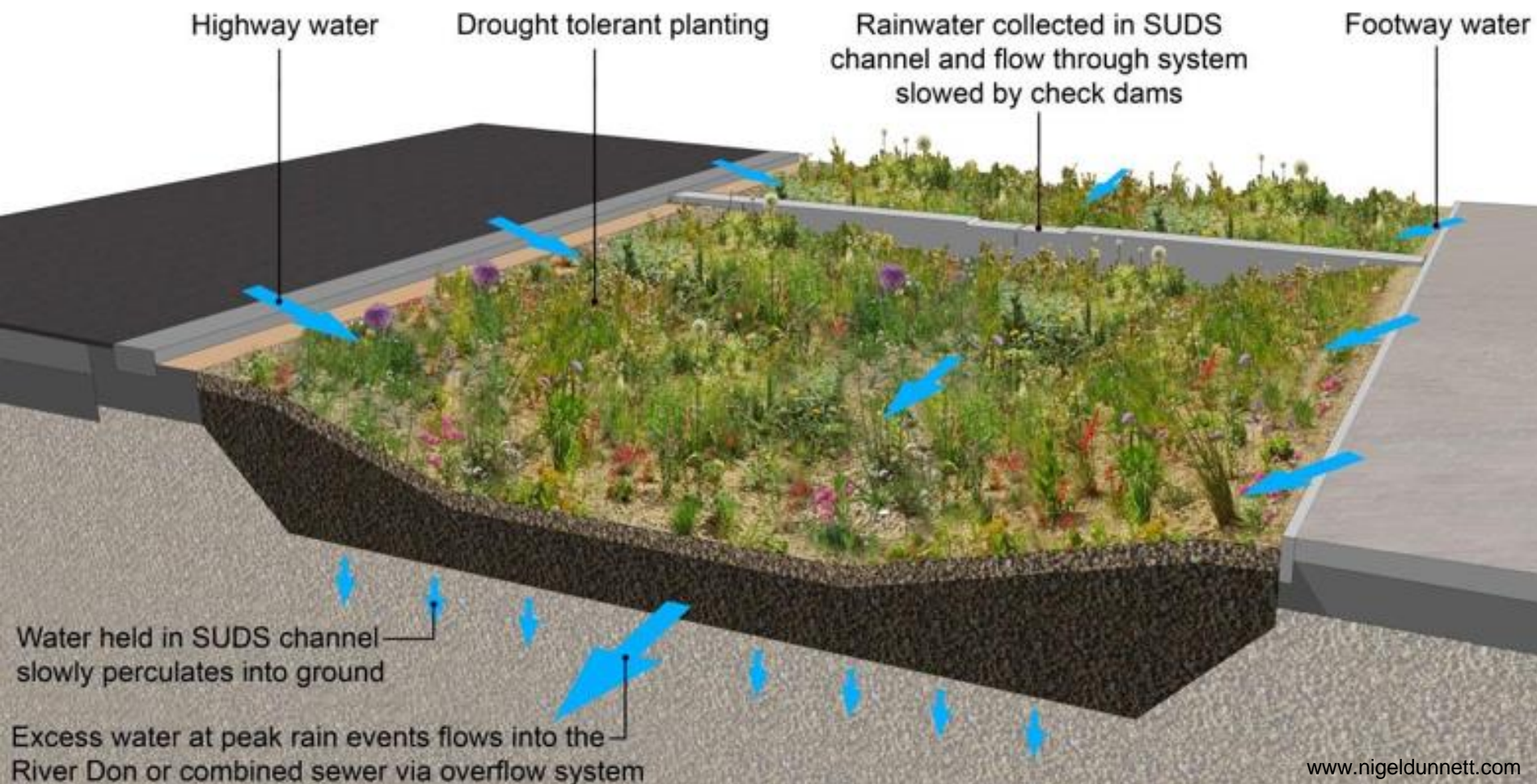


EVROPSKÁ UNIE  
Evropský fond pro regionální rozvoj  
Integrovaný regionální operační program



# Vsakování srážkové vody

## Sustainable Drainage System (SuDS) - 'Grey to Green Phase 1'



## IROP: SPECIFICKÝ CÍL 2.2 – Zelená infrastruktura měst a obcí

### Příklady projektů

- **Revitalizace náměstí** na základě architektonické soutěže a diskuse s veřejností řešící výměnu nevhodného povrchu za povrch umožňující vsakování a čištění srážkové vody, tvorbu nebo rozšiřování zelených ploch, instalaci retenční nádrže se závlahovým systémem, výsadbu stromů a další vegetace, umístění vodních prvků, přístřešku se zelenou střechou a fotovoltaickými panely s prvky SMART řešení, výdaje spojené se vznikem nízkoemisních zón.
- **Obnova parku** - vytvoření cestní sítě a umístění architektonických prvků a mobiliáře pro pasivní a aktivní odpočinek obyvatel v zeleni.
- **Revitalizace nevyužívaných ploch**, např. úprava industriálních zón, brownfieldů, opuštěných kasáren na základě územní studie veřejného prostranství a diskuze s veřejností – vznik parku, průlehy pro zasakování srážkových vod, vznik vodní plochy

**Revitalizace náměstí** na základě architektonické soutěže a diskuse s veřejností řešící výměnu nevhodného povrchu za povrch umožňující vsakování a čištění srážkové vody, tvorbu nebo rozšiřování zelených ploch, instalaci retenční nádrže se závlahovým systémem, výsadbu stromů a další vegetace, umístění vodních prvků





[www.nigeldunnett.com](http://www.nigeldunnett.com)



Artistic impression  
Image courtesy of Sheffield University



nasakovací dešťová zahrada, Skroupovo náměstí Praha



Rathbone Square, London

**Obnova parku** – vodní prvky, zeleň, vytvoření cestní sítě a umístění architektonických prvků a mobiliáře pro pasivní a aktivní odpočinek obyvatel v zeleni.



# Obnova parku: výsadba + ošetření zeleně, vodní prvky, vsakování dešťové vody, vytvoření cestní sítě a umístění architektonických prvků a mobiliáře



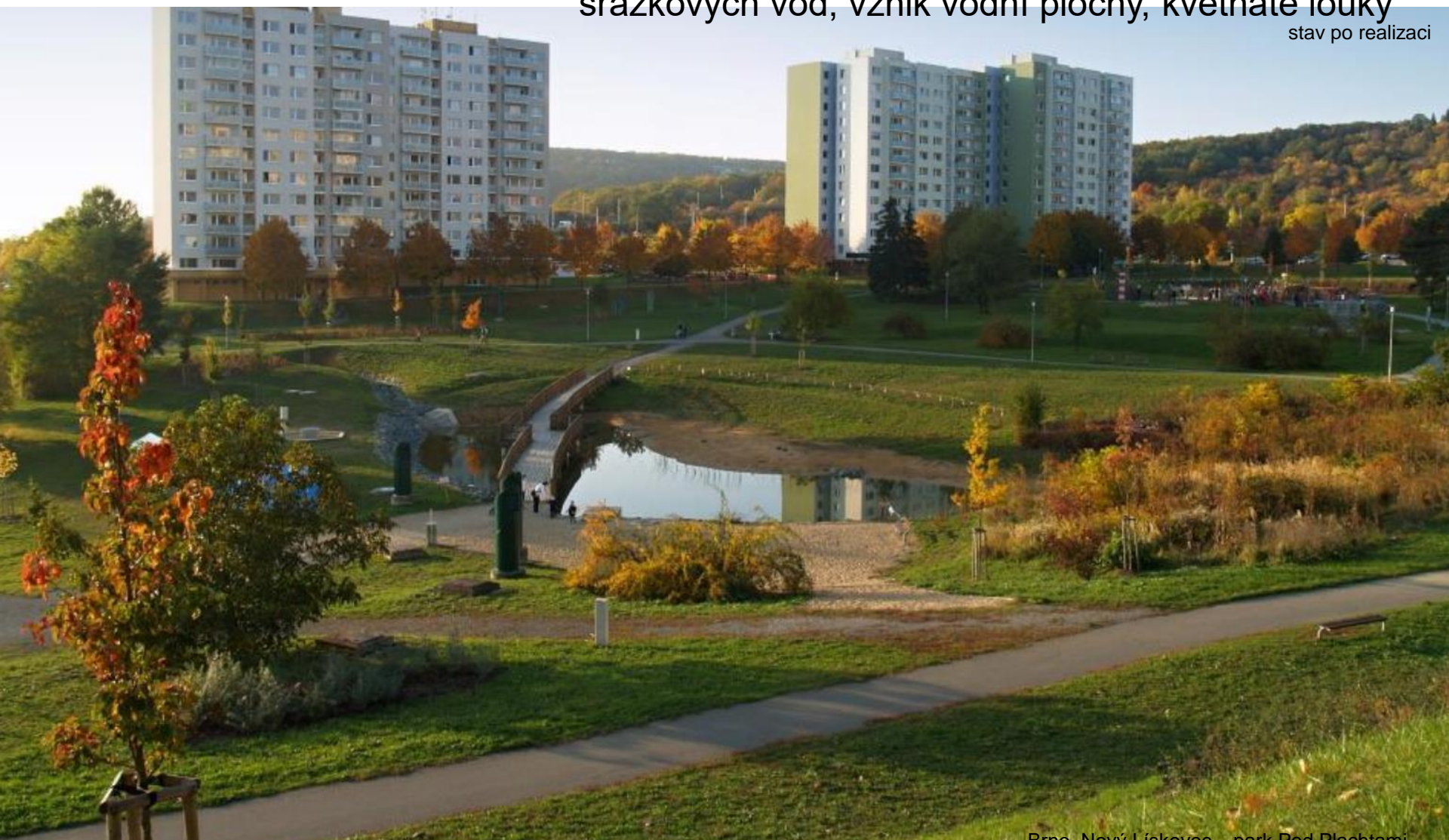
původní stav



**Revitalizace nevyužívaných ploch**, např. úprava industriálních zón, brownfieldů, opuštěných kasáren na základě územní studie veřejného prostranství a diskuze

s veřejností – vznik parku, průlehy pro zasakování srážkových vod, vznik vodní plochy, květnaté louky

stav po realizaci



**Role AOPK:** konzultuje „zelená“ specifická kritéria ve fázi přípravy projektu, k finální verzi projektu vydává stanovisko, které žadatel povinně přikládá k žádosti o dotaci.

## **Zelená kritéria**

- vegetační část projektu obsahuje **dostatečné zhodnocení stávajícího stavu** území (biodiverzity a ostatních přírodovědných hodnot)
- vegetační část projektu **naplňuje cíle podpory** (tj. adaptace na změnu klimatu, posílení biodiverzity, zlepšení funkčnosti vegetačních prvků) a jeho přínosy nejsou zanedbatelné
- navržená opatření jsou **v souladu se Standardy péče o přírodu a krajinu**; pokud se v něčem odchyľují, je to třeba v dokumentaci zdůvodnit a uvedený postup musí být oprávněný
- realizace projektu **nezpůsobí trvalý pokles biodiverzity**, nedojde k nevratnému negativnímu ovlivnění zvláště chráněných nebo ohrožených druhů rostlin a živočichů, v projektu je dostatečně zhodnocen vliv realizace na funkce ekosystémů
- projekt **není v kolizi s ostatními zájmy chráněnými dle zákona 114/1992 Sb. o ochraně přírody**
- pokud se projekt bude realizovat ve zvláště chráněném území nebo jeho ochranném pásmu nebo lokalitě soustavy NATURA 2000, není v rozporu s plánem péče o ZCHÚ, zásadami péče ani souhrnem doporučených opatření pro lokalitu NATURA 2000-
- budou vysazovány **stanovištně vhodné dřeviny**



## Další zásadní kritéria

- Řešené území je zpracováno aspoň v jednom z dokumentů: územní studie řešící veřejné prostranství registrovaná v Evidenci územně plánovací činnosti; regulační plán; urbanistická (/architektonická) studie (/koncepce) veřejného prostranství zpracovaná autorizovaným architektem ČKA nebo vzniklá na základě soutěže uspořádané v souladu se soutěžním řádem ČKA. Projekt je v souladu s daným dokumentem.
- Projekt bude **realizován ve veřejném prostranství** či jeho realizací dojde ke vzniku veř. prostranství.
- Veřejné prostranství bude **každému volně přístupné** a bude sloužit k obecnému užívání. Lze jej uzavírat pouze v době nočního klidu (22:00-6:00, pokud vyhláška obce nestanovuje jinou)
- Projekt bude **realizován v zastavěném území nebo v zastavitelných plochách** v souladu s platným územním plánem
- Projekt byl **projednán s občany** (dokládá se o tom záznam)
- **Součástí projektu je zelená infrastruktura** (její modrá či zelená složka) a zároveň je **součástí mobiliář**
- **Dopravní infrastruktura (s výjimkou té pro pěší) zaujímá max. 40% rozlohy** veřejného prostranství, které je předmětem realizace projektu
- Projekt **není zaměřen na řešení infrastruktury silnic I.-III. třídy**

## Co vyžaduje AOPK pro vypracování svého stanoviska?

- finální verzi projektové dokumentace
- studii proveditelnosti
- pro ošetřování stávajících stromů nebo nezbytné kácení je třeba mít dendrologický inventarizační průzkum
- dostatečné zhodnocení stavu bioty na lokalitě + zhodnocení vlivu realizace projektu
- kácení dřevin je třeba omezit na nezbytně nutnou míru, rozsah náhradní výsadby za kácení by měl být navržen v souladu s metodikou <https://ocenovanidrevin.nature.cz/>
- pravidla pro přírodě blízké vodní prvky budou podobná pravidlům pro OPŽP

## Jak ideálně postupovat?

1. Konzultace záměru: [regionální pracoviště AOPK ČR](#) konzultují úpravy zeleně a vodních prvků, poradí se zpracováním tzv. zhodnocení stávajícího stavu území (např. dendrologický inventarizační průzkum je potřeba při záměru na ošetření stávajících dřevin a nezbytné kácení). [Centrum pro regionální rozvoj ČR](#) radí se vším ostatním.
2. Zpracování projektu v souladu s kritérii Specifického cíle 2.2 a pravidly konkrétní výzvy (včetně projednání s veřejností)
3. Konzultace projektu s AOPK (k jeho finální verzi vydá AOPK stanovisko, které je závazné) + konzultace projektu s CRR
4. Podání žádosti do výzvy IROP - Specifický cíl 2.2

## Kde čerpat inspiraci:

Web IROP: <https://irop.mmr.cz/cs/>

<http://vodavemeste.cz/> - Metodika pro hospodaření s dešťovou vodou ve vazbě na zelenou infrastrukturu

<https://www.pocitamesvodou.cz/> - online publikace Hospodaření s dešťovou vodou v ČR

[FB stránka Modro-zelená infrastruktura](#)

Příklady adaptací na změnu klimatu: <https://www.adaptterraawards.cz>

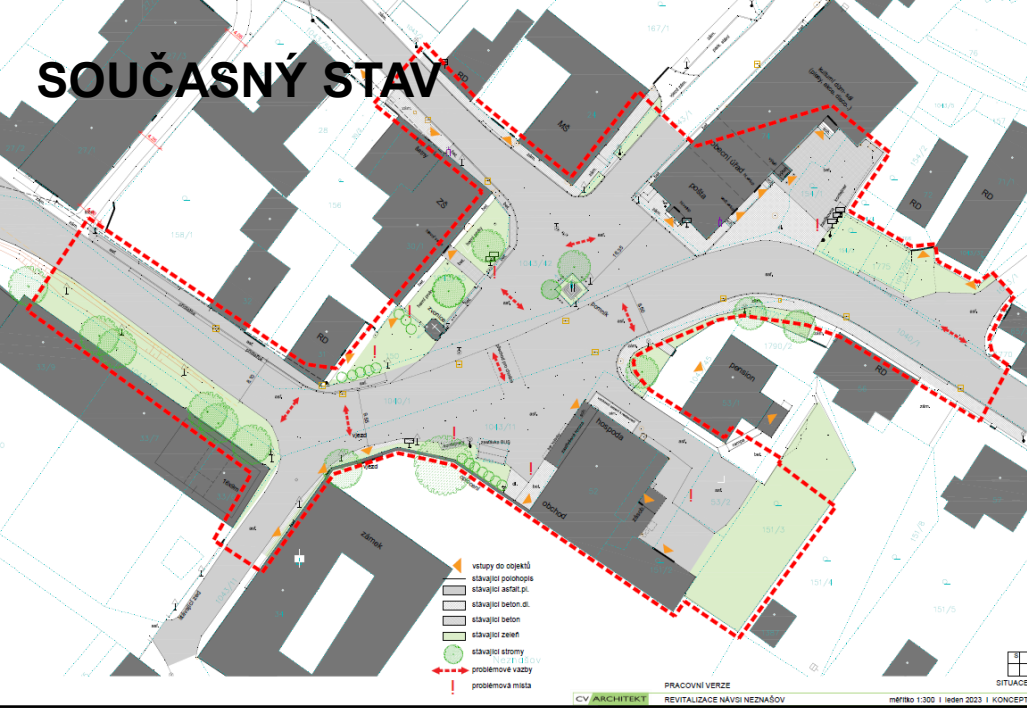
## IROP: SPECIFICKÝ CÍL 2.2 – Zelená infrastruktura měst a obcí

### 1. Příklad konzultovaných projektů: záměr na komplexní rekonstrukci návsi

Rozsáhlá vyasfaltovaná návěs přátelská pro dopravu, nepřátelská pro chodce. Přehřívání v létě, chybí zeleň, voda se nevsakuje. Chybí vymezení parkovacích



# SOUČASNÝ STAV



## IROP: SPECIFICKÝ CÍL 2.2 – Zelená infrastruktura měst a obcí

### 1. Příklad konzultovaných projektů

Záměr na komplexní rekonstrukci  
návsi

- + redukce asfaltu a betonu o 50%
- + vsakování dešťové vody
- + 16 stromů navíc
- + ošetření stromů
- + bezpečný pohyb chodců

# NÁVRH



# Obnova parku – zatravnovací kamenná dlažba, Tábor nám. T. G. M., realizace cca 2014



EVROPSKÁ UNIE  
Evropský fond pro regionální rozvoj  
Integrovaný regionální operační program



MINISTERSTVO  
PRO MÍSTNÍ  
ROZVOJ ČR



Centrum  
pro regionální rozvoj  
České republiky

<https://mapy.cz>

# Revitalizace nevyužívaných ploch – konzultace projektu 2023, důraz na ponechání zdravých perspektivních stromů.



EVROPSKÁ UNIE  
Evropský fond pro regionální rozvoj  
Integrovaný regionální operační program



MINISTERSTVO  
PRO MÍSTNÍ  
ROZVOJ ČR



Centrum  
pro regionální rozvoj  
České republiky

# Ochrana dřevin při stavební činnosti – na co si dát pozor ve vztahu k ČSN 83 9061?

Nejmenší vzdálenost od paty kmene má být čtyřnásobkem obvodu kmene ve výšce 1m, nejméně však 2,5m.

Nezbytné zásahy zde provádět zásadně ručně (nebo technikou airspade)

V kořenové zóně nedeponovat těžký materiál, nepojíždět těžkou technikou...

Obnažené kořeny je nutno chránit před vysycháním a působením mrazu.

V kořenové zóně stromů (průmět koruny zvětšený ve všech směrech o 1,5m, u sloupovitých tvarů o 5m) se půda nesnímá.

K ochraně před mechanickým poškozením vozidly, stavebními stroji doporučujeme stromy v porostu stavby chránit plotem cca 2m vysokým stabilním, postaveným s bočním odstupem 1,5m





# Linz – park u Dunaje

zpřístupnění řeky pro obyvatele, městský park v záplavové zóně velké řeky, z původního kamenného záhozu vytvořeny výhony do řeky doplněné jednoduchými betonovými schody



původní stav – opevnění



zpřístupněná část



detail nábřeží  
navazující na již  
doplněný hracími



přilehlý park, jeho nová část

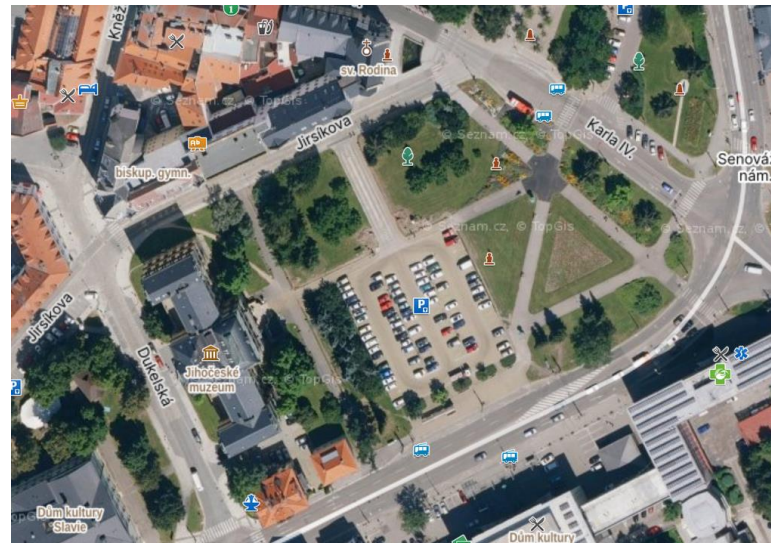
# Linz – pravý břeh Dunaje, podél plavební dráhy

městský park v záplavové zóně velké řeky  
zachováno původní kamenné opevnění, vytvořena prostá travnatá plocha se  
záhony, sochami, zajímavý veřejný prostor



# České Budějovice

## Senovážné náměstí – otevření Mlýnské stoky – varianty (navrženo Ateliér8000)



aktuální stav

otevření Mlýnské stoky – zvýrazněno bílým rámem, jedná se o návrh doplněný již vzrostlými stromy



EVROPSKÁ UNIE  
Evropský fond pro regionální rozvoj  
Integrovaný regionální operační program

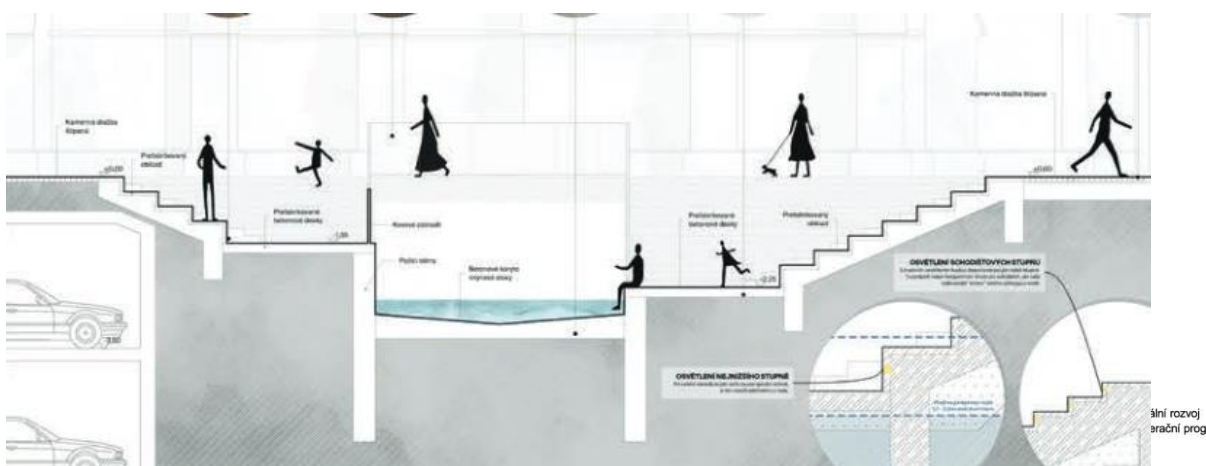


MINISTERSTVO  
PRO MÍSTNÍ  
ROZVOJ ČR



Centrum  
pro regionální rozvoj  
České republiky

# České Budějovice – Senovážné náměstí – varianta A



- břehy Mlýnské stoky postrádají přírodní prvky, velká část plochy je nově vydlážděna
- + původní parkoviště nahradí podzemní se zelenou střechou

# České Budějovice – Senovážné náměstí – varianta B



■ levý břeh Mlýnské stoky zůstává plně vydlážděný, dno vodního toku také

✚ pravý břeh Mlýnské stoky přírodního charakteru, doplněný stromy, v rámci možností pozvolné sklony břehů; levý břeh s obyvatelskými schody

původní parkoviště nahradí podzemní se zelenou střechou



MINISTERSTVO  
PRO MÍSTNÍ  
ROZVOJ ČR



Centrum  
pro regionální rozvoj  
České republiky

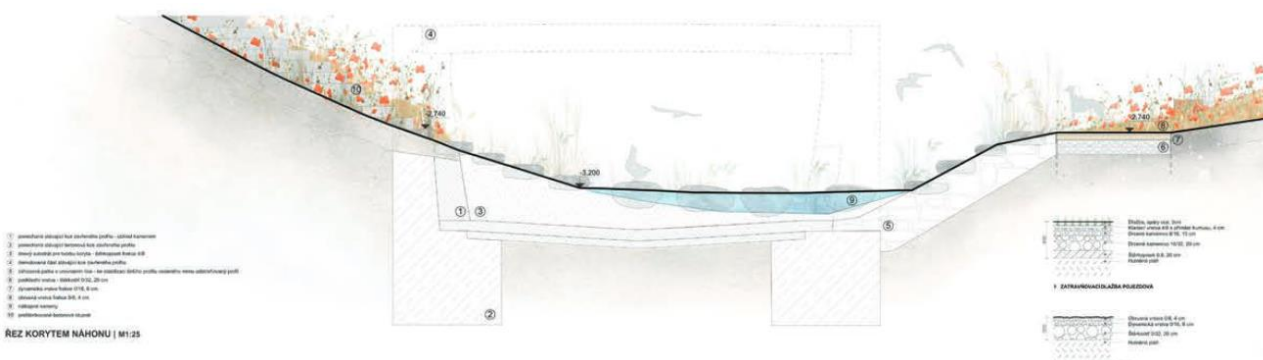
# České Budějovice – Senovážné náměstí – varianta C



z pohledu zelených kritérií nejlepší varianta

**+** oba břehy i dno Mlýnské stoky přírodního charakteru, doplněné stromy, v rámci možností pozvolné sklony břehů

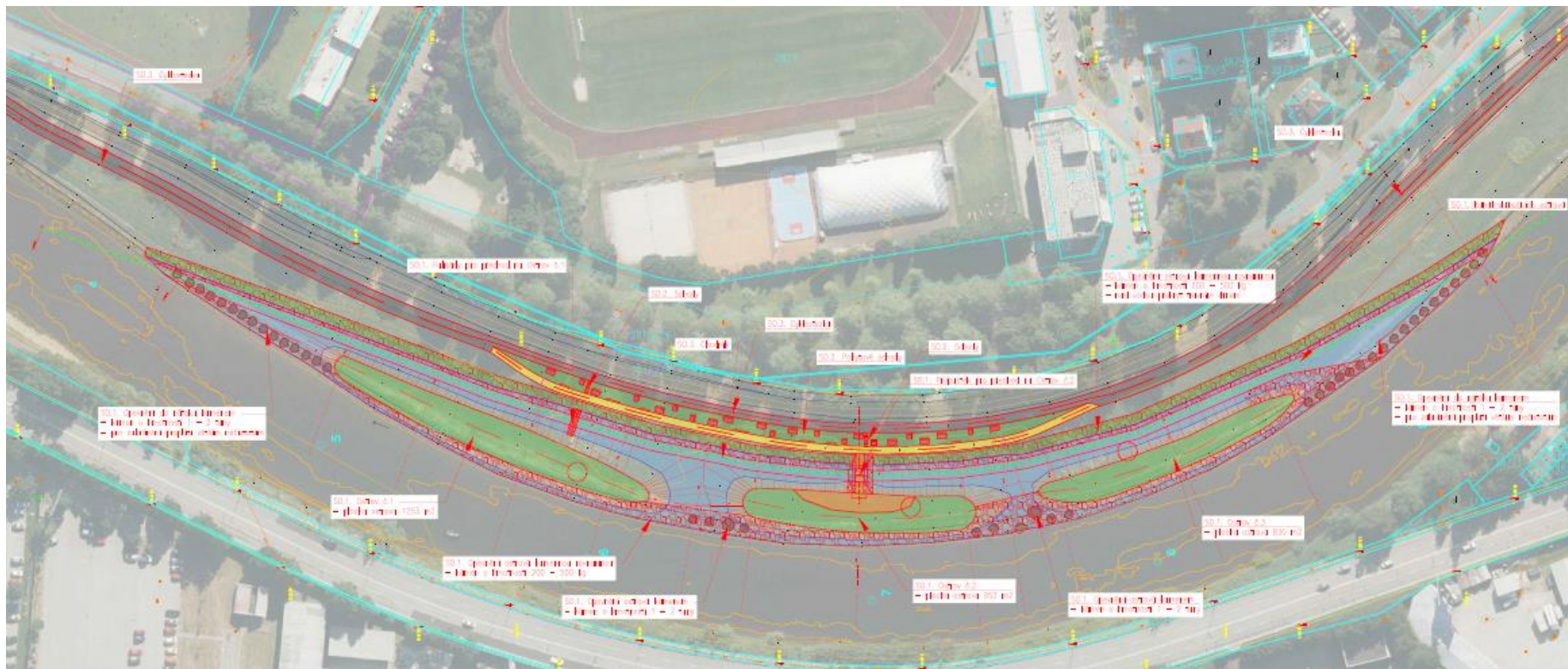
původní parkoviště nahradí podzemní se zelenou střechou  
levý břeh není ani dále od stoky vydlážděn



# České Budějovice – Sluneční ostrov

**varianta 0** – technická, v podstatě převaha betonu a kamene, architektonicky zajímavá, avšak postrádající přírodní prvky

**nová varianta A** obsahuje již více kamene na úrok betonu, dílčí ostrovy jsou však vysoké, z pohledu obyvatel nepřístupné. Projekt neobsahuje žádné výsadby, řeka se nestává přístupnou a atraktivní součástí projektu.







# Máte otázky?

---

AOPK ČR, RP Jižní Čechy

**Mgr. Jana Janáková**

[jana.janakova@nature.cz](mailto:jana.janakova@nature.cz) tel. 734 873 856

**Mgr. Kateřina Burianová**

[katerina.burianova@nature.cz](mailto:katerina.burianova@nature.cz) tel. 724 718

054

